

« Le Champ des enfants » : une incroyable découverte du monde végétal.

Du 14 au 30 juin 2002, avec l'aide de l'ORPAP et du Ministre wallon de l'Agriculture et de la Ruralité, la Province de Liège vous invite à découvrir une attraction exceptionnelle implantée sur les terres de la ferme COMJUN (saint-Lambert), non loin du lieu dit de la « Paix Dieu » à Jehay.

Présenté sous la forme d'un tracteur « figuré » à partir de subtiles nuances vertes de différentes cultures, le « Champ des Enfants » s'articule autour d'un grand jeu découverte du monde végétal. Il a pour objectif de sensibiliser le public et plus particulièrement les enfants de 6 à 12 ans, aux rôles socio-économiques de l'activité agricole. Il s'agit notamment de restaurer la confiance dans la profession d'agriculteur et de favoriser le retour des jeunes vers la nature. Soucieuse de permettre au plus grand nombre de participer à cette opération originale et

inédite, la Députation permanente du Conseil provincial de Liège, a souhaité que l'accès soit gratuit pour tous. **Plus de 40 écoles.**

En semaine, le projet s'adresse en priorité aux écoles primaires, tous réseaux confondus, implantées en Province de Liège. Notons à ce propos que 40 établissements scolaires représentent 3.326 enfants sont d'ores et déjà attendus sur le site. En partant du principe que le jeu favorise l'apprentissage, les journées seront donc organisées de manière à initier des petits groupes de participants à la faune et à la flore de nos campagnes par le biais d'un jeu de l'oie, d'un jeu d'indices et de plusieurs ateliers interactifs : fabrication du pain, pressage d'huiles végétales, réalisations artistiques à base de matières végétales... Un

dossier pédagogique a aussi été spécialement conçu pour permettre la réalisation de la visite la plus éducative possible. A la différence des écoles qui seront encadrées tout au long d'un parcours imposés, les visiteurs du week-end pourront évoluer librement sur le site en fonction de leurs envies.

Adultes et enfants pourront également s'intéresser aux thématiques développées dans les chalets situés à proximité et qui constituent par ailleurs les différentes étapes du jeu de l'oie : de la nutrition des plantes, à la découverte des cultures de notre terroir, en passant par la lutte intégrée ou par le cycle de l'azote. Un labyrinthe animé par des comédiens reprendra également l'ensemble des thèmes abordés dans le champ. Enfin, outre les ateliers interactifs déjà prévus en semaine, un atelier grimage, un fauconnier et un apiculteur égaleront les différents parcours, pour le plus grand plaisir des petits et des grands. Le « Champ des enfants » est accessible jusqu'au 30 juin, de 9h à 16h pour les groupes d'enfants. Le week-end, de 10h à 18h. Renseignements : SERVICES AGRICOLES : 019/23.86.86 - SERVICE JEUNESSE : 04/344.91.10

37ème Festival des Vacances-Théâtre de Stavelot.



Du 5 au 16 juillet 2002, les caves de Stavelot mais aussi le nouveau chapiteau des « Baladins du Miroir » accueilleront la 37ème édition des V.T.S (Vacances Théâtre de Stavelot). Ce festival original et de qualité artistique rime toujours avec la

convivialité présentera cette année pas moins de 21 spectacles et/ou concerts dont plusieurs entièrement destinés à vous détendre. Parmi les « grands soirs » de 2002 « Shakespeare le défi » par la Comédie de Paris, « Poivre de Cayenne » par le Théâtre Royal de l'Étoile, « Connaissez-vous Molière ? » par les Baladins du Miroir, le one-man-show de Jacques WEBER « Histoires à rire » de Georges PRADEZ, « Cuche et Barbezat » de La Chaux-de-Fonds » et « De porc en port » avec Jean-Claude DREYFUS. Plusieurs cabarets et soirées blues ou jazz seront également proposés. Renseignements et réservations au 04/222.06.96.

Quelques dates à retenir dans vos agendas ...



Les fêtes de Wallonie en Province de Liège débiteront officiellement à Remicourt le 30 août 2002 (mais certaines manifestations se dérouleront déjà à Waemme et Soumagne les jours précédents et s'acheveront le 29 septembre à Aubel (infos au 04/22.65.10) le calendrier complet dans notre prochaine édition) mais aussi à Spa, ville du Cinéma » jusqu'au 23 juin ... pour tout savoir sur le monde du grand écran (infos au 087/79.53.53) les « Concerts du Printemps et la Gastronomie du Pays d'Aubel » qui permettent aux mélomanes d'apprécier la musique classique dans le prestigieux cadre de l'abbaye de Val Dieu tout en dégustant les produits locaux (infos au 087/68.01.31) et les 75 ans de la République Libre d'Outremeuse, exposition au Musée de la Vie Wallonne jusqu'au 28 juillet (infos au 04/237.90.40).

Une « pépinière » de talents footballistiques à Blegny.

Dans le cadre d'une politique sportive axée sur l'écoute de tous les sports et de tous les sportifs et dans le « prolongement logique » des bénéfices issus de l'Éuro 2000, la Province de Liège est associée à la Région wallonne, à l'Union Belge de Football et à la Commune de Blegny pour mener à bien un superbe projet de création d'une centre régional de formation pour jeunes footballistes à proximité immédiate du site de Blegny-Mine. Cet important dossier présenté il y a quelques jours par le Ministre DAERDEN, le Gouverneur et la Députation permanente de la Province de Liège, concerne un investissement de l'ordre de 5,1 millions d'euros. Il comprendra deux terrains de football de 111 mètres sur 74 (un synthétique et l'autre semi-synthétique), des vestiaires, des locaux administratifs, une cafétéria polyvalente et deux tribunes de 500 places dans



un premier bâtiment tandis que le second s'articulera autour de 30 chambres doubles, des salles de cours et de réunion, un réfectoire, une salle de musculation, une salle de kiné, un cabinet médical et une salle de repos. En principe, les premiers ballons rouleront en juin 2004. Blegny deviendra alors une véritable « pépinière » de futurs jeunes talents du foot national et international.

Les croisières de l'été 2002 à bord du bateau "LE PAYS DE LIEGE"

Calendrier des croisières :

- Croisières « Deux Pays » - Maastricht**
 - Les vendredis 12,19 et 26 juillet, 2,9,16,23,30 août
 - Les mercredis 17 juillet et 21 août
 - Le mercredi 18 septembre
- Croisières vers les côtes du Briolat**
 - Les mercredis 24 juillet, 7 et 28 août
- Croisières « Val Saint Lambert »**
 - Les dimanches 21, 28 juillet, 4, 11, 18, 25 août
- Croisières Gourmandes**
 - Les samedis 13, 20, 27 juillet, 3, 10, 17, 24 et 31 août

Nouveauté : Croisière spéciale étoilée le dimanche 14 juillet.

Croisières d'automne
 - Croisières du gibier les samedis 12 et 26 octobre
 - Croisières du Beaujolais : vendredi 22 et samedi 23 novembre

Le programme détaillé est disponible gratuitement sur simple demande à la FEDERATION DU TOURISME DE LA PROVINCE DE LIEGE
 Boulevard de la Sauvenière 11 - 4000 Liège - Tel. 04 232 65 10 ou sur le site internet du Domaine Touristique de Blegny-Mine : <http://www.blegnymine.be>

Liège, notre Province

Rouge Trimestrielle de la Province de Liège
 place de la République Farnalain, 1 - 4000 Liège
 Tél. : 04/220.21.00 - Fax : 04/221.34.61
 rue Haute Sauvenière, 19 - 4000 Liège
 Tél. : 04/232.01.80 - Fax : 04/222.43.02
 Éditeur responsable : M. Roger JUNIENNE

Photos : Province de Liège - Damien DEJONN / Jean-Louis MASSART / ET P. « Yves GIBIER / Gérard GIBIER / François GIBIER / SIM. « PHOTO B. LOUAT - WEBERPORCART AP » / V.T.S.
 Création et mise en page : Véronique GUILBERT.
 Impression : Imprimerie Massot (Belgique)
 Dépôt : Liège X
 Tirage : 420.000 e exemplaires



Liège,

notre Province



Liège, Province Sportive, une nouvelle maison des sports accessible à tous - page 7



Des Francofolies en hommage à Pierre RAPSAT - page 3



Avec « Miss Province de Liège » sur RTC-TELELIEGE et TELEVESDRE, la Province encore plus proche de vous - page 2

60.000 nuitées à Wégimont : un record - page 2

Déjeuner gratuitement avec nous pour le 10ème anniversaire des mammobles - page 6

Une école de football pour les futurs jeunes talents à Blegny - page 8

Le « Champ des Enfants » - pour partir à la découverte du monde végétal - page 8



Jehay voit des totems par tout - page 3

Editorial



ENSEIGNEMENT DE LA PROVINCE DE LIEGE

En Autriche, au Danemark, en Italie et dernièrement en France et aux Pays-Bas, le constat est amer : l'intolérance et l'extrémisme menacent la Démocratie. Nous n'en sommes pas non plus à l'abri. Ces événements nous rappellent, une fois de plus, la nécessité urgente d'éduquer les jeunes à la citoyenneté, tant il est vrai que la Démocratie n'est jamais définitivement acquise.

L'enseignement organisé par la Province de Liège n'a jamais failli en matière d'apprentissage de la Démocratie. Nous n'avons pas attendu qu'un événement ponctuel se produise pour agir. Adopté il y a déjà 12 ans par le Conseil provincial, notre projet éducatif s'articule sur les valeurs fondamentales que sont et doivent rester l'égalité, la fraternité et la citoyenneté responsable.

Depuis sa création, l'Enseignement de la Province de Liège développe une École ouverte sur le monde, une École qui éduque et qui fait de ses élèves et de ses étudiants des acteurs de leurs apprentissages. Il est fier d'accueillir dans ses établissements tous les jeunes sans distinction de races, de choix philosophiques ou d'origines socioculturelles et ethniques.

Dans cette perspective d'échange, l'espace européen de l'enseignement supérieur et de la formation tout au long de la vie est en voie de construction. Le terme en a été fixé à 2010. Mais le chantier est des à présent ouvert. Il s'agit d'un espace éducatif au sein duquel la libre circulation des étudiants devra être garantie. Grâce à un système d'unités capitalisables harmonisées au niveau européen (système baptisé ECTS), un étudiant pourrait ainsi entamer des études supérieures à Liège, les poursuivre à Strasbourg, Lyon, Rome ou Londres en accord avec son établissement d'origine au sein duquel ces parcours seraient crédités dans le cadre d'une certification finale.

Cette réforme de l'enseignement supérieur passera aussi par l'harmonisation de l'offre de formation basée sur une nouvelle structuration en cycles de 3,5 et 8 années d'études à définir très prochainement par la Communauté Wallonie-Bruxelles. Dès à présent, il semble acquis que les Hautes Ecoles continueront d'organiser le 1er cycle de 3 ans formant des « bacheliers » dont la qualification permet l'« employabilité » immédiate.

Quant au supérieur de type long des Hautes Ecoles (Ingénieurs industriels et Kinésithérapeute pour l'ÉPL), il devrait organiser des « maîtrises » en 4 ou 5 ans au même titre que l'Université. Les convergences entre nos Hautes Ecoles et l'Université devront donc être renforcées de même que le système des passerelles entre les différentes filières d'enseignement supérieur.

Dans l'Europe d'aujourd'hui et plus encore de demain les trois Hautes Ecoles de la Province de Liège entendent ainsi jouer un rôle moteur et répondre à leurs missions au bénéfice du Pays de Liège, de sa jeunesse, de ses travailleurs et de ses entreprises.

André GILLES
 Député permanent.



Plus de 40.000 élèves dans l'Enseignement Provincial - pages 4 et 5

La Province de Liège encore plus proche...

Une campagne médiatique pour dynamiser l'image de la province

En quelques années, la Province de Liège a su mettre en œuvre toute une série d'actions concrètes qui lui permettent de se développer de manière positive tout en améliorant ses services à la population. Ainsi, l'enseignement Provincial est devenu l'un des plus performants du pays tandis que la politique de la santé s'est mieux adaptée aux besoins des Liégeois et que le Sport s'est imposé comme instrument de bien-être et de valorisation nationale et internationale du Pays de Liège. La politique agricole, celle des relations internationale et le domaine culturel se sont aussi considérablement modifiés de sorte que la Province de Liège est devenue une sorte d'exemple à suivre de tout ce qu'il est possible d'entreprendre et de réussir pour accentuer la qualité des relations avec le citoyen liégeois. Reste que bon nombre d'activités provinciales, comme par exemple certains prêts sociaux, la revalidation fonctionnelle ou encore l'enseignement spécial sont toujours méconnus du grand public. La Députation permanente vient donc de lancer une vaste campagne médiatique axée sur la diffusion de spots audio-visuels tant sur les ondes radios que sur les câbles des télévisions communautaires RTC-TELELIEGE et TELEVEDRE.



Grâce à cette campagne, la Province de Liège entend mieux présenter ses différents services. Confie à M. EVARDE de « R et M Communications », ce plan de communication a déjà débüté et assaillit de questions et de demandes après la diffusion des premiers spots consacrés au sport en Province de Liège. Rendus très accessibles par le jeu d'acteur de la comédienne Nathalie WILLIAM, ces spots, qui se présentent sous la forme de bandes annonces et de « Journaux Télévisés » dans des studios virtuels, abordent tous les grands thèmes de la vie provinciale. Contrairement à ce qui fut jadis réalisé, les sujets et plans proposés ne se limitent cependant plus à l'activité spécifiquement institutionnelle, ils sortent de leur créneau provincial pour aborder aussi des initiatives et actions privées qui apportent une valorisation globale du Pays de Liège. Le rythme est résolument moderne ce qui confère à la campagne une fraîcheur et un dynamisme peu communs. Il en ressort une information claire et précise qui contribue à dynamiser l'activité liégeoise en lui insufflant une sorte d'esprit positif très communicatif. Une province proche de vous... c'est aussi une province qui communique et évolue dans sa communication avec les moyens actuels dont elle peut disposer.

Le Domaine Provincial de Wégimont

Une petite merveille accessible au grand public et qui ne cesse d'améliorer ses infrastructures.

Après vous avoir présenté le nouveau Centre de Séminaire International du Château de Harzé, « Liège Notre Province » se penche cette fois sur la magnifique « Domaine Provincial de Wégimont ». Cet autre joyau architectural de la Province de Liège, également spécialisé dans le tourisme social, a désormais atteint son rythme de croisière. Ainsi, il accueille chaque année plus de 60.000 nuitées dont plus de 15.000 dans l'antique demeure seigneuriale, une sorte de record dans l'arrondissement de Liège.

L'activité reprend.

Dès la fin de la guerre, le Domaine reprit ses activités de tourisme social. La piscine est même opérationnelle à la fin de 1945. Pendant près de vingt ans, l'outil touristique connaît d'excellentes saisons jusqu'à ce dramatique soir du 26 mai 1964 où une friteuse mal éteinte provoqua un incendie qui tua 17 résidents et détruisit les deux tiers du château. Il faudra attendre plus de 15 ans pour que le Domaine Provincial de Wégimont renaisse de ses cendres. Suite manquée encore aujourd'hui l'ancienne partie centrale.

Des activités pour tous les goûts.

Aujourd'hui, le Domaine de Wégimont emploie, selon la période, de 56 à plus de 100 agents. Il comprend un centre d'hébergement au château, un camping, un parc de loisirs, une gareline d'art des parings et 9 salles de réunions pouvant accueillir de 10 à 130 personnes. Des séminaires ainsi que des classes nature, des colloques et des congrès de toutes sortes peuvent y être organisés. Du 1 mai au 31 août, le domaine et le parc s'articulent autour de six étangs aménagés et reliés en cascade du nord vers le sud. Ils sont alimentés par un ruisseau qui se jette dans la Magne. Le Domaine comprend toujours une superbe piscine olympique climatisée avec un toboggan de 50 mètres et des étangs de pêche, une aire de canotage, un golf miniature, des aires de sports, des aires de pique-nique, un parcours santé, un superbe arborétum, des promenades, des snacks et buvettes.

Le calendrier des activités de Wégimont.

Le 22 juin : Le Printemps des Enfants. Une grande manifestation organisée par la Province de Liège et destinée aux enfants de moins de 12 ans. Accès gratuit à toute une série d'animations et de loisirs.



Les 24 et 25 juin : Journées sportives de l'Enseignement Fondamental, tous réseaux confondus. Le 8 septembre : Brocante géante, plus de 2000 visiteurs. Le 15 septembre : Concours de pêche. Les 21 et 22 septembre : les 12 h et 24 h de vélo de Wégimont avec plus de 150 équipages et un concert de Pery Rose.

Renseignements : Domaine Provincial de Wégimont -04/377.99.00

Un petit bout d'histoire...

Situé en bordure du plateau de Herve, dans un magnifique parc arboré de 22 hectares, le Domaine soumgagnard organise donc autour d'un somptueux château de style mosan qui se découvre au fond d'une belle et longue allée bordée de pelouses richement fleuries. Si l'on ne sait pas très bien ce qu'était la propriété originale, un château ou plutôt une forteresse médiévale de vait se trouver en cet endroit vers la fin du 15ème siècle. Partiellement détruit en 1636 par une troupe de Liégeois opposés aux édits des Princes de Liège, le château fut remanié ensuite aux cours



des XVIIe et XVIIIe siècles pour devenir plus résidentiel et perdre ses quelques caractéristiques militaires. En 1756, la propriété passa entre les mains de la célèbre famille d'Oultremont qui offrit le château à la commune de Soumgagne au début du XXème siècle dans le but d'y faire un hospice. Malgré un vote positif du conseil communal le dossier n'aboutit pas et le 22 juin 1920, la Baronne A polline, Comtesse d'Oultremont et de Warfusée et la Comtesse Camille d'Oultremont et de Warfusée, firent donation du bien à la Province de Liège : un don exceptionnel mais aussi un manque d'idées à l'époque pour rentabiliser l'outil qui resta plus de 15 ans sans affectation.

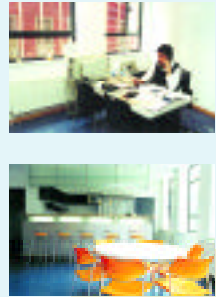
Vive les « Congés Payés ».

La solution fut trouvée avec l'avènement des congés payés par la loi du 8 juillet 1936. La Province de Liège estima que Wégimont offrait un cadre idéal pour des séjours de repos et de détente non loin de Liège et de Verviers. Il fut décidé de transformer le château en domaine de vacances et de loisirs. Le 21 août 1938, le Roi Leopold III inaugura le nouveau Domaine Provincial. Ce dernier comprenait salles de restaurant, cuisine, chambres à coucher, salles de lecture et d'aulberg de jeunesse. Dans le parc, on trouvait déjà une superbe plaine de jeux, des étangs pour la pêche et le canotage, une piscine et un terrain de camping.

On se doute, le Domaine allait de venir propriété allemande pendant la seconde guerre mondiale, les nazis y installèrent une maternelle expérimentale. Dès la Libération, le château changea plusieurs fois d'affectation : d'abord camp de prisonniers allemands, ensuite pénitencier pour soldats noirs américains rebelles et enfin, centre de repos pour soldats américains.

Depuis le 19 avril dernier, la Province de Liège est la seule de Belgique à disposer d'une « Maison des Sports » aussi performante. Nul ne doute aujourd'hui qu'elle contribuera largement à l'épanouissement de futurs talents internationaux.

La Province de Liège et le sport c'est une longue histoire d'amour initiée sur les « cendres » d'un Service de l'Education Physique créé en 1947. 40 ans plus tard, le Service des Sports est installé dans des locaux de la rue Beekman. Parallèlement, la Province crée l'ASBL « Maison des Sports » à vocation d'objectifs de la valoriser les contacts entre l'initiative privée et les pouvoirs publics, de diversifier l'aide et l'assistance aux clubs sportifs et enfin de réunir un maximum de documentations et d'informations sportives. Aujourd'hui, la « Maison des Sports » est devenue un service exceptionnel ouvert à tous les sportifs, les clubs et mouvements de la Province de Liège. Ponctuellement le Service est aussi à la disposition de toutes les personnes et/ou organisations qui peuvent contribuer au rayonnement du Sport au Pays de Liège. Et ce rayonnement est devenu un véritable phénomène, en un peu plus de 20 ans, grâce à la fait aussi le souligner, à la disposition et à la détermination de notre Gouverneur actuel, M. Paul BOLLAND, l'essor sportif liégeois fut remarquable. Ainsi, chaque année, la « Maison des Sports » accueille près de 300 réunions qui rassemblent un total de plus de 4000 participants. Mieux, 42 membres adhérents permanents font désormais partie de la « Maison des Sports » provinciale. Parmi eux : 9 asbl, 2 amicales, 6 associations, 9 comités provinciaux, 10 fédérations, 2 ligues et la Commission sportive provinciale de la Fédération Cycliste Wallonie-Bruxelles. Le Service des Sports assure en outre la maintenance et la gestion du Complexe Sportif de Naimette-Xhovémont ainsi que de la superbe piste cycliste d'apprentissage provinciale d'Ans-Alleur. Enfin, le Service des Sports est présent chaque année de manière active dans plus de 50 grands manifestations sportives nationales ou internationales. Dans ce contexte de réussite et de « boom » perma-



nents, les locaux de la rue Beekman n'étaient plus adaptés pour répondre aux exigences actuelles. C'est pour cette raison mais aussi dans le but aussi de poursuivre une politique sportive proche des gens et indispensable à la reconstruction d'une image internationale positive et chaleureuse du « Pays de Liège » que la Députation permanente décida de construire un nouvel immeuble moderne, rue des Prémontrés, 12, dans le quartier du Verbois.

Une conception adaptée.

Plus de 5.500.000 Euros et sans doute autant d'énergie humaine furent injectés dans la conception et la réalisation de cette nouvelle « Maison des Sports ». Le résultat dépasse toutes les espérances. En moins de 2 ans, le nouvel édifice a été entièrement réalisé par des firmes de Wallonie et plus spécialement de la Province de Liège. Joseph CROTTEUX, le dynamique Directeur de la Maison des Sports, en balsa la venir : « Ce que je souhaitais, c'est que cette nouvelle maison continue à vivre et à se développer. Les clubs et fédérations disposent désormais d'un outil exceptionnel tout semble possible. Les acteurs sportifs doivent savoir que nous sommes à leur disposition et à celle du sport sous toutes ses formes. Ici, nous serons encore plus performants et encore plus disponibles. Les petites fédérations doivent comprendre que nous sommes à leur service et que nous appuierons les réponses les plus adaptées à toutes leurs demandes de manière à contribuer à l'essor sportif du Pays de Liège. Enfin, et c'est une nouveauté, nous travaillerons en synergie avec l'Enseignement Provincial de manière à pouvoir développer très prochainement des études avec options cyclisme, basket et football ».

Un super-meeting à Naimette-Xhovémont.

Depuis la signature, en 1995, d'un bail emphytéotique avec la Ville de Liège, la Province de Liège, assure via le Service des Sports, l'entretien journalier du site en y affectant du personnel ouvrier et de maîtrise. D'importants travaux de réfection du site furent entrepris récemment à Naimette et le complexe désormais totalement opérationnel devrait accueillir un meeting international d'athlétisme le 27 août prochain. Des athlètes de renommée mondiale seront présents. Du beau spectacle en perspective et qui sait, peut-être des records. Renseignements : 04/237.91.00 - In ternet www.pilsports.be

Une charte d'amitié et de collaboration avec la Province de Frosinone.

Les relations entre l'Italie et le « Pays de Liège » sont séculaires. Elles viennent de connaître un nouveau développement par la signature - dans le cadre de « L'Opération Giro en Province de Liège » - d'une charte de coopération et d'amitié entre la Province de Liège et la Province de Frosinone.

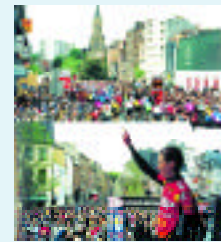
On le sait, l'Europe des régions se construit aussi par l'établissement de relations directes entre pouvoirs locaux. Depuis plusieurs années déjà, la Province de Liège a ainsi conclu différents accords de partenariat et de collaboration avec les Départements du Rhône et Côtes d'Armor en France, la Province de Fujian en Chine, la Voivodie de Malopolska en Pologne et le Gouvernement de Sousse en Tunisie. Cette année, tout en ne négligeant pas ses précédents amis, c'est avec la Province de Frosinone que la Province de Liège vient de conclure « Il ne s'agit pas d'un mariage de type jumelage classique mais bien d'une charte qui souligne la volonté manifeste de collaborer.



et constitue aujourd'hui un très bel exemple d'intégration socio-culturelle réussie. La charte de coopération, signée récemment au Palais Provincial de Liège, est le fruit d'une collaboration avec l'association SOLITALIA, l'association des « Lazzali nel mondo » et plusieurs grands chapitres dont la culture, l'économie, le tourisme, la jeunesse et les sports, l'enseignement, l'agriculture, la santé et l'environnement, les affaires sociales et l'institutionnel. Soulignons aussi l'appui aux activités du jumelage entre Galliano et Wareme.

« Il Giro Racconta »... une superbe exposition à découvrir à Blegny.

Dans le prolongement du passage de « Il Giro d'Italia » en Province de Liège, du 11 juillet au 25 août, le domaine touristique de Blegny-Mine accueillera la superbe exposition « Il Giro Racconta ». Au travers de photos de « La Gazzetta dello Sport » et plus vieux journaux sportifs du monde, mais aussi de vidéos d'époque, d'objets, de photos et de documents inédits, les visiteurs pourront découvrir les petites et grandes histoires des champions qui marquent cette célèbre course. Les coureurs liégeois qui participent au « Giro d'Italia » seront également de la fête. Une exposition à ne pas manquer. Renseignements au 04/387.43.33



Succès total pour l'Opération « Giro en Province de Liège ».

« L'Euro-Giro », comme l'ont appelé de nombreux observateurs, a donc traversé le Pays de Liège. A l'arrivée à Ans comme au départ le lendemain à Verviers se pressèrent des milliers de tifosi. Il est vrai que les cyclistes restent des sportifs abordables et terriblement populaires. A Verviers et Ans, on a également pu revoir d'anciennes gloires comme Franco Ballerini, Francesco Moser, Eddy Merckx, Alex Close, Joseph Bruyere, Michael Wright, Marcel Dupont ou encore Pino Cerami. Une certitude, l'opération « Giro au Pays de Liège » et toutes ses animations annuelles, menées notamment par le Collège des Grands Evénements et le Service des Sports, fut un succès total et bon nombre de Liégeois nous demandent déjà quand ils pourront revivre un tel événement.

PROVINCE DE LIEGE ENSEIGNEMENT

SECONDAIRE SUPERIEUR PROMOTION SOCIALE

LA WALLONIE A BESOIN DE TECHNICIENS ET DE SPECIALISTES



Numero vert 0800 14 162

www.prpv-liege.be



Le projet « Réussite et fraternité »

Améliorer l'accueil et la qualité de vie à l'école
On le sait, le passage du primaire au secondaire est un moment clé de la scolarité. De même, tout changement d'école, à quelque moment que ce soit, est important. C'est pourquoi une politique d'accueil de qualité est renforcée dans les établissements provinciaux. L'objectif est d'aider plus particulièrement les élèves du 1er degré d'enseignement secondaire à s'intégrer, à respecter les règles de vie en commun et à prendre conscience que chacun a des droits mais aussi des devoirs.

Organiser un accompagnement de qualité qui aide l'élève à répondre aux exigences
L'école doit être exigeante à l'égard des jeunes et ne pas leur laisser croire qu'il est possible de réussir sans travail et sans effort. Elle doit faire le maximum pour aider chaque élève à satisfaire à ces exigences. Pour y parvenir les établissements d'enseignement secondaire organisés par la Province de Liège renforcent un certain nombre de mesures : des locaux accueillants et bien équipés pour toutes les disciplines, un nombre raisonnable (une vingtaine) d'élèves par classe, un nombre limité de professeurs différents au 1er degré pour éviter une rupture trop brutale avec l'école primaire, des horaires qui favorisent une véritable pédagogie de la réussite, une évaluation qui cherche avant tout la meilleure façon d'aider chaque élève.

Offrir un accompagnement spécifique aux élèves en difficulté
La première démarche doit être préventive. Dans cette intention un dispositif en terme d'accompagnement est préparé et va être mis en place dans chaque école. Ce dispositif se mettra en marche, selon des règles précises, dès que le signal d'alarme retentira pour un élève. Aussi, celui-ci se verra proposer un accompagnement personnalisé pour l'aider à reprendre pied.



« Triangle Rouge » à Campus 2000.

Des centaines de jeunes ont visité l'exposition « Triangle Rouge » organisée en collaboration avec la Haute Ecole de la Province de Liège Léon-El TROCKET par l'association « Les Territoires de la Mémoire » sur le site de Campus 2000. L'expo qui vient de se terminer évoque les grands épisodes de la Résistance durant plusieurs grands conflits nationaux ou internationaux.

Restoqualité

Sensible à la question du bien-être de ses élèves dans et à l'extérieur de ses établissements scolaires, l'Enseignement de la Province de Liège a constitué un groupe de travail en vue de :

- réfléchir aux habitudes alimentaires des jeunes élèves de l'E.P.L., tout particulièrement ceux du 1er degré de l'enseignement secondaire ;
- tendre à les améliorer, notamment dans le contexte des repas scolaires, en sensibilisant ces adolescents à la triple nécessité de manger, de s'alimenter régulièrement, de consommer une nourriture saine, variée et équilibrée.
- promouvoir la qualité des repas proposés dans les différents restaurants scolaires de l'Enseignement de la Province de Liège.

Ce groupe de travail multidisciplinaire, baptisé « RESTOQUALITE », s'est penché de manière approfondie sur le sujet et dès à présent des actions concrètes ont déjà été menées, ainsi, par exemple, l'organisation de « Petits-déjeuners matins ».

Le principe en est simple : les élèves du 1er degré professionnel invitent leurs parents et leurs condisciples à venir prendre un petit-déjeuner qu'ils ont préparé dans le restaurant de l'institut.

L'objectif de ces petits-déjeuners est de sensibiliser les jeunes et leurs parents à l'importance du premier repas de la journée en leur servant un petit-déjeuner qui couvre 25% des besoins nutritionnels quotidiens de l'enfant et évite le « coup de pompe » de 10-11 heures.

Ces « Petits-déjeuners matins » sont suivis d'une enquête concernant le petit-déjeuner de l'élève dans le domaine familial. Ils ont également l'objet d'une exploitation pédagogique à travers les cours de sciences, de dessin et de formation humaine.

D'autres actions verront le jour dans le courant de l'année scolaire 2002-2003.



L'Enseignement de la Province de Liège : à la mesure de chacun

8.252 élèves dans l'enseignement secondaire,
7.400 étudiants dans l'enseignement supérieur
et près de 25.000 inscriptions relevées dans
l'enseignement de promotion sociale.

L'EPL et le Sport



Tout le monde s'accorde à dire que le sport en plus d'être salutaire est un bon facteur d'intégration sociale. Il véhicule nombre d'autres valeurs fondamentales de la vie en société telles que la solidarité, le respect de soi et des autres ou encore l'esprit d'équipe... L'EPL ne seulement le sait mais l'a parfaitement intégré. Que ce soit dans son enseignement secondaire ou supérieur, le sport a sa place.

Quatre établissements d'enseignement secondaire proposent des sections « Education physique » et « Sport-études » dès la 3ème année. Ces sections permettent aux jeunes de vivre leur passion tout en acquérant un bon niveau d'études (diplôme d'Humanités Technologiques).

L'Ecole Polytechnique de Huy, avec sa section « Education physique » propose aux jeunes une formation sportive variée. Il en va de même pour l'Institut Provincial d'Enseignement Secondaire de Seraing qui par ailleurs programme, dès l'année prochaine, l'option cyclisme.

L'Institut Provincial d'Enseignement Secondaire de Hesbaye et, dès l'année prochaine, l'Ecole Polytechnique de Verviers se spécialisent, quant à eux dans un sport : le football à l'IPES de Hesbaye (labellisé « Elite » par l'Union Belge de Football) et le basket à l'EP de Verviers (en collaboration avec le Go-Pass Pepinster).

Dans l'enseignement supérieur, la Haute Ecole André Vesale, grâce à son régéndat en éducation physique, forme depuis des années des professeurs de gymnastique, des maîtres nageurs et autres moniteurs de qualité. Les kinésithérapeutes formés à cette même Haute Ecole ne sont pas en reste, puisqu'ils sont amenés, au cours de leurs études, à côtoyer le milieu sportif notamment par le biais de stages et d'activités diverses. La Haute Ecole Léon-El Trocket avec son graduat formant des éducateurs(trices) spécialisés(o)s y participe aussi activement dans son secteur spécifique (plus particulièrement en milieu ouvert ou à vec des publics jeunes, handicapés...).

La conjugaison de plusieurs forces telles que l'AS.B.L. Association sportive de l'Enseignement provincial, le Service des Sports de la Province de Liège et de professeurs d'éducation physique des différents écoles, permet à l'EPL et ses Instituts d'être omniprésents dans le domaine.

La Province de Liège met à votre disposition

Service Social des Etudiants

des Hautes Ecoles de la Province de Liège



L'objectif du Service Social des Etudiants est d'apporter à tous les étudiants ou candidats étudiants des trois Hautes Ecoles de la Province de Liège les réponses professionnelles les mieux adaptées et les plus rapides à leurs problèmes sociaux individuels : besoins matériels ou financiers (minerval, syllabus, abonnements, tickets repas...), questions administratives, difficultés personnelles, soutiens divers.

La gestion de ce service est assurée par des assistants sociaux diplômés et garantit aux usagers le respect strict des règles déontologiques, notamment la discrétion dans le traitement des dossiers.

Situé au Centre Ville, rue des Augustins, 30 (1er étage) le Service Social des Etudiants est facilement accessible à tous.

Heures d'ouverture:
Lundi : 10 à 16 h
Mardi : 14 à 19 h
Mercredi : 8 à 16 h

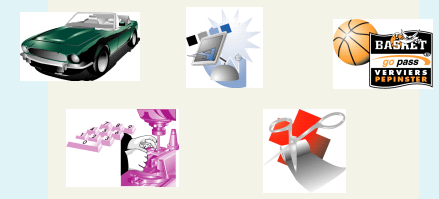
jeudi : 14 à 19 h
vendredi : 10 à 16 h
samedi : 9 à 12 h

Rue des Augustins, 30 (1er étage)
4000 Liège
Tel. : 04/232 18 36 et Fax : 04/232 18 42
E-mail : hsp-servicesocial@prpv-liege.be

UN ENSEIGNEMENT SECONDAIRE

L'enseignement secondaire de la Province de Liège, c'est 14 écoles réparties en :

- 4 Ecoles Polytechniques orientées vers le monde industriel et ses secteurs hautement technologiques, à Herstal, Huy, Seraing et Verviers. Elles incluent 4 Centres d'Education et de Formation en Alternance (CEFA)
- 5 Instituts Provinciaux d'Enseignement Secondaire tournés vers les secteurs Hôtellerie, Habillement, Sciences, Industrie, Bio-esthétique, Informatique à Herstal, Huy, Seraing, Verviers et Waremmé.
- 1 Lycée Technique Provincial - Jean Boets, situé à Liège, spécialisé en techniques sociales et postulatoire.
- 2 Instituts qui illustrent les noms de leur spécificité : l'Institut provincial d'Enseignement Secondaire Paramédical de Liège-Huy-Verviers et l'Institut Provincial d'Enseignement Agronomique de La Reid.
- 1 Athénée Provincial de Fiemalle - Guy Lang, qui outre l'enseignement général, s'est spécialisé en graphisme, publicité imprimée, techniques visuelles et images de synthèse.
- 1 Institut Provincial d'enseignement secondaire Spécial à Micheroux qui permet à des jeunes handicapés de développer et de certifier leur potentiel.



Bref, l'Enseignement secondaire de la Province de Liège, ce sont 4 formes d'enseignement adaptées aux projets et aux potentialités de l'étudiant :

Des humanités Générales, Technologiques, Techniques et Professionnelles.

Dans des orientations telles que :	
Agriculture-Horticulture-Sylviculture	Habillement
Art et Arts appliqués	Hôtellerie-Restauration-Alimentation
Automobile	Imprimerie
Bâtiment-Construction	Industrie du froid
Beauté-Santé	Informatique
Commerce-Vente	Langues et Communication
Construction métallique-soudage	Mécanique
Economie-Gestion	Menuiserie
Education physique et Sports	Paramédical
Electricité-Electronique	Sciences
Environnement	Socio-éducatif

L'Enseignement de la Province de Liège c'est aussi :
8 Internats, 11 centres psycho-médico-sociaux et 1 institut médico-pédagogique

Nouvelles programmations pour 2002-2003

- IPES de Hesbaye
 - Technique sociales et d'animation (au 2ème degré d'Humanités Techniques)
- IPES de Verviers
 - Mode et habillement (2ème degré d'Humanités Techniques)
 - Agent en accueil et tourisme (3ème degré d'Humanités Techniques)
 - Coiffure (7ème année d'Humanités Professionnelles)
 - Socio-esthétique (7ème année d'Humanités Techniques)
- IPEA de La Reid
 - Biotechnique (2ème degré d'Humanités Technologiques)
 - Biotechnique (2ème degré d'Humanités Technologiques)
 - Aménagement et entretien des parcs et jardins (7ème année d'Humanités Professionnelles)
 - Art floral (7ème année d'Humanités Professionnelles)
- EP de Verviers
 - Installateur en sanitaire et chauffage (3ème degré d'Humanités Professionnelles)
 - Sports-études : Basket (3ème degré d'Humanités Technologiques)
 - Carrosserie automobile (7ème année d'Humanités Professionnelles)
- Lycée Technique Provincial Jean Boets
 - Sciences-Informatique (3ème degré d'Humanités Technologiques)
- EP de Herstal
 - Technicien(ne) en infographie (3ème degré d'Humanités Techniques)
 - Installateur en sanitaire et chauffage (3ème degré d'Humanités Professionnelles)
- EP de Seraing
 - Technicien(ne) en usinage (3ème degré d'Humanités Techniques)

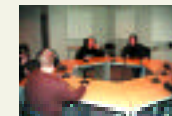
UN ENSEIGNEMENT DE PROMOTION SOCIALE

L'enseignement de promotion sociale organisée par la Province de Liège, c'est : 8 Instituts situés à Herstal, Huy, Waremmé, Liège, Seraing et Verviers.

Grâce à une méthodologie spécifique à la formation des adultes, il permet de poursuivre ou d'améliorer une formation initiale. Il est également une réponse à la formation continue des adultes. Il offre des formations souples et adaptées qui, rapidement mises sur pied, répondent aux besoins des entreprises, des sociétés et des services publics.

La Haute Ecole Léon-El TROCKET

- Educateur(trice) spécialisé(e) (3 ans)
- Spécialisation en Psychomotricité (1 an)
- Assistant(e) en psychologie (3 ans)
- Assistant(e) social(e) (3 ans)
- Bibliothécaire-documentaliste (3 ans)
- Communication (3 ans)
- Ecriture multimédia (3ans)
- Droit (3 ans)
- E-business (3 ans)
- Marketing (3 ans)
- Comptabilité : Fiscalité, Gestion, Banque et finances (3 ans)
- Commerce extérieur (3ans)
- Gestion des transports et logistique d'entreprise (3 ans)



UN ENSEIGNEMENT SUPERIEUR

3 Hautes Ecoles qui dispensent un enseignement supérieur de type long et de niveau universitaire (études d'une durée de 4 ans) et un enseignement supérieur de type court (un cycle de minimum 3 ans).

La Haute Ecole Rennequin SUALEM

- (Liège, Verviers, Seraing, La Reid) :
- Ingénieur Industriel (4 ans)
- Chimie, Biochimie, Construction, Géométrie, Mécanique, Electricité, Electronique, Informatique
- DISS en Environnement (1 an)
- Agronomie (3 ans)
- Biochimie (3 ans)
- Construction (3 ans)
- Electromécanique (3 ans)
- Informatique (3 ans)
- Informatique Industrielle (3 ans)
- Spécialisation en Technologies aéronautiques et aéroportualtes (1an)
- Techniques Infographiques (3 ans)



La Haute Ecole André VESALE

- (Liège, Huy, Verviers) :
- Kinésithérapie (4 ans)
- Grade de Candidat (2 ans), grade de Licencié (2 ans)
- Ergothérapie (3 ans)
- Accoucheuse (4 ans)
- Infirmier(ère) gradué(e) (3 ans)
- Spécialisation en Pédiatrie, Santé mentale et psychiatrie, Santé communautaire, Soins intensifs et aide médicale urgente, Salle d'opération, Oncologie (1 an)
- Biologie médicale : option Chimie clinique, Cytologie (3 ans)
- Spécialisation en biotechnologies médicales et pharmaceutiques (1 an)
- Logopédie (3 ans) : Spécialisation en éducation et rééducation des déficients sensoriels (1 an)
- Diététique (3 ans) : Spécialisation en diététique sportive (1 an)
- Spécialisation pluridisciplinaire en générié & psychogériatrie (1 an)
- Education physique (3 ans)
- Gestion des ressources humaines (3 ans)



La Province de Liège à la pointe du combat contre l'alcoolisme.



Depuis sa création en 1990, la Commission provinciale de prévention des Assuetudes s'intéresse aux assuetudes au sens large du terme (c'est-à-dire à la dépendance à un produit qui soit licite ou illicite) et notamment à l'alcoolisme.

En Belgique, l'alcoolisme touche plus de 300.000 personnes. Plus éditant encore, chaque habitant consommerait en moyenne plus de 8 litres d'alcool par an, ce qui place notre pays à la treizième place de ce triste palmarès. Mais qu'en est-il réellement de ce phénomène « alcool » en Province de Liège? Menée sous l'égide de la Pi-à-forme Psychiatrique Liégeoise, une enquête épidémiologique a donc été réalisée auprès d'un millier de Liégeois. Les chiffres parlent d'eux-mêmes...

Ainsi, l'enquête révèle que 29,7% de la population de la Province de Liège a présenté à un moment donné un problème lié à l'utilisation de l'alcool (22,7% pour les abus et 7% pour la dépendance). Selon le sexe, trois fois plus d'hommes que de femmes seraient touchés par la problématique même si l'on constate que l'alcoolisme féminin est en hausse et qu'au Pays de Liège au moins une femme sur 25 est ou a été partiellement dépendante de l'alcool.

Cette intoxication alcoolique a évidemment des conséquences pour la santé et la sécurité. Environ 20% des faits criminels sont commis sous l'influence de l'alcool. Ce chiffre passe à 40% pour les crimes et délits violents et le vandalisme. Les autres effets de ces abus sont la perte de travail, des relations familiales perturbées, des actes de violence répétés, le risque de suicide et de mortalité accrues et l'hospitalisation prolongée. L'autre grand constat mis en exergue par cette enquête est la consommation d'alcool de plus en plus précocement par les jeunes. Les garçons s'enivrent plus fréquemment que les filles et à 11 ans 83% des garçons et 75% des filles ont bu de l'alcool. Mais le chiffre le plus inquiétant, c'est que seulement 12% des personnes avec un diagnostic d'alcoolisme ont sollicité une aide. Ce qui prouve, s'il en est besoin, qu'il y a

un important travail à faire à la fois préventif et curatif. Consentant de cette problématique, la Commission provinciale de prévention des Assuetudes, qui réunit des acteurs des milieux médical, social et politique, veille à informer la population sur toutes formes de dépendance, notamment envers l'alcool.

Les différentes initiatives développées sont par exemple l'édition d'une brochure intitulée « Alcool, un problème... ». Ne restez pas seul ! » tirée à 65.000 exemplaires, 55.000 d'entre eux ont déjà été distribués. La Maison du social de la Province de Liège a également mis en place un numéro de téléphone de première écoute et d'orientation vers les services d'aide. Il s'agit du 04/222.22.40 ouvert en semaine de 9 à 16 heures.

Pour obtenir un ou plusieurs exemplaires de la brochure « Alcool, un problème... Ne restez pas seul ! » 04/232.31.48.

Quelques services d'aide :
04/222.22.40, numéro de première écoute et d'orientation vers les services d'aide de la Maison du Social de la Province de Liège.

Groupes d'entraide :
Vie libre e, 18a, rue des mineurs à 4000 Liège (04/229.38.40)
Alcoólicos Anónimos, 24, rue du Grand Puits à Herstal (du lundi au vendredi de 10 à 12 heures) 04/240.24.24 pour Liège; 085/24.03.22 pour Huy-Waremme; 04/384.74.99 pour l'Est. Al-Anon/Al-Aton (destinée à l'entourage) 4, rue Saint-Denis à 4000 Liège (04/366.11.66)

Centres spécialisés :
Il existe divers centres spécialisés en Province de Liège dont vous pouvez vous procurer les coordonnées à la Maison du Social au numéro de première écoute et d'orientation 04/222.22.40 ou au numéro d'appel 04/232.31.48.
Et n'oubliez pas votre médecin généraliste qui est le mieux à même de vous aider.

Venez déjeuner avec nous gratuitement pour le dixième anniversaire des « Mammobiles » de la Province de Liège, le 21 juin prochain.

La Province de Liège a toujours été sensible à la santé des Liégeois et des Liégeoises et a, en cette matière, concrétisé divers projets novateurs, notamment en matière de prévention. C'est ainsi qu'en 1932 déjà, elle créait le premier dispensaire mobile destiné à la lutte contre la tuberculose.

A l'époque, il s'agissait d'une première mondiale. Quelques semaines plus tard, en 1992, la Disputation permanente du Conseil Provincial de Liège, sur l'impulsion de Georges PIRE, Depuis permanent, innovait encore en mettant en circulation le premier « Mammobile » à sa voir un car de dépistage du cancer du sein.

La encore il s'agissait d'une première nationale. Depuis 10 ans, et la mise en route de deux autres cars de dépistage, cette opération rencontre un succès conséquent. En effet, les dernières statistiques montrent que 23% des femmes (40-69 ans) invitées se sont présentées au mammobile afin de passer gratuitement une mammographie, arme efficace de prévention contre le Cancer du sein.

Ce pourcentage est très significatif, selon l'Organisation Mondiale de la Santé car il s'additionne au nombre de cas qui sont dépistés par ailleurs. Sur l'ensemble de cas examinés, 1,9% présentaient une image

demandant des explorations plus approfondies et 227 cas de cancers ont été détectés de manière précoce, permettant ainsi aux patientes concernées de bénéficier de soins appropriés. Ce sont des cas qui n'auraient été dépistés que plus tard, voire trop tard. Ce 21 juin 2002, la Province de Liège fête les 10 ans d'existence de sa campagne de dépistage de ce terrible fléau. Diverses manifestations "Grand public" seront organisées.



S.A.R. le Prince Laurent en visite au Conseil Provincial de Liège.



C'est une séance tout à fait extraordinaire que le Conseil Provincial a connue, ce 25 avril 2002 puisque pour la première fois, il a eu l'honneur et le privilège de recevoir un membre de

la Famille royale et de l'inviter à s'exprimer à la tribune. Après l'accueil par le Gouverneur Paul BOLLAND, qui a insisté sur le caractère exceptionnel de la séance, c'est le Député permanent Georges PIRE, en charge de la Santé de l'Environnement et du Cadre de vie, qui a au nom de la Députation permanente, présenté l'inventaire des différentes actions que la Province de Liège a menées et continue à mener en cas matières.

S.A.R. le Prince Laurent, dont chacun connaît l'engagement dans les matières touchant à la valorisation sociale et écologique de notre cadre de vie, a exprimé ses préoccupations quant au problème de l'eau à l'échelle mondiale et a incité le Conseil Provincial à militer en faveur du "Contrat Mondial de l'Eau" mais aussi à recueillir un maximum d'adhésions au "Manifeste belge pour le contrat Mondial de l'eau" dont il est l'initiateur et qui énonce les neuf priorités (l'eau est un bien commun, prise en charge collective du coût de l'accès à l'eau

pour tout citoyen, une gestion démocratique de l'eau, partager l'information sur l'eau, améliorer l'état des ressources, pour une politique de prévention, pour une citoyenneté de l'eau, réhabiliter l'eau du robinet, davantage de solidarité mondiale autour de l'eau) fonction desquelles l'accès à l'eau pour tous les habitants de la planète devrait être assuré dans les vingt années à venir.

Enfin, après avoir entendu les courtes allocutions des Chefs de Groupe du Conseil Provincial, S.A.R. le Prince Laurent a eu l'occasion de s'entretenir, en privé, avec les responsables de l'Association Intercommunale pour le Développement et l'Épuration des Eaux - (A.I.E.), de la Compagnie Intercommunale Liégeoise des Eaux - (C.I.L.E.) et de la Société Wallonne des Eaux - (S.W.E.), responsables qui n'ont pas manqué de sensibiliser à la problématique de l'eau dans le monde, avant d'évoquer les pistes et orientations possibles dans leurs Sociétés respectives dans le cadre du Manifeste de l'Eau.

Des Francophiles en hommage à Pierre RAPSAT... Mais le Québec ne sera pas oublié pour autant.



Du 17 au 21 juillet 2002, plus de 150 concerts attendront près de 100.000 personnes sur 8 sites des Francophiles de Spa. Un festival exceptionnel pour un événement d'envergure internationale que la Province de Liège soutient de manière constante depuis bientôt 5 ans. Les Francophiles 2002, 7ème du genre, revêtiront cette année un caractère tout particulier puisque les milliers de « Francou » feront la fête à « Pierrot », un ami-artiste trop tôt disparu.

Les Francophiles 2002, ce seront aussi des soirées au doux parfum du Québec.

C'est dans l'esprit du traditionnel « Festival de la Chanson Française de Spa » que quelques passionnés dont Charles GARDIER, Jean-Louis FOULQUIER, Jean STEFFENS et Pierre RAPSAT, mirent tout en œuvre pour relancer un événement musical d'envergure dans la péta des ardenne. En 1994, les Francophiles de Spa étaient baptisés. Si le succès ne fut pas immédiat et si les fondateurs laissèrent même quelques derniers dans l'aventure, ils persisteront dans leur idée que Spa et la Province de Liège en particulier pouvaient très bien accueillir un Festival populaire dédié à la Chanson Française. Les Francophiles allaient donc se poursuivre et depuis un an ou deux, elles sont devenues l'événement culturel incontournable de l'été sur l'ensemble de la Communauté Française de Belgique.

Salut à Pierrot ».

Pour 2002, le Festival aura cependant un petit air de tristesse : en effet, en ce triste mois d'avril 2002, Pierre RAPSAT, « Pierrot » pour certains de ses « potes » (et même s'il n'aimait pas toujours être appelé comme cela) nous a quitté à l'âge de 53 ans.



Jehay voit des « Totems » partout...

Depuis quelle est devenue légendaire de la superbe propriété du château de Jehay, la Province de Liège s'efforce d'offrir ce site exceptionnel par des expositions temporaires de grande qualité. Aussi il y a un peu plus de six mois, les services provinciaux de la culture ont envisagé de créer un événement artistique peu commun en demandant à trente artistes liégeois (ou d'origine liégeoise) de

présenter une grande exposition « Totems » dans la « cathédrale végétale » constituée par le parc et les jardins du château de

laissant derrière lui une femme et un fils. Pierre RAPSAT, c'était non seulement un ami mais aussi un grand Monsieur de la chanson. Peu conformiste, plus attiré par la création artistique pure que la chanson commerciale, il avait un talent fou mais pour ceux qui le connaissent et le fréquentent, c'était avant tout une sorte de grand-frère, d'homme à qui l'on pouvait parler de tout et de rien, un ami fidèle en parole et en acte. Les Francophiles 2002 lui rendront un vibrant hommage. Ainsi, la scène de la place de l'Hotel de Ville, la plus célèbre et la plus prestigieuse, portera son nom à jamais. « Pour l'édition 2002 présentée par Jean STEFFENS nous essayerons donc de sensibiliser des artistes à la mort de Pierre RAPSAT. Cela ne signifie pas pour autant que nous tournons la page en une fois. 2003 pourrait aussi avoir un caractère d'hommage mais cette fois mieux préparé.

Une affiche de qualité.
Reste que la fête continue. Pierre RAPSAT l'aurait d'ailleurs souhaité. Pour 2002, les espaces de concerts spadois accueilleront donc plus de 150 concerts. Parmi les vedettes convoiées, des artistes pleins de talents auxquels les « Francophiles » donneront leur chance mais aussi des pointures internationales comme Lara FABIAN, Nair Désir, Yannick NOAH, Axel BAUER, Louis CHERD, Lio Romain, DIDIER STELLA, MARKA AASTON, VILLA et TONTON DAVID.

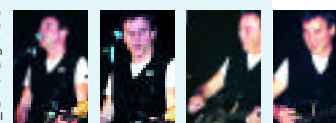
Francophiles de Montreal.

Représenté aussi les « Francophiles de Montreal ».

Représenté aussi les « Francophiles de Montreal ».

Représenté aussi les « Francophiles de Montreal ».

Représenté aussi les « Francophiles de Montreal ».



CHARLEBOIS. Outre les concerts de ces artistes nord-américains, plusieurs stands et animations permettront de découvrir la « Belle Province » s'inscrit également au menu... essentiellement dans le village Francou du Parc des 7 heures. Notons que l'édition 2002 accueillera à nouveau un Festival pour enfants mais aussi un grand marché de l'artisanat national et international. Enfin, corise sur le plateau, le Festival 2002 se ponctuera par un super-feu d'artifice pour le 21 juillet.

Renseignements et réservations pour les Francophiles à l'Office du Tourisme au 081/79.53.53 - Tickets au 0900/00991-



duauté toute particulière, tout en créant une sorte de promenade à travers d'une remarquable haie d'homme. En outre, par rapport à d'autres expositions qui se sont tenues ici, il y aura pas de dispersion, le périmètre est bien défini et cela donnera à l'ensemble un caractère plus puissant. Certes, le site peut vivre sans expo mais il est clair que l'opération Totems va générer un plus. Non seulement les œuvres seront de qualité, mais elles seront présentées dans un écrin de grande classe et la Province de Liège prouvera une fois de plus qu'elle peut réussir de grands événements culturels en partenariat avec des artistes connus ou à découvrir ». Mais M.FLAUSCH ne sera bien sûr pas l'unique artiste présent à Jehay, Manuel ALVES PEREIRA, Mady ANDRIEN, ARIANE, Babette BAIWAY, Marianne BAIWAY, Pierre-É. BAIWAY, Silvana BELLETTI, Lucie BERTRAND, Robert CALHAY, Dario CATERINA, Jean-Pierre COLMANT, Jacqueline COLMANT, Francis DESIDERIO, Jacques DUBOIS, FORTUNATI LIRADELFO, Henri FRANCAZ, Jozia GOZDZ, Thierry GROOTJERS, Jacqueline HANAUER, Halinka JAKU-BOWSKA, Raymond LANGOHR, Guy LAVAL, Michel MOUVEY, Luc NAVET, Christine RENARD, Vincent STREBEL, Viviane THELEN, Elisabeth THISE et Hector TOCH présenteront aussi de superbes réalisations. Sculptures-Totems est accessible de juin à septembre, tous les week-end de 11h à 18h, en semaine, selon la période. Renseignements au 085/311716 - www.prov-liege.be/culture

Victor Hugo à Anthisnes, Spa et Waremme.

L'année 2002, bicentenaire de la naissance de Victor Hugo, est jalonnée par un foisonnement de manifestations en l'honneur du célèbre écrivain français. Collées et célébrées, chacune à leur manière, non seulement l'acteur mais aussi l'homme engagé qui, à travers tout un siècle, n'a cessé de défendre la cause d'une société plus juste, plus humaine. Face à une telle personnalité, la phrase « Je suis une force qui va », extraite d'Hernani, s'est imposée comme titre de l'exposition itinérante qui vient de quitter Spa et sera du 22 juin au 21 juillet à l'Avenue d'Anthisnes, du 8 au 25 août au Pouchon Pierre Le Grand à Spa et du 16 septembre au 11 octobre à la bibliothèque de Waremme.



3ème Symposium de Sculptures à Comblain-au-Pont.

Autre événement attendu, la 3ème édition de la « Biennale » de Sculptures de Comblain-au-Pont. En 2002, ce grand Symposium International se tiendra sur les berges de l'Ourthe, derrière l'ancien complexe communal. Il rassemblera une vingtaine d'artistes venus du monde entier. Le « tirage des pierres » se déroulera le 6 juillet. Les artistes commencent leur œuvre le 8 juillet pour terminer avant le 27 juillet. Différents concerts ainsi que des conférences des expositions de sculptures miniatures et des animations diverses agrémenteront ce festival toujours très impressionnant. Renseignements au 04/369.26.44