



Province  
de Liège

Enseignement

# VOYAGE DE LA MÉMOIRE

## Rome de 1922 à 1946

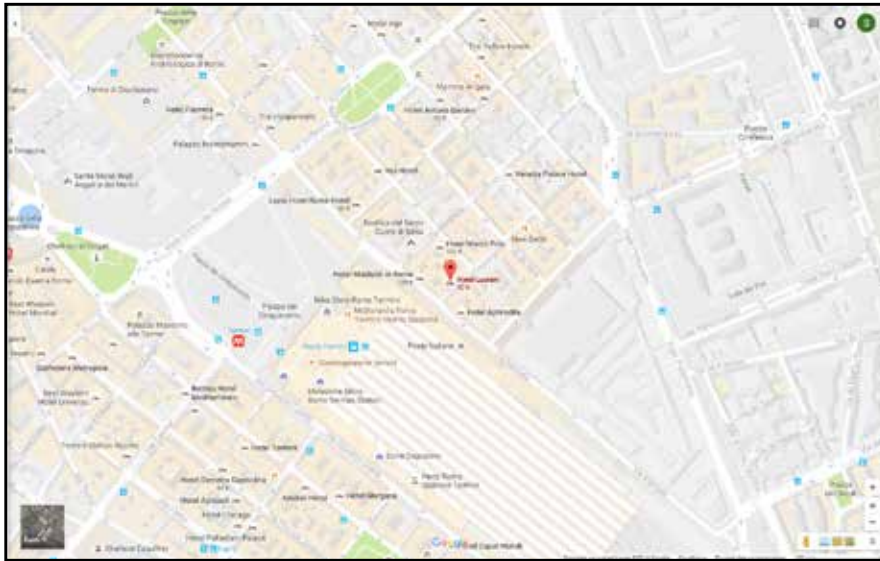
Du totalitarisme fasciste à la naissance  
de la République italienne





## INFORMATIONS PRATIQUES

**Votre hôtel :** Hotel Luciani  
 Via Milazzo, 8, 00185 Roma,  
 hotelluciani.it  
 +39 06 4913



**Le restaurant du soir :** Famiglia Ristorante  
 Via Gaeta, 66, 00185 Roma



## METRO-TRAM-BUS





### NOS ADRESSES À ROME

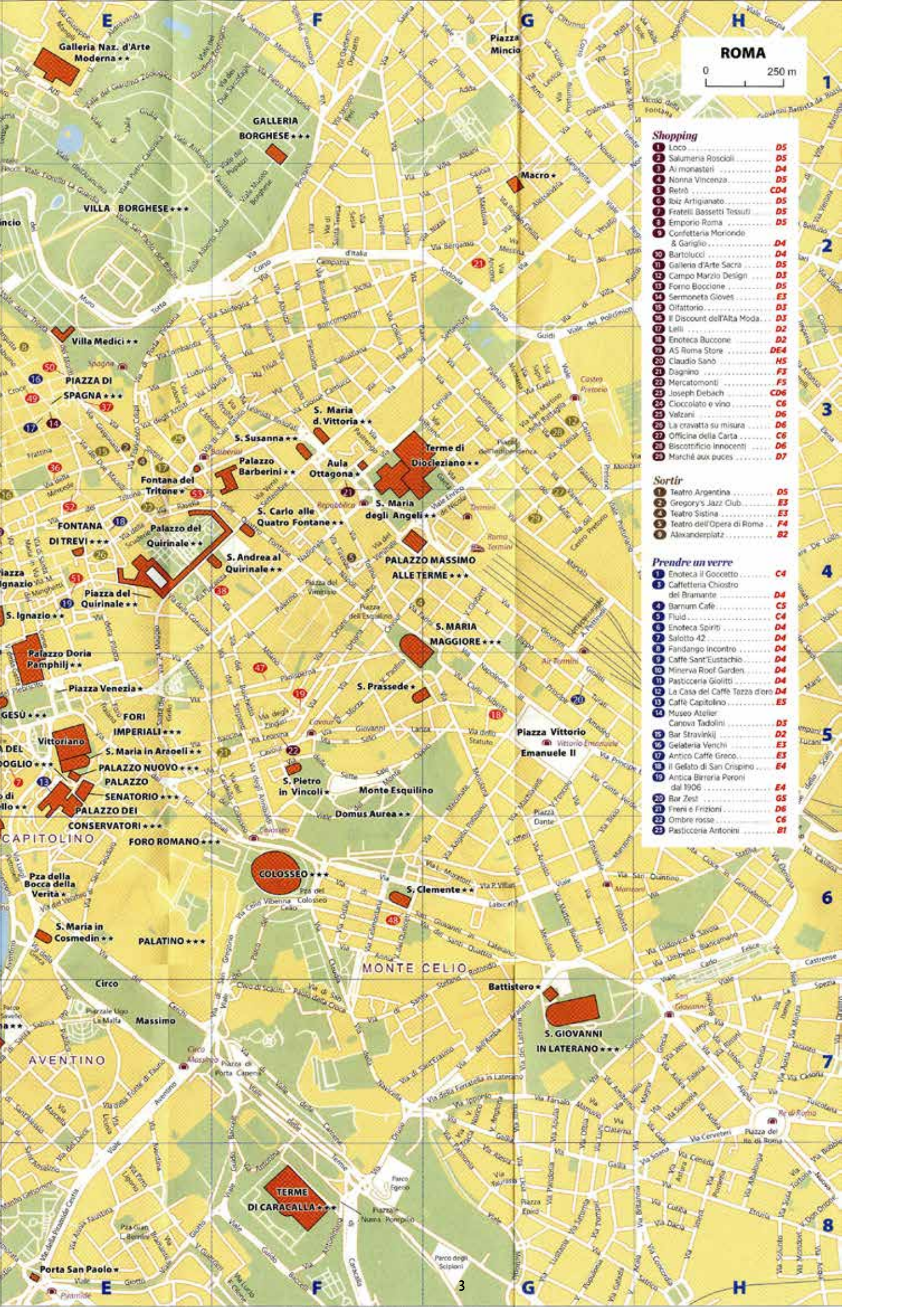
À chaque établissement de la liste ci-dessous correspond une pastille numérotée positionnée sur le plan détachable ci-contre. Retrouvez le descriptif à l'intérieur du guide dans la partie « Nos adresses ».

#### Se restaurer

- |    |                                |    |
|----|--------------------------------|----|
| 1  | Checchino dal 1887             | D8 |
| 2  | Felice a Testaccio             | D8 |
| 3  | Filotti di Baccalà             | D8 |
| 4  | Da Sergio                      | D5 |
| 5  | L'Angolo Divino                | D5 |
| 6  | L'Orso 80                      | D4 |
| 7  | Vinando                        | E5 |
| 8  | Cul de Sac                     | D4 |
| 9  | Enoteca Costantini-Il Simposio | C3 |
| 10 | Taverna Le Coppelle            | D4 |
| 11 | Officina Biologica             | B3 |
| 12 | Giggetto Al Portico d'Octavia  | D6 |
| 13 | La Pradolina                   | C2 |
| 14 | Babette                        | D2 |
| 15 | Gusto                          | D3 |
| 16 | Trattoria Monti                | D5 |
| 17 | Grazie a Dio è Venerdì         | F5 |
| 18 | Da Giggetto                    | G2 |
| 19 | Ai spaghettiari                | C6 |
| 20 | Glass Hostaria                 | C6 |
| 21 | La Pergola                     | A7 |
| 22 | Le Streghe                     | C4 |
| 23 | Da Armando al Pantheon         | D4 |
| 24 | Hamaset                        | E3 |
| 25 | Imiègo                         | E3 |
| 26 | Open Colonna                   | F4 |
| 27 | Forno Campo de' Fiori          | D5 |
| 28 | Osteria Da Fortunata           | D5 |
| 29 | Hostaria Costanza              | D5 |
| 30 | Eau Vive                       | D4 |
| 31 | Casa Coppelle                  | D4 |
| 32 | Osteria dell'Ingegno           | D4 |
| 33 | Beppe e i Suoi formaggi        | D5 |
| 34 | Votveta                        | D5 |
| 35 | Monti Bio                      | F5 |
| 36 | Pizzeria Li Rioni              | F6 |
| 37 | Pastificio Guerra              | E3 |
| 38 | GiNa                           | E3 |
| 39 | L'Archetto                     | E4 |
| 40 | La Sandwicheria                | E4 |
| 41 | Colline Emiliane               | E4 |
| 42 | Volpetti Più                   | D8 |
| 43 | Pizzeria Dar Poeta             | C6 |
| 44 | Baguetteria del Fico           | D4 |

#### Se loger

- |    |                           |      |
|----|---------------------------|------|
| 1  | Maria Rosa Guesthouse     | D6   |
| 2  | Hotel Navona              | D4   |
| 3  | 58 Le Reel de Luxe        | F4   |
| 4  | Hotel Portoghesi          | D4   |
| 5  | Hotel Due Torri           | D4   |
| 6  | Pensione Barrett          | D5   |
| 7  | Hotel Art                 | E3   |
| 8  | Hôtel Locarno             | D2   |
| 9  | Hostel des artistes       | G3   |
| 10 | Rome à volonté            | H5   |
| 11 | Evo's floors              | E3   |
| 12 | Hotel Parlamento          | E4   |
| 13 | Casa Howard               | E3   |
| 14 | Hotel Colors              | C3   |
| 15 | Hotel Colors              | C3   |
| 16 | Anne & Mary               | F5   |
| 17 | Hotel Fellini             | E4   |
| 18 | Residenza Bolo Apartments | C5   |
| 19 | Hotel Panda               | D3   |
| 20 | La Piccola Maison         | E3   |
| 21 | Relais Fontana di Trevi   | E4   |
| 22 | The Beehive               | G3-4 |
| 23 | Hotel Romae               | G3   |
| 24 | Hotel Marghera            | G4   |
| 25 | B&B Arco del Lauro        | D6   |
| 26 | B&B Arco dei Tolonici     | D6   |



# ROMA

0 250 m

## Shopping

- |    |                                 |     |
|----|---------------------------------|-----|
| 1  | Loco                            | D5  |
| 2  | Salumeria Roscioli              | D5  |
| 3  | Ai monasteri                    | D4  |
| 4  | Nonna Vincenza                  | D5  |
| 5  | Retò                            | CD4 |
| 6  | Riz Artigianato                 | D5  |
| 7  | Fratelli Bossetti Tessuti       | D5  |
| 8  | Emporio Roma                    | D5  |
| 9  | Confetteria Merlonde & Gariglio | D4  |
| 10 | Bartolucci                      | D4  |
| 11 | Galleria d'Arte Sacra           | D5  |
| 12 | Campo Marzio Design             | D3  |
| 13 | Forno Boccione                  | D5  |
| 14 | Sermonetta Gioielli             | E3  |
| 15 | Qilattorio                      | D3  |
| 16 | Il Discount dell'Alta Moda      | D3  |
| 17 | Lelli                           | D2  |
| 18 | Enoteca Buccone                 | D2  |
| 19 | AS Roma Store                   | DE4 |
| 20 | Claudio Sano                    | HS  |
| 21 | Dignino                         | F3  |
| 22 | Mercatomoni                     | F5  |
| 23 | Joseph Debach                   | CD6 |
| 24 | Cioccolato e vino               | C6  |
| 25 | Valzani                         | D6  |
| 26 | La cravatta su misura           | D6  |
| 27 | Officina della Carta            | C6  |
| 28 | Biscottificio Innocenti         | D6  |
| 29 | Marché aux puces                | D7  |

## Sortir

- |   |                           |    |
|---|---------------------------|----|
| 1 | Teatro Argentina          | D5 |
| 2 | Gregory's Jazz Club       | E3 |
| 3 | Teatro Sistina            | F3 |
| 4 | Teatro dell'Opera di Roma | E4 |
| 5 | Alexanderplatz            | B2 |

## Prendre un verre

- |    |                                   |    |
|----|-----------------------------------|----|
| 1  | Enoteca Il Gocciotto              | C4 |
| 2  | Caffetteria Chiostro del Bramante | D4 |
| 3  | Barnum Café                       | C5 |
| 4  | Fluid                             | C4 |
| 5  | Enoteca Spiriti                   | D4 |
| 6  | Salotto 42                        | D4 |
| 7  | Fandango Incontro                 | D4 |
| 8  | Caffè Sant'Eustachio              | D4 |
| 9  | Minerva Roof Garden               | D4 |
| 10 | Pasticceria Giolitti              | D4 |
| 11 | La Casa del Caffè Tazza d'oro     | D4 |
| 12 | Caffè Capitolino                  | E5 |
| 13 | Museo Atelier                     | D5 |
| 14 | Canova Tadolini                   | D5 |
| 15 | Bar Stravinskij                   | D2 |
| 16 | Gelateria Venchi                  | E3 |
| 17 | Antico Caffè Greco                | E3 |
| 18 | Il Gelato di San Crispino         | E4 |
| 19 | Antica Birreria Poroni dal 1906   | E4 |
| 20 | Bar Zest                          | G5 |
| 21 | Freni e Frizioni                  | D6 |
| 22 | Ombre rosse                       | C6 |
| 23 | Pasticceria Antocini              | B1 |

## 1. L'Italie Fasciste

### a. Benito Mussolini (25/07/1883 – 28/04/1945)



Né le 25 juillet 1883 dans le village de Predoppio, Benito Mussolini décède le 28 avril 1945. Il grandit dans une famille modeste, son père était forgeron et petit entrepreneur tandis que sa mère, issue de la moyenne bourgeoisie, était enseignante. À 18 ans, il obtient son diplôme d'instituteur. Sans emploi, il décide en 1902 de quitter l'Italie et de s'installer en Suisse pour devenir ouvrier. Alors qu'il doit rentrer en Italie pour effectuer son service militaire, il déserte et est condamné à un an de prison. En 1904, à la suite d'une loi d'amnistie, il rentre en Italie pour accomplir son service militaire. Deux ans plus tard, il obtient un poste de professeur de français et exerce parallèlement le métier de journaliste.

Mussolini adhère au socialisme et à sa dénonciation des inégalités d'une Italie qui n'a pas achevé son unité. En juillet 1912, Mussolini devient l'un des grands dirigeants du Parti Socialiste Italien, à la tête de la fraction révolutionnaire et occupe le poste de directeur du journal socialiste national *Avanti !* Lorsque la Première Guerre mondiale éclate quelques années plus tard, Mussolini prône un temps la neutralité de l'Italie. Cependant, cette dernière entre en guerre en mai 1915 au côté de l'Entente (Russie, France et Grande-Bretagne). Le futur *Duce* participe lui-même au combat et est rapidement promu au rang de caporal. En 1917, il est grièvement blessé et revient vivre à Milan.

Une fois la guerre terminée, Mussolini est toujours en quête de révolution. Le 23 mars 1919, il fonde le premier des Faisceaux de combat (*i Fasci italiani di combattimento*), autrement connu sous le nom de Chemises noires. En 1921, son mouvement se transforme en Parti national fasciste. Mussolini instaure un régime de violence prenant forme fin octobre 1922 avec la célèbre « Marche sur Rome ».

S'ensuit un régime de plus de vingt ans. L'Italie devient un État totalitaire. Les années suivantes, la politique de Mussolini est marquée d'une part en 1935, par la Guerre d'Éthiopie et d'autre part, par l'alliance avec Hitler deux ans plus tard.

Lorsque la Deuxième Guerre mondiale éclate, Mussolini veut conserver la neutralité de l'Italie qu'il estime militairement incapable d'entrer dans ce conflit. Néanmoins, le 10 juin 1940, il entre en guerre aux côtés de l'Allemagne nazie et va essuyer de lourdes pertes. Sous les ordres de différents chefs du parti, il est arrêté en juillet 1943 avant d'être libéré par un commando allemand. La déroute hitlérienne le pousse à fuir. Il veut alors se rendre en Suisse mais est arrêté le 27 avril près du Lac de Côme. Jugé par un tribunal, il est fusillé le lendemain.

### b. La montée du fascisme

Quand la Première Guerre mondiale éclate en 1914, l'Italie s'engage aux côtés de ses alliés, l'Allemagne et l'Autriche-Hongrie, formant ainsi ce qui sera appelé la Triple-Entente. Toutefois, en 1915, elle se rallie au camp de la Triple-Entente (France – Royaume-Uni – Russie impériale), en échange de la promesse de gains territoriaux (après-guerre), à savoir les terres irrédentes<sup>1</sup>, sous contrôle autrichien. Il s'agit en particulier des régions de Trieste, de Trentin dans les Alpes, mais aussi de la Dalmatie, qui comptent une forte communauté italophone.

Toutefois, à la fin de la guerre, les traités de paix refusent à l'Italie une grande partie de ces territoires. La majorité des Italiens, parmi lesquels de nombreux soldats démobilisés, s'estime ainsi lésée, notamment en raison du sacrifice de près de 645 000 soldats décédés au cours des combats. L'appellation « victoire mutilée » va se répandre dans la société italienne, blessant la sensibilité nationale.

La situation économique et sociale de l'Italie s'avère également catastrophique : le déficit de l'état s'est aggravé, le retard industriel est patent. Les Italiens, en particulier les anciens combattants, vont connaître à la fois l'inflation et le chômage. Le coût de la vie ne cesse d'augmenter. La petite bourgeoisie n'est pas épargnée non plus puisqu'elle subit la dépréciation de sa monnaie.



<sup>1</sup> L'irrégentisme est une doctrine politique énoncée en 1870 en Italie qui revendiquait l'annexion de l'ensemble des territoires de langues italiques. L'irrégentisme fut très actif dans la seconde moitié du XIX<sup>e</sup> siècle et au début du XX<sup>e</sup> siècle.



Ouvriers occupant leur usine à Turin, 1920

De plus, l'Italie est traversée par une importante instabilité politique. C'est ainsi que se succèdent, de 1917 à 1922, sept gouvernements.

Ces quelques éléments de contexte permettent ainsi d'esquisser une explication (« victoire mutilée », instabilité politique, crise économique et sociale, « peur du rouge »...) de la montée du fascisme en Italie. Ce mouvement se pose comme promoteur d'une synthèse du nationalisme et du socialisme.

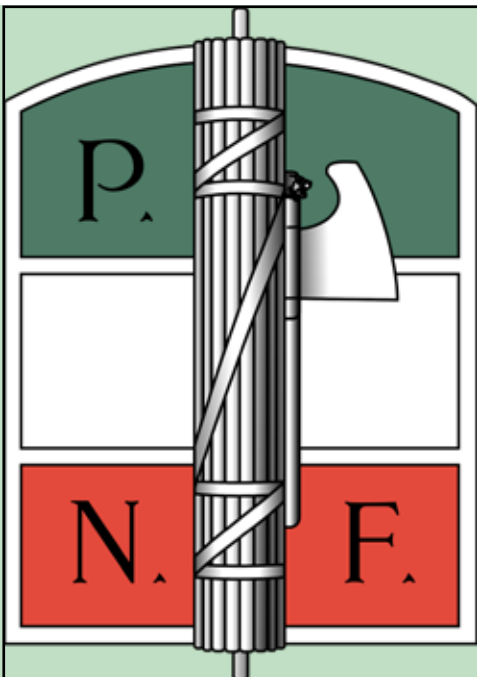
En 1921 est fondé le Parti national fasciste. Un an plus tard, il compte près de 700 000 adhérents (aux profils variés : chômeurs, ouvriers, bourgeois, aristocrates...). C'est un tournant important : le parti s'institutionnalise tout en s'assurant une assise politique stable. Toutefois, il n'obtient aux élections que des résultats décevants.

C'est ainsi qu'au début des années 20, des grèves et des révoltes éclatent tant dans le nord industrialisé (les ouvriers occupent les usines) que dans le sud, plutôt agricole, du pays (les paysans s'emparent des grandes exploitations agricoles).

Les industriels et les propriétaires fonciers craignent ce qu'ils considèrent comme une menace « bolchevique » (pour rappel, la Russie est aux mains des communistes depuis 1917). Ils font alors appel aux Faisceaux italiens de combat, surnommés les « Chemises noires » (regroupant anciens combattants, anciens militants du syndicalisme révolutionnaire, chômeurs, petite bourgeoisie), qui vont attaquer les syndicats et les ouvriers en grève. Cette milice va semer la terreur et multiplier les actes de violence (destructions et incendies de locaux politiques, bastonnades, parfois meurtres), avec l'appui des milieux industriels et patronaux. Mussolini se présente désormais comme un rempart contre l'anarchie et le bolchevisme, défenseur de l'ordre existant



Les Chemises noires en 1922



Emblème du Parti national fasciste avec, en son centre, le Faisceau antique, évoquant notamment la justice, la force collective et la revendication de l'autorité légitime



Affiche électorale du Parti national fasciste pour les élections de 1924. Le salut romain est repris, symbolisant le lien entre l'Italie moderne et la Rome antique

L'été 1922 marque un tournant dans l'histoire du fascisme. Les milices fascistes font en effet échouer par la violence la vague de grèves que tentent d'organiser les syndicats ouvriers en juillet et en août pour protester contre la menace fasciste. Mussolini et son entourage vont alors développer l'idée d'une action directe.

Le 28 octobre 1922, le futur *Duce* décide donc de démontrer la puissance de son mouvement politique. C'est la spectaculaire Marche sur Rome : des dizaines de milliers de fascistes occupent les grandes villes tandis qu'entre 20 000 et 30 000 Chemises noires défilent militairement jusqu'à la capitale. Craignant une guerre civile, le roi Victor-Emmanuel III refuse de signer le décret qui permettait à l'armée de réprimer le coup de force. Le 30 octobre, il se résigne à demander à Mussolini de constituer un nouveau gouvernement.



La Marche sur Rome

La même année, le Parlement accordera les pleins pouvoirs à Mussolini. Ce dernier, désormais « Guide » (*Duce*) tout-puissant de la nation italienne, va progressivement s'attaquer aux institutions démocratiques.

En 1924, le Parti national fasciste obtient 65 % des voix aux élections législatives, dans un climat de violence instauré par les Chemises noires (expéditions punitives dans les quartiers ouvriers des villes du nord) et de fraude électorale. Le député socialiste Giacomo Matteotti, leader de l'opposition, qui avait dénoncé les crimes fascistes et la fraude électorale, est assassiné par des fascistes qui seront couverts par Mussolini. Mais ses opposants n'arrivent pas alors à s'unir au sein d'une coalition antifasciste et le roi refuse de le congédier.

Les années suivantes sont marquées par la promulgation de lois qui vont instaurer progressivement une dictature totalitaire (lois dites « fascistissimes »).

Pendant vingt ans, le fascisme va fasciner, séduire et convaincre une partie importante de la population italienne. Le régime ne manquera pas de trouver des partisans également en Europe.



Caricature parue dans le journal *Simplicissimus* en 1925, dénonçant la responsabilité de Mussolini dans la mort de Matteotti

### C. Les caractéristiques du fascisme :

#### Refus de la démocratie et du suffrage universel

« Le fascisme nie que le nombre, par le seul fait d'être le nombre, puisse diriger les sociétés humaines. Il nie que ce nombre puisse gouverner grâce à une consultation périodique. Il affirme l'inégalité ineffaçable, féconde, bienfaisante des hommes qu'il n'est pas possible de niveler grâce à un fait mécanique et extérieur comme le suffrage universel. [...] Anti-individualiste, la conception fasciste [...] est contre le libéralisme classique [...] qui met l'État au service de l'individu. Pour le fascisme, tout est dans l'État, rien [...] n'existe en dehors de l'État. Dans ce sens le fascisme est totalitaire, et l'État fasciste [...] développe et donne puissance à la vie tout entière du peuple. Ni groupements (partis politiques, associations, syndicats), ni individus en dehors de l'État [...] .»

MUSSOLINI Benito, *La doctrine du fascisme*, Milan, 1930



Mussolini rejette par principe le suffrage universel et les élections qu'il implique. La masse n'a, à ses yeux, ni le droit, ni la compétence de diriger via ses représentants élus.

La démocratie est source de déclin et de division de la nation.

Tous les syndicats et les partis seront d'ailleurs interdits, à l'exception du Parti national fasciste.

**État totalitaire et impérialiste : « Tout dans l'État, rien contre l'État, rien en dehors de l'État »**

L'État fasciste est donc un état tout-puissant, antidémocratique et totalitaire, réclamant à l'individu l'abandon de tous ses droits, puisqu'il fait partie d'un tout, l'État.

Tous les aspects de la vie politique, économique et sociale sont réglementés sous l'autorité d'un État centralisé.

L'individu et sa liberté s'effacent au profit de l'État (et donc du Parti fasciste dans le cas de l'Italie), qui va contrôler et organiser la vie de tous les Italiens. Il ne peut y avoir d'opposition.

Ultrnationaliste et impérialiste, le fascisme fait l'apologie de la guerre et du droit du plus fort.

Ce nationalisme sera de plus en plus exacerbé, que ce soit chez les dirigeants ou dans la presse fascistes, à tel point que Mussolini, par ailleurs jaloux des succès rencontrés par Hitler et souhaitant offrir à l'Italie un domaine colonial de grande envergure, déclarera la guerre à l'Éthiopie.

### **Politique économique et sociale**

Le fascisme cherche aussi à imposer ses vues dans le domaine économique : il entend dépasser la lutte des classes en créant les cadres d'un régime corporatif où salariés et employeurs doivent se trouver réunis à l'intérieur d'une même organisation professionnelle.

Mussolini va également entreprendre de grands travaux publics pour relancer l'économie, mais aussi mener ce qui sera qualifié de « Bataille de la Lire » (c'est-à-dire réévaluer sa monnaie), en vue de restaurer le pouvoir d'achat des Italiens.

Le fascisme prône également l'autarcie économique. C'est ainsi que Mussolini lance la « Bataille du grain » consistant à atteindre l'autosuffisance en blé (au détriment des exportations d'agrumes).

Le but de cette politique, protectionniste et dirigiste, est de démontrer que le fascisme peut apporter la stabilité et la prospérité à son peuple.



Afin de convaincre la population du bienfondé de sa « Bataille du Blé », Mussolini se fait photographier dans les champs en train de récolter ces céréales. C'est également l'occasion de démontrer qu'il est un chef d'État actif, préoccupé par le sort des Italiens



Affiche encourageant les Italiens à acheter des produits nationaux sous l'Italie fasciste de Mussolini (vers 1930)



Pavillon central de l'exposition sur les minéraux italiens qui s'est tenue à Rome en 1938. Il reprend le mot « autarcie », avec la devise du régime « Le Duce a toujours raison »

D'un point de vue social, si la durée hebdomadaire du travail est diminuée en 1923, les salaires de 2 millions d'Italiens se retrouvent réduits de près de 20 % quelques années plus tard. À partir de 1931, la crise économique provoquée par le krach boursier de 1929 entraîne le départ à l'étranger de plusieurs millions d'Italiens et l'accroissement du nombre de chômeurs.

### Le Duce

L'État ne peut être dirigé que par un chef unique, le *Duce*, de qui émanent tous les pouvoirs.

Il concentre donc en ses mains les pouvoirs exécutif, législatif et judiciaire.

Il est le responsable, mais aussi le guide de la Nation, qu'il incarne et qu'il va mener à la grandeur

Mussolini va faire l'objet d'un véritable culte de la personnalité<sup>2</sup>.



Mussolini s'adressant à une foule, Piazza Venezia, Rome. Domenica del Corriere, 15 novembre 1936

<sup>2</sup> Voir la partie sur la « Propagande ».

## Régime policier

Le régime fasciste va s'appuyer non seulement sur sa milice (les Chemises noires), mais aussi sur une police politique, l'OVRA (Organisation de Vigilance et de Répression de l'Antifascisme), pour contrôler et traquer les opposants du régime partout en Italie. Une fois arrêtés (souvent avec violence et s'ils ne sont pas assassinés...), ces derniers sont livrés à des tribunaux spéciaux, qui les déportent ou les condamnent à mort.

## La propagande : outil de domination et de contrôle



Mussolini au milieu des Chemises noires à Bologne en 1926

Mussolini veut donner de lui-même l'image d'un nouveau César : infailible, puissant, doté d'une force morale, de qualités physiques et intellectuelles hors du commun. Il est ainsi souvent représenté accomplissant les gestes d'un travailleur (maçon, laboureur), d'un sportif ou encore d'un légionnaire. De grands rassemblements sont organisés en son honneur, véritables simulacres de la puissance et de l'ordre de son régime.



Couverture du journal *La Domenica Del Corriere* (3 mars 1935)

La presse (journaux, radio et actualités cinématographiques) est censurée et devient un instrument de la propagande fasciste en vue de contrôler les masses. Tous les moyens d'expression sont mis au service du fascisme.

Un véritable culte autour de la personnalité de Mussolini est instauré, sur base du credo simplificateur suivant « *Crede, obbedire, combattere* (croire, obéir et combattre) », car « *Il Duce a sempre ragione* (Le Duce a toujours raison) ».



L'architecture constitue également un vecteur important de propagande<sup>3</sup>. Mussolini, qui s'identifie aux bâtisseurs de l'Antiquité, n'hésite pas à raser des quartiers pour dégager des sites antiques, tracer de nouvelles routes et construire des nouveaux édifices, marquant ainsi la continuité entre la Rome impériale et la Rome fasciste. Le lien qui unit le fascisme à la tradition antique se manifeste également par l'utilisation de symboles antiques, tel le faisceau des licteurs<sup>4</sup>. Ces modifications architecturales constitueront également un décor adéquat pour les mises en scène des rassemblements du Parti fasciste.

<sup>3</sup> Voir le chapitre sur le quartier EUR.

<sup>4</sup> A l'époque de la Rome antique, il s'agit d'un ordre de magistrats qui possèdent l'imperium, c'est-à-dire le pouvoir de contraindre et de punir.



*L'utilisation du faisceau antique dans la propagande fasciste*

**L'encadrement des masses et le mythe de « l'italien nouveau » : « Je prends l'homme au berceau et je ne le rends au pape qu'après sa mort »**

Le Parti fasciste, désormais unique, encadre, contrôle et dirige toute la vie de la collectivité.

La jeunesse est embrigadée dès le plus jeune âge (adhésion obligatoire à partir de 1936). Dès 4 ans, les enfants sont incorporés dans des formations à caractère militaire, celle des « Fils de la Louve » et les « Balilla » (à partir de 8 ans). Ils y reçoivent un uniforme et un fusil. Ils deviendront ensuite membres des « Jeunesses fascistes ». Ces formations exaltent les valeurs du sacrifice, de l'obéissance, de l'héroïsme de guerre, de la camaraderie.



*Jeunes Balillas*

Le fascisme italien n'hésitera pas à s'appuyer sur les avant-gardes artistiques pour illustrer sa puissance, en particulier le mouvement futuriste (mais aussi cubiste ou surréaliste). Il affirme ainsi sa volonté de rompre avec le passé et sa fascination pour la vitesse et la technique (au contraire du nazisme qui était en rupture totale avec la modernité artistique). Le contrôle de la culture est donc primordial.



*Mussolini est représenté ici par le peintre Ambrosi (1930), à travers une glorification de la Rome antique (on peut deviner le Colisée en arrière-plan), mais aussi la « Troisième Rome » souhaitée par Mussolini*



*Profil continuo de Mussolini par Renato Bertelli, 1933*

La formation de ces jeunes est en effet une priorité absolue pour le régime puisqu'ils constituent les futurs hommes nouveaux, prometteurs « citoyens soldats », programmés par l'idéologie fasciste selon le credo « croire, obéir, combattre ». Le but est de créer une véritable société guerrière.

Le parti encadre aussi les adultes, que ce soit en son sein, dans des organisations professionnelles, de loisirs, sportives, étudiantes...

#### **d. L'Italie dans l'entre-deux-guerres et pendant la Seconde Guerre mondiale : quelques dates**

- **1926 :**

lois « fascistissimes » instaurant la dictature fasciste.

- **1929 :**

signature des accords du Latran qui créent l'État du Vatican, réduit à un quartier enclavé de Rome, et instaurent le catholicisme comme religion officielle de l'État italien.

- **1935 :**

déclaration de guerre à l'Éthiopie.

- **1936 :**

envoi de Chemises noires pour soutenir le général Franco lors de la guerre d'Espagne.

- **6 novembre 1937 :**

l'Italie adhère au pacte Antikomintern conclu contre l'Internationale communiste, signé l'année précédente par l'Allemagne nazie et le Japon. Il s'agit d'un pacte d'assistance militaire qui constitue les prémices de l'Axe Rome-Berlin-Tokyo. p

- **1938 :**

lois antisémites.

- **22 mai 1939 :**

signature du pacte d'Acier prévoyant l'assistance militaire offensive entre l'Italie et l'Allemagne.

- **10 juin 1940 :**

déclaration de guerre à la France et au Royaume-Uni puis, à partir de 1941, aux États-Unis et à l'Union soviétique (plusieurs théâtres d'opérations : sud de la France, Corse, Balkans, Grèce, îles grecques, Afrique du Nord...).

- **27 septembre 1940 :**

pacte tripartite établissant officiellement l'Axe Rome-Berlin-Tokyo.

- **9 juillet 1943 :**

débarquement des Alliés en Sicile. Destitution par le Grand Conseil fasciste et arrestation de Mussolini sur ordre du Roi. Signature d'un armistice entre l'Italie et les Alliés.

- **23 septembre 1943 :**

après avoir été libéré par un commando SS, Mussolini déclare l'instauration de la République sociale italienne à Salò (nord de l'Italie), en réalité sous contrôle allemand. L'Italie est entretemps envahie par les Allemands jusqu'à Rome.

- **Septembre 1943 – 1945 :**

guerre civile entre fascistes restés fidèles à Mussolini et résistants.

- **25 avril 1945 :**

défaite de l'armée allemande en Italie.

- **28 avril 1945 :**

Mussolini est fusillé.





## a. Le ghetto

La présence juive à Rome est attestée depuis vingt siècles. Jusqu'au XIX<sup>e</sup> siècle, leur présence est tolérée par l'Église catholique dans ses États.

Toutefois, les Juifs subissent une marginalisation forcée. C'est ainsi qu'en 1555 est créé le ghetto, sur ordonnance du pape Paul IV (depuis 752, Rome était soumise au pouvoir direct et temporel des papes, étant la capitale des États pontificaux. La ville ne sera intégrée au royaume d'Italie qu'en 1870).

Sa localisation n'a pas été choisie par hasard. Le quartier se situe dans la partie la plus proche du Capitole, lieu associé à la Rome païenne et préchrétienne.

Le quartier est cloisonné par des murs et verrouillé par des portes pendant la nuit. Il s'agit d'un quartier des plus paupérisés et insalubres de la ville, régulièrement victimes de terribles inondations.

La ségrégation des Juifs n'est pas que géographique : elle se manifeste également par une série d'interdictions et de restrictions sévères, imposées par les Papes. Les Juifs doivent ainsi porter une marque jaune sur leur chapeau. L'exercice de professions libérales et de nombreux métiers leur est interdit. Ils ne peuvent dès lors qu'exercer des emplois non qualifiés ou se spécialiser dans le commerce et dans le prêt à intérêt.

La communauté juive doit également faire face à des pratiques de conversion agressives. Au XVI<sup>e</sup> siècle, la Maison des catéchumènes (un catéchumène est une personne qui n'est pas baptisée, mais qui s'instruit pour le devenir) est fondée. Financée obligatoirement par les Juifs, cette institution est destinée à leur conversion spontanée (le changement de foi était récompensé par d'énormes avantages économiques et sociaux) ou à leur enfermement de force afin de les pousser au baptême. Il est à noter que les candidats à la conversion sont non seulement juifs, mais aussi musulmans.



Le ghetto de Rome au milieu du XIX<sup>e</sup> siècle



Piazza delle Azimelle dans le ghetto, par Ettore Roesler Franz (1880)



La grande synagogue de Rome

Ces pratiques sont encouragées par les Papes et cette situation perdure jusqu'en 1870, date à laquelle les Juifs sont désormais traités comme des citoyens italiens. C'est la fin du ghetto, qui est démantelé progressivement en raison de l'insalubrité et du manque d'installations sanitaires. Il subsiste un morceau du mur du ghetto, préservé dans le mur de l'une des cours de la *Piazza delle Cinque Scole*.

En 1904, la grande synagogue de Rome est inaugurée. Construite dans un style moderne, elle célèbre la liberté de la communauté juive romaine.

Elle abrite non seulement un lieu de culte, mais également un centre culturel.



## b. Le régime fasciste et la question juive

Depuis le début du XXe siècle, la communauté juive est bien intégrée dans le tissu social italien. En effet, au lendemain de l'unification italienne en 1861, l'État s'était construit autour de la valeur de la laïcité. L'Italie ne connaît pas l'émergence de mouvements politiques antisémites de grande envergure (au contraire de la France notamment).

Au moment de la conquête du pouvoir par les fascistes en 1922, certains Juifs sont même des sympathisants du régime et/ou adhérent au fascisme, d'autant plus qu'aucune hostilité envers leur communauté n'est alors publiquement proclamée. Beaucoup de Juifs étrangers avaient d'ailleurs fui le régime nazi pour trouver refuge en Italie.

Bien entendu, l'antisémitisme n'y est pas absent pour autant. Certains milieux catholiques, nationalistes et fascistes expriment un sentiment antijuif prononcé, mais dans des cercles restreints, dénonçant un complot juif internationaliste capitaliste.

### Le tournant des années 1930

En 1937, Mussolini adhère au pacte Antikomintern, prémices de l'Axe Rome-Berlin-Tokyo.

Le Duce forme désormais une alliance avec l'Allemagne nazie d'Hitler. Toutefois, les Allemands n'ont pas demandé à Mussolini de mettre en place une politique antisémite.

L'attitude du pouvoir fasciste vis-à-vis des Juifs trouve son explication dans le contexte politique intérieur, mais aussi international des années 30.

Le régime fasciste est dans une période de stagnation et s'essouffle. En effet, si la guerre d'Éthiopie<sup>5</sup> a suscité un soutien massif de la population italienne, la guerre d'Espagne ne rencontre pas le même soutien populaire, d'autant que son intervention prolongée contribue à l'augmentation du déficit budgétaire.

En effet, en 1937, le régime ne satisfait plus une partie de la population en raison de l'échec des réformes économiques et sociales.

Confronté à une crise de légitimité, Mussolini doit dès lors fournir de nouveaux thèmes de mobilisation aux Italiens et aux élites de son parti afin d'insuffler un nouvel élan à son parti et son régime, à un moment où le fascisme semble devenir une pâle copie de son allié nazi, qui a connu un avènement beaucoup plus rapide. En outre, Mussolini est de plus en plus fasciné par la capacité du nazisme à mobiliser les masses.

La mobilisation va s'orchestrer cette fois contre les Juifs qui sont désignés comme un nouvel ennemi intérieur.

La campagne antisémite permet également d'accélérer l'avènement du mythe de l'homme « nouveau » italien, « dur », « volontaire » et « guerrier », héritier des valeurs viriles de la Rome antique. Désormais, le Juif « imaginaire » est l'obstacle à l'émergence de l'Italie nouvelle, fasciste.

De plus, les Juifs sont accusés d'être porteurs de l'« esprit bourgeois » libéral, antérieur au fascisme. Le régime les considère comme un obstacle pour le développement de la société culturelle fasciste. Il est donc un ennemi de race, mais aussi de classe.

En ciblant les Juifs, le régime fasciste espère entraîner une mobilisation permanente des masses, intensifiant ainsi son caractère totalitaire tout en renforçant la cohésion nationale autour de cet « ennemi ».

L'évolution vers l'instauration d'un antisémitisme institutionnalisé, d'État, relève donc plus d'une dynamique idéologique et politique propre au fascisme.

Le 5 août 1938 est publiée une revue intitulée *La Difesa della razza* (*La défense de la race*), prétendument rédigée par un groupe de scientifiques sous l'égide du ministère de la Culture populaire, mais en réalité écrite en grande partie par Mussolini lui-même. Il tente d'établir l'existence d'une race italienne et son appartenance à la race aryenne.

« Il est temps que les Italiens se proclament franchement racistes. Toute l'œuvre qui jusqu'à présent a fait le régime en Italie est au fond le racisme. [...] La question du racisme en Italie doit être traitée d'un point de vue purement biologique sans intentions philosophiques ou religieuses. » — *La Difesa della razza*, 5 août 1938 (numéro 1), p.2

### Plusieurs principes y sont affirmés :

- L'existence des races humaines ;
- Le caractère biologique de ces dernières ;
- L'appartenance des Italiens à la race et à la civilisation aryenne ;

<sup>5</sup> La guerre d'Éthiopie marque un premier tournant. Mussolini justifie la conquête par l'infériorité des Africains par rapport aux Italiens, instaurant un racisme d'État. C'est dans ce contexte que le régime fasciste adopte une série de mesures tendant à préserver la prétendue pureté de la « race italienne », interdisant par exemple les mariages avec les ressortissants des colonies africaines.

- La pureté de sang de la race italienne ;
- La différence entre races européennes et non européennes ;
- La non-appartenance des Juifs à la race italienne et leur origine extra-européenne ;
- La nécessité de ne pas altérer les caractères physiques et psychologiques de la race italienne.



Quelques numéros de la Difesa della razza

De nombreuses personnalités italiennes ont adhéré à ce manifeste. À partir de cette date, une série de mesures raciales, racistes et antisémites sont prises par le gouvernement fasciste, s'attaquant aux libertés et aux droits des Juifs : expulsion des Juifs étrangers, interdiction des mariages entre « aryens » et Juifs, interdiction de travailler dans les administrations publiques, les banques et les assurances, interdiction d'exercer les professions de journaliste et de notaire... Les Juifs sont également obligés de s'inscrire en tant que tels dans les registres de l'État civil. Les enfants juifs sont aussi visés puisqu'ils ne peuvent plus fréquenter l'enseignement public (duquel sont également exclus les enseignants de confession juive).

Un recensement spécial des Juifs est organisé. Des critères à la fois biologiques et religieux sont établis pour définir le « Juif ». Désormais, ils sont considérés comme des citoyens de « seconde zone », isolés de la vie sociale, économique et culturelle italienne.

Ces mesures discriminatoires et de persécution sont appliquées avec rigueur et la presse fasciste mène des attaques antisémites très virulentes.

Toutefois, jusqu'en 1943, le régime fasciste ne seconde pas les Allemands dans leur politique d'extermination et la mise en œuvre de la Solution finale.

À cette date, Mussolini, après avoir été dans un premier temps destitué<sup>6</sup>, fonde, avec l'appui d'Hitler, la République sociale italienne, dite de Salò, dans le nord du pays. L'Italie est donc coupée en deux, puisqu'elle est occupée au sud par les Américains, qui ont débarqué durant l'été 1943 en Sicile et l'est au nord jusqu'à Rome par les troupes allemandes.

Le 16 septembre 1943, la politique antisémite prend alors un nouveau tournant dans le nord de l'Italie : un premier convoi déportant des Juifs part pour Auschwitz. C'est le premier d'un triste cortège. Des camps de transit sont créés (Fossoli di Carpi, à environ 20 km de Modène, Bolzane en Italie du Nord) ainsi qu'un camp de concentration, celui de la Risiera di San Sabba, à Trieste, qui disposait d'un four crématoire. Les Juifs résidant en Italie ne sont pas les seuls concernés par les déportations, qui touchent ceux habitant dans les pays occupés par les troupes italiennes (par exemple les îles de Rhodes et de Kos) subissent également le poids de l'antisémitisme.



Camp de concentration de la Risiera di San Sabba à Trieste

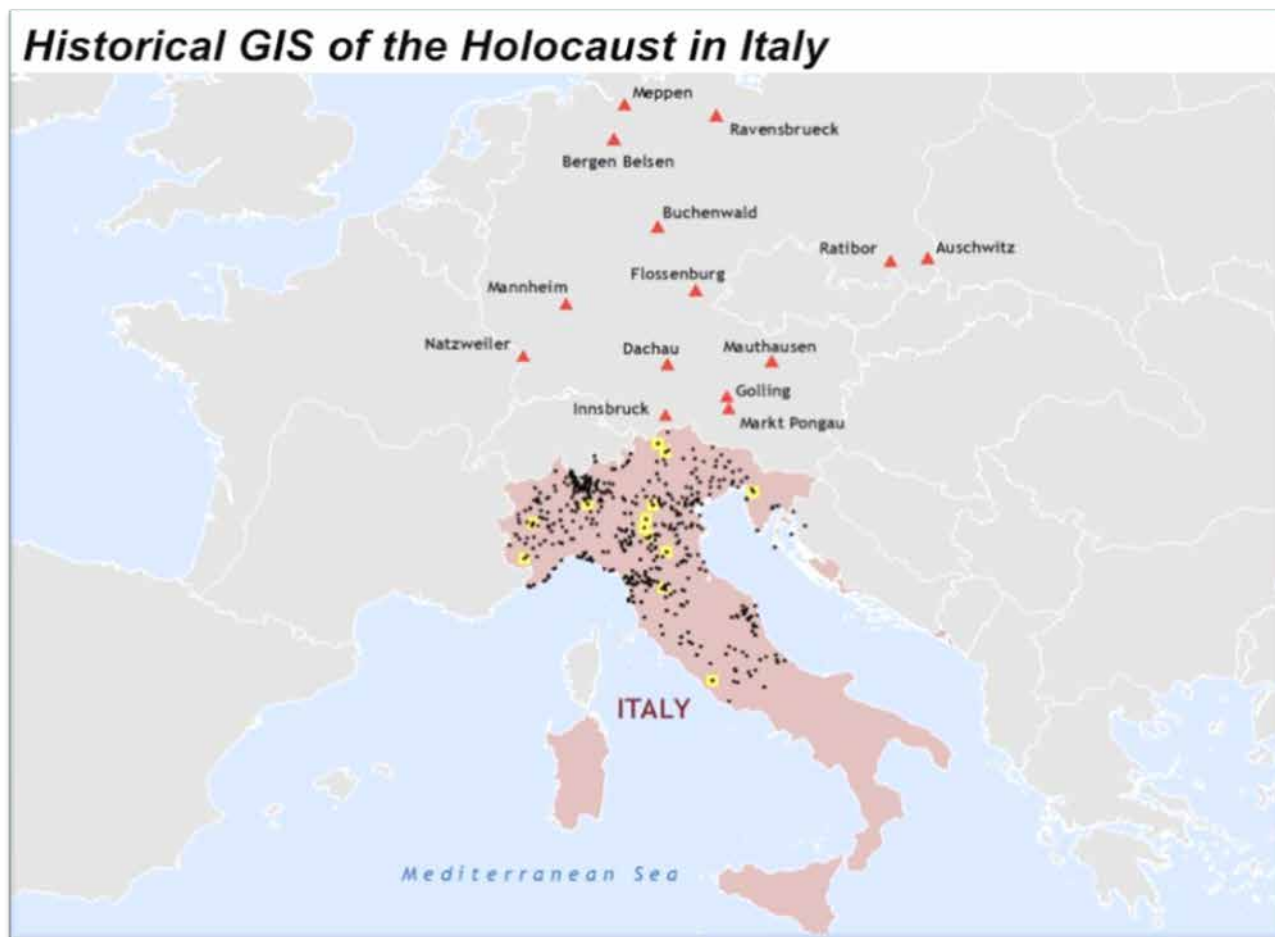
<sup>6</sup> Voir le chapitre sur la chronologie de l'Italie fasciste.

La milice et la police italienne placés sous le contrôle de la République de Salò collaborent avec les Allemands dans la mise en place d'une politique antisémite de type génocidaire.

À Rome, le commandant de la Gestapo, Herbert Kappler, convoque les représentants de la communauté juive romaine et leur demande la livraison de 50 kilos d'or en échange de la sécurité et de la vie des Juifs romains. Toutefois, malgré le paiement de cette somme, le 16 octobre 1943, 1259 juifs, hommes femmes et enfants, sont arrêtés et déportés. Seuls 16 d'entre eux survivront.

Le massacre des Fosses ardéatines, en mars 1944, fait 335 victimes, juifs et résistants antifascistes.

Au total, selon les études, entre 50 et 60 % de la population juive italienne ont trouvé la mort. Le régime fondé par Mussolini a pleinement achevé sa transformation totalitaire et participe donc, à partir de 1943, à la mise en œuvre de la Solution finale.



Sur cette carte, les lieux d'arrestations des Juifs sont signalés par les points noirs, tandis que les carrés jaunes indiquent les lieux d'internement. Les triangles rouges représentent les camps de concentration et d'extermination vers lesquels ils ont été dirigés

La fin de la Seconde Guerre mondiale ne s'est toutefois pas accompagnée, pour les victimes de la persécution, d'un retour immédiat à la normale, mais a ouvert un long processus de réintégration et de réinsertion dans la société italienne, entravé par les insuffisances de l'épuration et les réticences de l'État à reconnaître les responsabilités italiennes dans la mise en œuvre des politiques antisémites.

### 3. La Rome fasciste

Mussolini ambitionne de remodeler Rome afin qu'elle devienne la capitale du nouvel Empire fasciste italien, plus grandiose, plus splendide et plus puissante encore que celle de l'illustre Empereur Auguste ou des papes.



Mussolini devant le Colisée

Cette « Troisième » Rome se devait d'être la vitrine de l'Italie fasciste. Il entend concrétiser cette idée par la mise sur pied d'un programme urbanistique d'envergure, qui se base sur une double idéologie :

- Moderniser la ville pour permettre une meilleure circulation de l'air, de la lumière, des véhicules et des personnes, en construisant des bâtiments qui constitueront de véritables éléments de la propagande mussolinienne.
- Sélectionner une partie du patrimoine bâti antique et le mettre en valeur dans un souci plus théâtral qu'artistique.

La propagande fasciste envahit l'architecture, l'urbanisme et la sculpture, qui ont abondamment utilisé l'héritage de l'Antiquité romaine

Les Italiens vont également se familiariser avec la culture antique par l'utilisation de symboles véhiculés par les différents vecteurs de propagande : faisceaux, aigles, louves nourricières.

#### Le mythe de la Romanité

Il est à noter que le mythe de la romanité est également usité dans la construction et la valorisation de l'idée d'une civilisation italienne dominante, héritière de la mission civilisatrice et conquérante de la Rome antique.

Elle justifie notamment la politique idéologique, mais aussi expansionniste du fascisme italien, en refondant un empire par l'assujettissement de populations porteuses d'une civilisation considérée comme inférieure.

Mussolini mobilise donc l'histoire pour promettre aux Italiens un futur digne de leur passé.

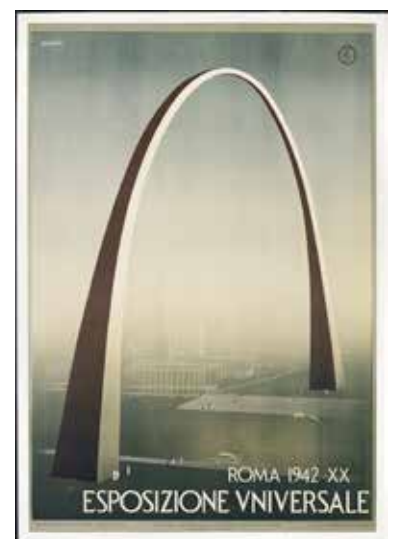
La Rome antique va influencer profondément le projet urbanistique de Rome, à commencer par le Quartier EUR.

#### a. Le Quartier EUR (Esposizione Universale di Roma).

En 1935, Mussolini décide d'entreprendre la construction du quartier de l'EUR, situé dans une zone encore inoccupée au sud de Rome. L'achèvement du quartier est initialement prévu pour l'exposition universelle en 1942 et afin de célébrer le 20<sup>e</sup> anniversaire de la Marche sur Rome mais l'entrée en guerre de l'Italie en juin 1940 interrompt les travaux.



Maquette du quartier EUR, 1939



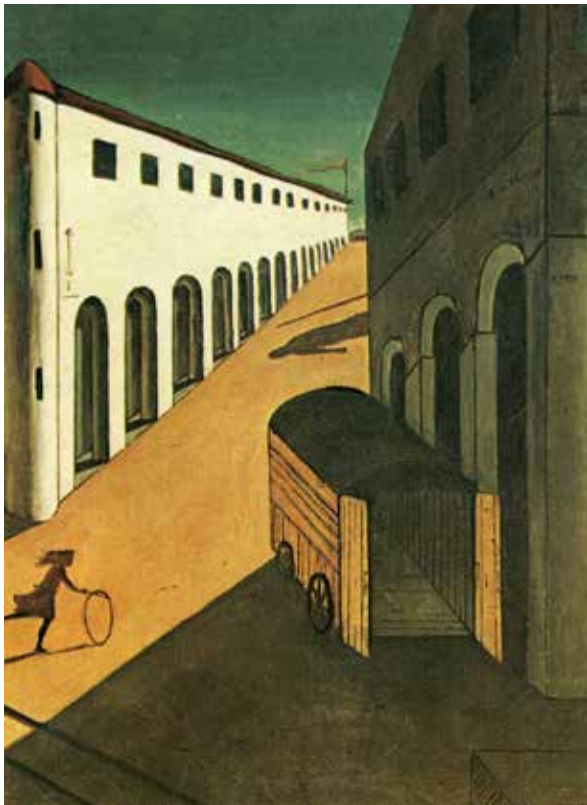
Affiche pour l'exposition universelle de 1942

Les différents monuments sont érigés afin de constituer un ensemble urbanistique cohérent en adéquation avec le discours officiel désireux de valoriser le passé antique. Le devenir de Rome sous le pouvoir fasciste est alors appelé à retrouver la grandeur monumentale du classicisme impérial.

Ce quartier devait incarner la « ville idéale » de l'ère fasciste et devenir le centre de la « Troisième Rome ».

Mussolini entend faire de l'EUR un quartier en l'honneur de la civilisation et de la culture italiennes, évoquant à la fois un passé de grandeur et de puissance et un pays moderne, fort de ses origines et appelé à exercer un rôle dominant dans l'histoire du XX<sup>e</sup> siècle.

Créé par des grands noms de l'architecture italienne de l'époque, guidés par Marcello Piacentini, le style architectural de ce quartier peut être qualifié de « néoclassicisme simplifié ». La pureté des lignes et l'harmonie des proportions propres à l'architecture antique sont réinterprétées et revisitées à la lumière des tendances architecturales et artistiques italiennes des années 1910 à 1930.



L'œuvre du peintre Giorgio De Chirico (ici *Mystère et Mélancolie d'une rue*) va influencer les architectes du régime



Palazzo Uffici



Le Génie du sport dans le quartier EUR

On y retrouve également les préceptes esthétiques du rationalisme, mouvement architectural international de l'entre-deux-guerres, visant à la réalisation d'une architecture fonctionnelle, pauvre en éléments décoratifs et calibrée sur les exigences de l'homme et de la société modernes.

Ce complexe urbain est un emblème de l'avant-garde culturelle italienne de l'époque, mais nourrira également dans l'après-guerre la créativité et l'imagination de réalisateurs de cinéma célèbres comme Rossellini ou Fellini.

### Le Musée de la Civilisation romaine



Le musée de la Civilisation romaine est inauguré en 1952 et ouvert au public en 1955. Consacré à la civilisation romaine dans ses différents aspects tels que la vie politique ou la vie quotidienne, le musée retrace l'histoire de la ville à travers de nombreuses maquettes et des reconstitutions.



### Le Palais de la Civilisation italienne : le « Colisée carré »

Ce monument emblématique de l'architecture fasciste devait symboliser à lui seul la puissance de l'Italie, d'une part en exprimant la modernité d'un État unifié et d'autre part en rappelant le passé glorieux. Afin d'accueillir l'exposition universelle, le Palais est construit entre 1938 et 1940 sous la supervision de l'architecte Marcello Piacentini. Par ses arcades, ce chef-d'œuvre architectural des années 1930 transfigure le Colisée emblématique de la Rome antique. On lui donne ainsi le surnom de « Colisée carré ». Sur la façade, on peut lire l'inscription : « Un peuple de poètes, d'artistes, de héros, de saints, de penseurs, de scientifiques, de navigateurs, de voyageurs. » Au rez-de-chaussée, le monument se caractérise par 28 statues représentant différentes vertus du peuple italien, selon la vision fasciste, par exemple : l'héroïsme, le génie militaire, la musique, l'agriculture, le travail, la philosophie, l'histoire... Après la Seconde Guerre mondiale, le Palais est pillé, mais les dégradations extérieures sont minimes.



### Le Palais des Congrès



La construction du Palais des Congrès débute en 1938 et est achevée après la guerre en 1954. La conception de ce monument s'inspire du Panthéon romain, édifice antique construit par Agrippa et destiné à glorifier la dynastie augustéenne.

### Basilique Saints-Pierre-et-Paul

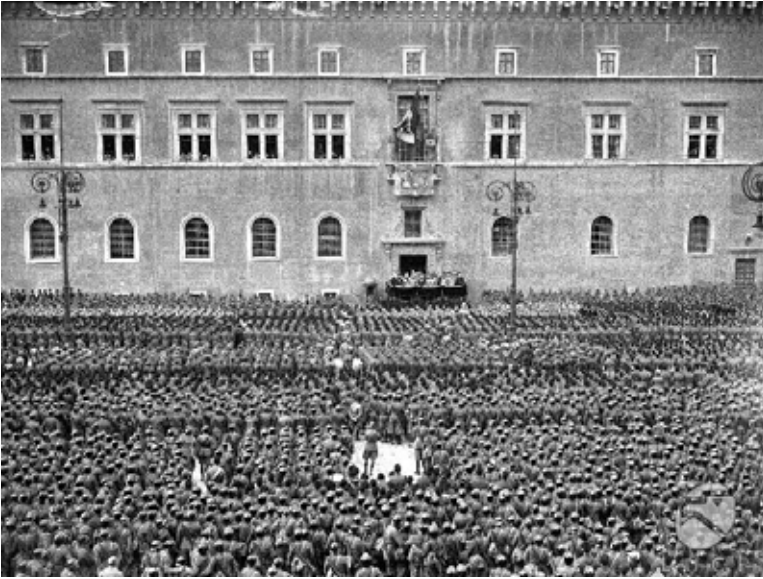
La construction de cette église a débuté en 1939 et s'est achevée en 1955. Au cours de la Seconde Guerre mondiale, les travaux ont été suspendus puis repris dès 1953. Conçue sur le modèle de la Basilique Saint-Pierre, elle est pourtant loin de l'avoir copiée.



### Les archives centrales de l'État



## b. *Via dei Fori imperiali* : de la *Piazza Venezia* au Colisée



Discours de Mussolini sur la Piazza Venezia le 27 octobre 1929

En 1918, l'Italie, sortie victorieuse de sa guerre contre l'Autriche, revendique et obtient la restitution du Palais de Venise, situé sur la *Piazza Venezia*, ancien siège de l'ambassade autrichienne. C'est justement cette connotation « patriotique » de l'édifice qui décide Mussolini à y établir le siège de son gouvernement. Le palais se trouve au pied du Capitole, monument qui, depuis 1921, accueille la dépouille du soldat inconnu – autre référence à la Première Guerre mondiale, événement important dans la conception fasciste de l'histoire.

C'est depuis le célèbre balcon du palais que Mussolini harangue la foule à l'occasion de grands événements de l'« épopée » fasciste. Ce sont dans ces lieux que le *Duce* entre en contact avec les masses et déploie son art oratoire. Le culte de la personnalité et la fascination exercée par le chef charismatique trouvent dans la *Piazza Venezia* leur épiscentre et leur apothéose.

En 1924, le *Duce* conçoit le projet d'ouvrir une large avenue au sein de la zone archéologique du Forum. Dans les intentions du chef du régime fasciste, ce boulevard devra relier directement la *Piazza Venezia*, siège du gouvernement fasciste, au Colisée.

Il s'agit de créer une voie majestueuse traversant le cœur « sacré » de l'ancienne ville impériale et de réaliser une perspective grandiose, permettant d'accueillir les parades civiles et militaires à l'occasion des cérémonies et des fêtes politiques organisées par le régime.

Pour réaliser son dessein, Mussolini n'hésite pas à décréter la destruction et l'enterrement de nombreuses constructions situées entre le Forum romain et le Forum impérial.



Travaux sur la future *Via dei Fori imperiali*

La *Via dell'Impero* (avenue de l'Empire) sera inaugurée en 1932 par un Mussolini à cheval, imitant les cavalcades triomphales des Césars de Rome. En 1938, lors d'une visite officielle d'Hitler, les deux dictateurs parcourent ensemble le nouveau boulevard au milieu d'une foule exaltée. Le *Duce* veut éblouir son invité. C'est le moment de l'apogée de l'alliance entre le fascisme italien et le national-socialisme allemand.

Elle est renommée après-guerre *Via dei Fori Imperiali*.



Parade à l'occasion du 10<sup>e</sup> anniversaire de la Marche sur Rome en 1932

### c. Quelques autres réalisations...

#### Largo Argentina

Pendant de nombreuses années, la capitale italienne connaît un déclin sans précédent. Les différents forums romains tombent dans l'oubli durant des siècles avant de retrouver leur éclat et leur prestige grâce aux travaux entrepris par Mussolini.

L'un des premiers quartiers qui retient l'attention du *Duce* est celui du *Largo Argentina*. Ce quartier, non loin du Panthéon, a connu de nombreuses destructions. L'*Area Sacra*, une place avec quatre temples datant de la République romaine a ainsi été mise à jour par des travaux d'envergure.



#### Piazza Augusto Imperatore et l'Ara Pacis (Autel de la Paix)

Le souci de Benito Mussolini de se présenter comme le « nouvel » Auguste apparaît dans l'un de ses projets les plus ambitieux : la création de la *Piazza Augusto Imperatore*. Entre la *Via del Corso* et le Tibre, cette nouvelle place est entièrement aménagée avec le mausolée d'Auguste comme point central. La construction de ce monument funéraire est entreprise par l'empereur romain dès 29 avant Jésus-Christ, suite à sa victoire sur Antoine et Cléopâtre. Ce mausolée deviendra une forteresse au Moyen-Âge avant de servir de parc, d'amphithéâtre et de salle de concert.

Il faudra attendre les gigantesques travaux entamés par le dictateur pour que le mausolée soit restauré en tant que monument historique. La nouvelle place est alors entourée par des immeubles de bureaux dans le style architectural purement fasciste. Près du fleuve, le *Duce* a voulu reconstruire l'Autel de la Paix de l'empereur Auguste qui met en scène la puissance d'Auguste, présenté comme un homme providentiel. Le parallèle avec le *Duce* est évident...

Des travaux de grande ampleur débutent dans une course effrénée puisque Mussolini désire que l'Autel soit reconstitué et installé sur son nouvel emplacement au cours de l'Année augustéenne, c'est-à-dire en 1937-1938, afin de célébrer le 2000<sup>e</sup> anniversaire d'Auguste. Les fragments du monument étaient enterrés dans le sous-sol d'un palais non loin de son nouvel emplacement.



Mausolée d'Auguste



23 septembre 1938, Mussolini lors de l'inauguration de l'Ara Pacis

Dès lors, des techniques innovantes sont mises en place comme la congélation des fragments pour que ces derniers ne subissent aucun dégât. L'*Ara Pacis* est inauguré le 23 septembre 1938, dernier jour de l'Année augustéenne. Ainsi, il crée symboliquement une place en l'honneur de l'illustre empereur avec, d'une part, le mausolée de la famille impériale en son centre et d'autre part, l'*Ara Pacis*, qui s'était imposé sous Auguste comme la manifestation d'une idéologie nouvelle tant sur le plan politique et religieux, qu'esthétique.



Sur le mur du pavillon, le long de la *Via di Ripetta*, Mussolini décide de faire graver le texte des *Res Gestae divi Augusti*. Il s'agit du testament politique du premier empereur romain qui nous est parvenu de manière incomplète. Aujourd'hui, l'*Ara Pacis* est protégé par un nouveau pavillon réalisé par l'architecte américain Richard Meier. Le mur des *Res Gestae* reste visible au public, seul élément conservé de l'ancien pavillon.



Mur des *Res Gestae divi Augusti*



L'*Ara Pacis*

### La *Via della Conciliazione*



La Place Saint-Pierre avant les travaux de 1936

Mussolini va également entreprendre un autre grand chantier au nord de la capitale fasciste en créant la *Via della Conciliazione*<sup>7</sup>. Les travaux débutent en 1936 afin de commémorer la signature des accords du Latran<sup>8</sup>. Afin de réaliser ce projet, de nombreux bâtiments et habitations sont détruits pour libérer l'espace nécessaire à la création de cette grande artère qui relie le Château Saint-Ange à la Place Saint-Pierre.

Par cette nouvelle construction, le dictateur modifie définitivement la configuration de la place réalisée par Le Bernin<sup>9</sup> en 1656.



La Place Saint-Pierre à l'heure actuelle

<sup>7</sup> Via della Conciliazione = rue de la Réconciliation.

<sup>8</sup> Voir chapitre sur la chronologie de l'Italie fasciste.

<sup>9</sup> Gian Lorenzo Bernini, sculpteur et architecte italien, né à Naples en 1598 et décédé à Rome en 1680.

### Le Foro Italico (Foro Mussolini)

Le *Foro Italico*, anciennement appelé le *Foro Mussolini*, était un haut lieu du fascisme situé au nord de la capitale romaine. Aujourd'hui, ce quartier est surtout connu pour abriter le Stade Olympique de Rome, construit en 1953 pour accueillir les Jeux Olympiques de 1960.

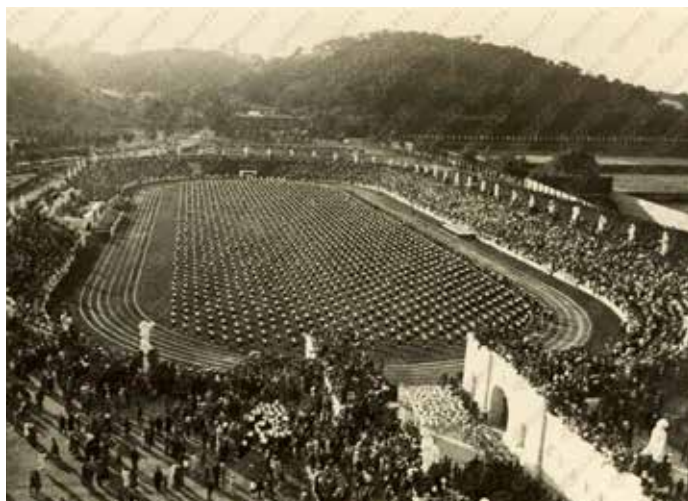


Obélisque mentionnant Mussolini

L'entrée principale du Foro, *Piazza Lauro de Bosis*, accueille un immense obélisque où sont gravés les mots *Mussolini* et *Dux* et ouvre la voie sur la *Viale del Foro Italico*, une étonnante avenue pavée de mosaïques noires et blanches représentant des athlètes grecs, des scènes mythologiques, des aigles romains ou encore de gigantesques *M* ou *Duce*.



À proximité se trouve le Stade des Marbres (*Stadio dei Marmi*) conçu en 1928 par l'architecte Enrico Del Debbio. Inauguré en 1932, ce stade servait de lieu d'entraînement aux étudiants de l'Académie fasciste masculine d'éducation physique. La capacité du stade est de 20 000 places et la piste est entourée de 60 statues en marbre représentant des athlètes.

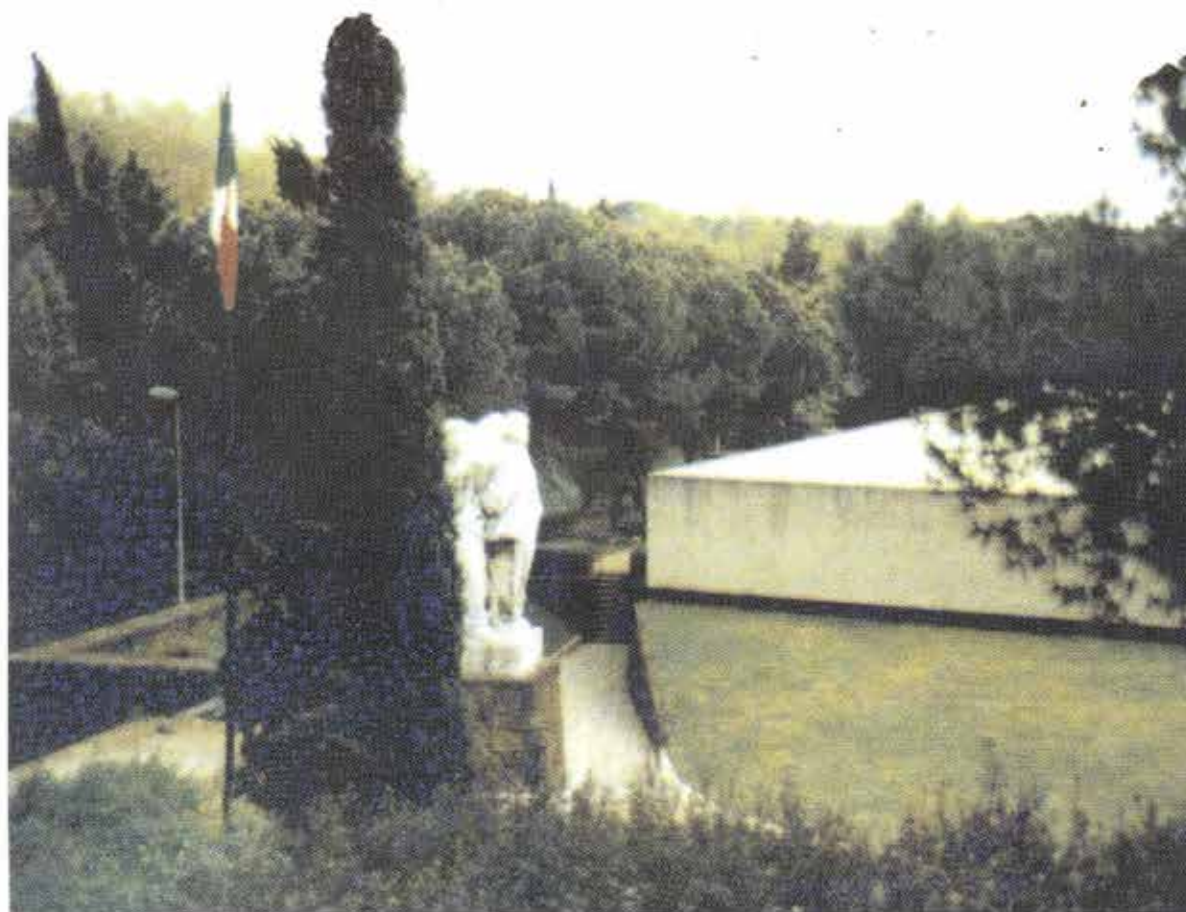


Mussolini assiste à un exercice militaire des jeunes italiens, mai 1936



Statues en marbre qui entourent la piste du stade

MÉMORIALS ITALIENS DE LA 2<sup>e</sup> GUERRE MONDIALE



*LE MÉMORIAL*  
*DES “FOSSE ARDEATINE”*

*(EXEMPLAIRE GRATUIT)*

---

**MINISTERO della DIFESA**

*COMMISSARIATO GENERALE PER LE ONORANZE AI CADUTI IN GUERRA*

Via XX Settembre 123/A 00187 Roma – tel. 06/47355115 06/47355117 fax 06/47353614

---

Edition 2011

Les galeries forment un U avec l'entrée dans la place et le débouché dans le Mausolée; dans la partie finale, isolée par deux grilles artistiques en bronze du sculpteur *Mirko Basaldella*, se trouve la grotte où, trois mois après le massacre, furent trouvées les dépouilles amoncelées sur cinq couches superposées.

Un flambeau illumine le tertre où sont conservés les Restes non identifiés appartenant à quelques unes des dépouilles des Martyrs. A côté d'une grille une plaque en marbre noir porte ce noble message gravé:

**«Nous fûmes massacrés en ce lieu parce que nous luttâmes contre la tyrannie intérieure pour la liberté et contre l'étranger pour l'indépendance de la Patrie. Nous rêvâmes une Italie libre, juste, démocratique. Que notre sacrifice et notre sang en soient la semence et l'avertissement pour les générations à venir».**

Au fond de la galerie on a restructuré la paroi avec des écrits significatifs en lettres de bronze et on y a posé une lampe votive, offerte par le pape Paul VI.

Près de l'entrée on a aménagé une petite chapelle où, par les soins de l'Association Nationale des Familles de Martyrs, on célèbre périodiquement des rites religieux en mémoire des Victimes.

## LE MAUSOLÉE

Les dépouilles des 335 massacrés ont été placées dans un vaste tombeau, enterré, de 50x25 m.; il est couvert dans sa partie supérieure par une grande pierre tombale qui rappelle symboliquement l'oppression et la dissimulation des Victimes.

L'obscurité de l'endroit est à peine adoucie par la lumière qui filtre des fentes horizontales créées entre le roc de couverture et les parois du tombeau. Les tombeaux, tous pareils, en granit, sont réunis en sept doubles files parallèles; les identités des 323 dépouilles identifiées sont gravées sur la plaque supérieure du sarcophage.

Les tombeaux des 12 dépouilles demeurées inconnues portent seulement l'indication "Inconnu". L'emplacement des dépouilles a été disposé selon l'ordre d'exhumation des grottes, l'indication de la place dans le tombeau peut être trouvée sur les tableaux de bronze, recueillis en livre, où les victimes se trouvent en ordre alphabétique.

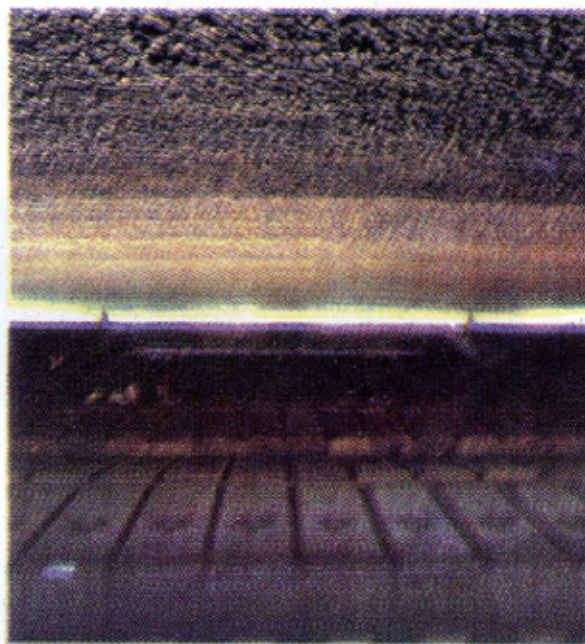
Le premier tombeau est consacré symboliquement à tous les morts pour la Patrie et pour la Liberté.

## LES VICTIMES

Après un examen long et minutieux il a été possible de reconnaître seulement 323 dépouilles: elles appartiennent à toutes les catégories professionnelles et à toutes les conditions sociales de la population romaine; 68 militaires (parmi lesquelles 42 officiers de différents grades, 9 sous-officiers et 17 soldats), 255 des différentes catégories civiles (9 agriculteurs, 41 artisans, 9 artistes, 71 commerçants, 1 diplomate, 33 professionnels, 37 employés, 47 ouvriers ou de professions diverses, 1 prêtre, 6 étudiants); tous hommes d'âge variable entre 75 et 14 ans.

Parmi les personnes massacrées 70 se révélèrent juifs.

Parmi les martyrs il y eut des personnages de la Résistance romaine, d'autres sont seulement soupçonnés, d'autres innocents et inconscients, d'autres ratissés par hasard ou par erreur, d'autres seulement conscients d'être juifs: tous certainement étrangers à l'action partisane contre le détachement de police allemande de *Via Rasella*. Aux 36 partisans les plus vaillants (12 civils et 24 militaires) on a décerné la Médaille d'Or à la Valeur Militaire à titre posthume.



L'intérieur du tombeau

## LE MÉMORIAL DES "FOSSE ARDEATINE"

En souvenir éternel du cruel massacre perpétré par les nazis à Rome le 24 mars 1944 dans les carrières de pouzzolane de la *Via Ardeatina*, on a érigé le Monument aux Morts des "*Fosse Ardeatine*", inauguré solennellement en 1949 à l'occasion du cinquième anniversaire du massacre.

Ce monument grandiose, dans la simplicité et l'austérité de ses lignes architecturales, est extraordinairement éloquent.

Il se confond dans un seul complexe: les grottes, dans lesquelles fut accompli l'assassinat; le Mausolée, où sont rassemblées les dépouilles; le groupe sculpté, qui synthétise de façon expressive la tragédie des 335 Martyrs.

L'aménagement monumental des "*Fosse Ardeatine*" a été réalisé par les architectes *Giuseppe Perugini*, *Nello Aprile* et *Mario Fiorentini*, ainsi que par les sculpteurs *Mirko Basaldella* et *Francesco Coccia*.

### LA PLACE D'ACCES

On entre aux *Fosse Ardeatine* à travers une grille monumentale en bronze du sculpteur *Mirko Basaldella*, chef-d'oeuvre clairement expressionniste, dans lequel l'enchevêtrement tordu des éléments témoigne de façon figurée l'horreur humaine de cette épouvantable tragédie.

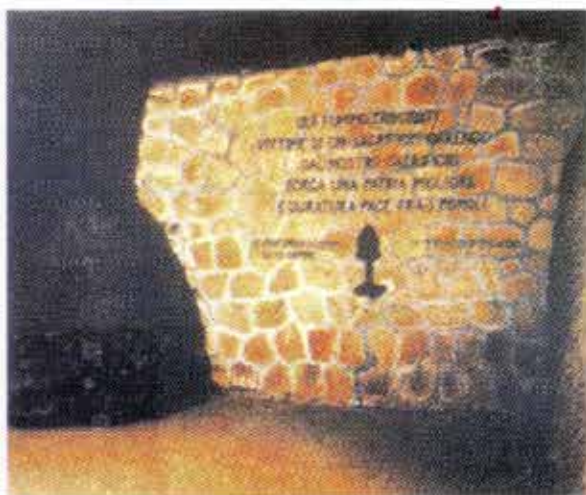
La place d'accès, consacrée aux victimes du massacre de *Marzabotto*, est délimitée en face et à droite par la colline où se découpent les parois verticales de la vieille carrière *Ardeatina*; à gauche, presque une continuation de la colline, le Mausolée avec l'immense pierre posée sur la Crypte où sont rassemblés les 335 tombeaux. Près de l'entrée ressort le groupe sculpté en travertin de *Francesco Coccia*, élevé sur la base de pierre de tuf provenant des carrières de *Montecompati*. En haut et au centre se détachent, dans le vert, la Croix du Christ et l'Etoile de David.

A gauche de l'entrée des grottes, une plaque reproduit la longue liste des villes décorées de la Médaille d'Or à la Valeur Militaire avec les motivations rassemblées dans le livre-fichier."

Sur l'autre grande plaque est gravée une épi-  
graphie solennelle.



Le groupe monumental des Martyrs, oeuvre du sculpteur *Francesco Coccia*



La grotte du massacre

### LES GROTTES DU MASSACRE

De l'ensemble des galeries, provenant de la vieille carrière de pouzzolane ont été isolées les branches principales et les grottes où les S.S. nazis, sous le commandement du Lt. Col. *Kappler*, achevèrent le féroce massacre et cachèrent les pauvres restes des victimes.

A l'extérieur les grottes et les galeries ont conservé leur aspect d'origine, sauf pour les piliers érigés pour soutenir les deux grandes déchirures causées par les explosions disposées par les S.S. pour obstruer l'accès au lieu où avaient été amoncelés les cadavres des Martyrs.

## L'OCCUPATION ALLEMANDE

Pendant les 15 premiers jours Rome put jouir d'une apparence de gouvernement autonome comme "Ville ouverte" qui permit toutefois aux Allemands de gagner du temps pour faire face à la poussée anglo-américaine et restaurer le fascisme avec *Mussolini*; celui-ci, depuis le quartier général d'Hitler, le 15 septembre promulguait les décrets de constitution de la République Sociale Italienne (*R.S.I.*), voulue par l'Allemagne pour faciliter le contrôle sur l'Italie occupée.

A partir du 23 septembre les Allemands assumèrent le contrôle direct et complet de la capitale et, avec l'aide efficace des membres des forces armées de la *R.S.I.*, ils commencèrent les perquisitions et les arrestations des résistants présumés, les ratissages dans les quartiers et les rafles dans les rues pour capturer les juifs et obliger les jeunes au "Service du travail".

Une terreur croissante de police avec des vexations, des abus, pesait sur la ville, déjà angoissée par les graves difficultés d'alimentation et par les bombardements alliés.

## LA RÉSISTANCE ROMAINE

Les partis antifascistes durent se disperser et agir dans la clandestinité et dans la conspiration. À Rome, la réaction à l'oppression nazifasciste était articulée de la sorte:

- **Résistance passive** de toute la population romaine, supportée avec grande dignité et fierté dans un esprit commun de solidarité parmi tous les rangs sociaux des citoyens.

- **Résistance active** réalisée par le "Front Clandestin Militaire" (*F.C.M.*) avec la mission de reprendre les armes et de garantir le passage ordonné des pouvoirs après la retraite des Allemands. Hors de Rome, le *F.C.M.* coordonnait l'activité bien plus agressive et périlleuse des "Bandes extérieures" qui opéraient dans le Latium et dans les Abruzes, avec des attaques fréquentes et des sabotages sur les arrières des Allemands. Une grande partie des membres de l'*F.C.M.* de la capitale, furent découverts, arrêtés et torturés; parmi eux: 67 tombèrent aux "Fosse Ardeatine", 22 furent fusillés à *Forte Bravetta* et 5 dans le faubourg de *La Storta*.

- **Résistance armée** réalisée par des groupes de quelques jeunes, audacieux, téméraires, prêts à tout oser pour atteindre l'ennemi et répondre aux provocations. Particulièrement actifs furent les "Groupes d'Action Patriotique" (*G.A.P.*), dirigés par le *P.C.I.*, qui réalisèrent des sabotages, des attentats et des attaques armées en plein centre de la ville.

D'autres groupes qui avaient germé spontanément parmi le peuple, non encadrés dans le *C.L.N.*, eurent une large diffusion dans les quartiers périphériques de la ville et dans les zones environnantes; leurs actions audacieuses et téméraires étaient guidées par des chefs légendaires qui furent presque tous fusillés. Le groupe "*Bandiera Rossa*" laissa sur le terrain 128 morts; 53 furent blessés et 15 furent arrêtés et déportés.



Renato Guttuso: "Le martyr des Fosse Ardeatine"  
(sculpture dorée)

En coïncidence avec le débarquement allié d'*Anzio*, du 23 au 25 janvier 1944 étaient arrêtés et torturés dans les prisons de *Via Tasso* les chefs les plus actifs du "Front Militaire". Peu à peu, à titre d'avertissement, étaient fusillés à *Forte Bravetta* 20 parmi les plus intrépides et vaillants partisans romains.

- **Résistance dans les écoles et dans les universités** qui fut particulièrement vivace, avec démonstrations, diffusion de libelles et journaux. Plusieurs professeurs et étudiants furent arrêtés; parmi eux, 5 professeurs et 6 étudiants finirent fusillés aux "Fosse Ardeatine".

## L'ACTION DE VIA RASELLA

Le 23 mars 1944 un groupe de 16 partisans (*G.A.P.*) réalisa en plein jour un attentat contre un détachement armé de 160 S.S en marche le long de *Via Rasella*. Une charge explosive, cachée dans un chariot, explosait au centre de la colonne allemande, tandis que d'autres partisans lançaient des bombes et tiraient des rafales de mitrailleuse vers les arrières du détachement, en causant 32 morts et 38 blessés (dont l'un décédé par la suite à l'hôpital). Avec l'arrivée des renforts la réaction fut

## Rome depuis le 8 septembre 1943 jusqu'au 4 juin 1944

### AVANT-PROPOS

Les graves défaites subies en Afrique et en Sicile et l'écroulement du régime fasciste amenèrent l'Italie à se détacher définitivement de la lourde alliance avec l'Allemagne d'Hitler: l'armistice avec les anglo-américains fut proclamé à 19 h 45 le 8 septembre 1943.

Mais les allemands ne voulaient pas se résigner à l'inéluctable changement d'orientation de l'Italie et dès le 25 juillet 1943 ils firent converger vers la péninsule de nombreuses forces; à la nouvelle de l'armistice italien ils déclenchèrent le plan pour l'occupation de l'Italie, le désarmement et l'internement de tous ceux qui voulaient s'opposer.

Malheureusement, dans cette terrible situation, des circonstances particulièrement contraires déterminèrent de graves incertitudes et des confusions dans la direction politique et militaire du pays, qui facilitèrent l'écroulement politique et militaire de la péninsule et des Balkans.

### LA DÉFENSE DE ROME

Malgré l'incertitude des ordres, qui favorisèrent la surprise et la pénétration allemande vers Rome, les détachements des divisions installés autour de la ville pour la défendre contrèrent et repoussèrent, dans la nuit du 9 septembre 1943 et le matin suivant, les attaques allemandes réitérées infligeant des pertes importantes, comme à *Manziana et Monterosi* (Div. "Ariete"), *Monterotondo* (Div. "Piave") à la *Cecchignola* et à la *Magliana* (Div. "Granatieri di Sardegna").

L'ordre de repli général vers Tivoli augmenta la confusion et la débandade; les détachements de l'arrière-garde continuèrent toutefois à combattre désespérément pour contrer l'avancée ennemie: au total 414 militaires tombèrent entre le 9 et le 10 septembre: aux plus vaillants fut décernée la Médaille d'Or à titre posthume.

Aux combats de ces deux journées et à d'autres épisodes isolés participèrent des jeunes hardis, des vieux combattants et des invalides: au cours de ces journées, au moins 183 volontaires civils furent tués.

Le soir du 10 septembre la bataille pour la défense de Rome était perdue et les Allemands acceptèrent la capitulation en se limitant à désarmer les militaires.

Cependant beaucoup de militaires et de civils ne renoncèrent pas à la lutte contre l'envahisseur et ils constituèrent spontanément les premiers noyaux de Résistance qui agirent à l'intérieur de Rome et dans les environs pendant les 9 mois de l'occupation ennemie.

Dans l'après-midi du 9 septembre les représentants des partis antifascistes délibèrent:

«Au moment où le nazisme tente de restaurer à Rome et en Italie son allié fasciste, les partis antifascistes se constituent en "Comité de Libération Nationale", pour appeler les Italiens à la lutte et à la résistance et pour reconquérir à l'Italie la place qu'elle mérite au sein des libres nations».



Corrado Cagli: "L'oppression nazi-fasciste" (huile sur toile)

## LE MUSÉE DES "FOSSE ARDEATINE"

Il se trouve derrière le Mausolée dans un édifice construit à cet effet, sur un plan octogonal, projeté et exécuté sous la direction attentive de l'architecte *Perugini*.

On y trouve: des documentations, des reliques et des photos qui illustrent et synthétisent, en ordre chronologique, les journées tragiques vécues dans la capitale à partir de l'agression allemande du 8 septembre 1943 jusque à la libération du 4 juin 1944.

Trois vitrines sont spécialement consacrées aux sujets suivants:

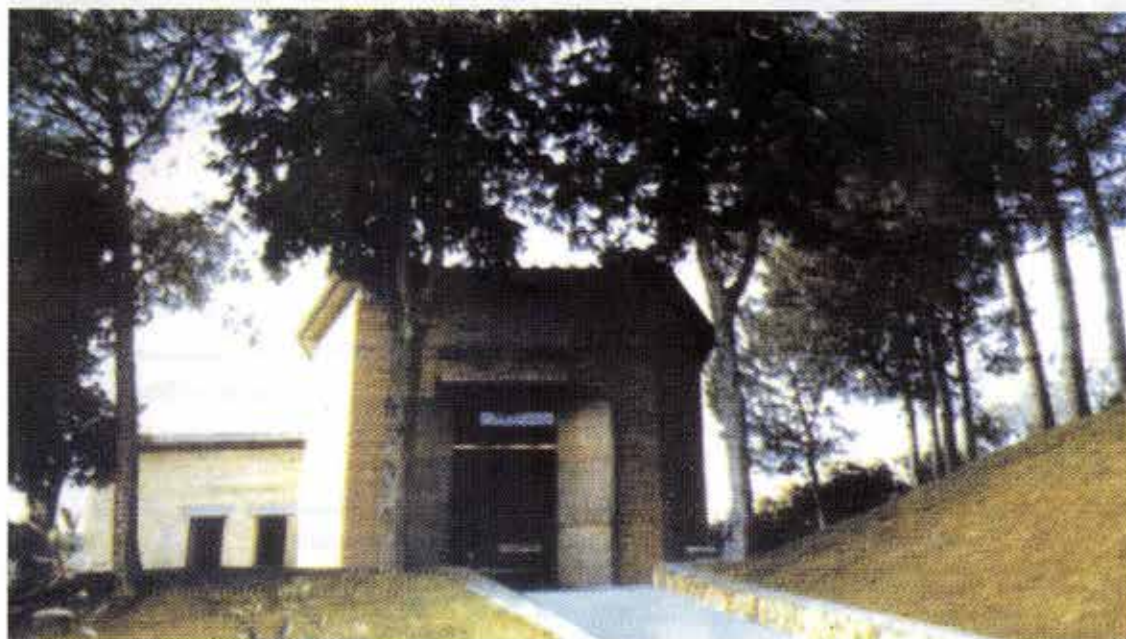
- les centrales d'inquisition et de torture, (*Via Tasso* - Siège de la "Bande Koch" à *Via Romagna* - la prison de "Regina Coeli", *Palazzo Braschi*, etc.) avec des descriptions, des signes et des souvenirs laissés par quelques martyrs;
- le martyr des "Fosse Ardeatine", avec la description de l'atrocité méfait et le nom des Martyrs auxquels a été décernée la Médaille d'or à la Valeur Militaire;
- les fusillades de *Forte Bravetta*, avec le souvenir de *Don Morosini* et l'émouvant testament spirituel laissé par l'ouvrier *Tigrino Sabatini*: «N'exploitez pas notre mort et n'oubliez pas pourquoi nous sommes morts».

Dans la vitrine de la grande table centrale sont recueillis des exemplaires des principaux journaux imprimés et diffusés clandestinement et sont rappelés les journalistes qui ont payé de leur vie leur amour pour la liberté.

Sur les parois, au-dessus des vitrines, on remarque les grandes oeuvres créées et offertes par trois artistes en hommage aux amis et aux camarades tombés pendant la Résistance romaine:

- *Corrado Cagli*: peinture qui représente la terreur de l'oppression nazi-fasciste;
- *Renato Guttuso*: sculpture dorée qui rappelle la vision effroyable de l'amas confus des martyrs des "Fosse Ardeatine" au moment de l'exhumation;
- *Carlo Levi*: peinture inspirée au sujet de la libération finale après les neuf mois d'oppression et de terreur.

Dans l'annexe extérieure au Musée on a construit un local où sont reproduits les projets et les dessins des oeuvres les plus significatives créées, dans l'ensemble du Mémorial, par l'architecte *Giuseppe Perugini* et par le sculpteur *Mirko Basaldella*.



Vision extérieure du Musée



immédiate et enragée, avec des fusillades, des ratissages et des saccages dans les maisons des environs. Mais les nazis voulurent réaliser immédiatement une représailles épouvantable pour punir et terroriser toute la ville; Hitler ordonnait de fusiller, dans les 24 heures, dix italiens pour chaque allemand tué.

### LE MASSACRE DES "FOSSE ARDEATINE"

Dans la liste des victimes furent inclus 270 prisonniers de la police allemande enfermés dans le siège du commandement des S.S de *Via Tasso* et dans la prison de "*Regina Coeli*". 50 autres, pris eux aussi parmi les prisonniers de "*Regina Coeli*", furent désignés par le préfet de police de Rome. À la nouvelle de la mort d'un des blessés, Kappler mit à jour la liste avec 10 autres otages en y ajoutant 5 autres personnes de surcroît.

L'horrible massacre fut effectué en cachette à l'intérieur des carrières de *Via Ardeatina*, dans l'après-midi du 24 mars, par les S.S de Rome sous le contrôle direct de Kappler.

Les dépouilles furent ensuite dissimulées par l'explosion de mines qui provoquèrent l'écroulement de la voûte de la carrière; la liste des personnes assassinées ne fut pas diffusée.

La nouvelle de l'attentat parut dans la presse seulement le 25 mars après le communiqué de l'agence "*Stefani*", diffusé à 22 h 45 le 24 mars: «... **32 hommes de la police allemande ont été tués et plusieurs blessés... c'est pour cela que le commandement allemand a ordonné que pour chaque allemand assassiné 10 criminels communistes badogliens soient fusillés. Cet ordre a été déjà exécuté.**»

Kappler fut par la suite condamné à la prison à vie aussi pour avoir fait fusiller 5 personnes en plus des 330 prévues en représailles et avec la circonstance aggravante d'avoir agi avec cruauté envers les victimes. Par ailleurs les représailles furent jugées illégitimes pour l'énorme disproportion des condamnés et pour les modalités adoptées, contraires à n'importe quelle norme de guerre.



Carlo Levi "La libération" (huile sur toile)

### APRÈS LES "FOSSE ARDEATINE"

La résistance des groupes les plus actifs se manifesta jusque vers la moitié d'avril 1944 avec des attentats et des chocs de feu; puis l'activité armée en ville décrut à la suite de nombreuses arrestations parmi les éléments les plus audacieux. Par contre dans les zones autour de la capitale continua la lutte des bandes extérieures qui infligèrent aux allemands d'énormes pertes en hommes et en matériel, mais leur tribut de sang fut lourd pendant les 9 mois de lutte: 1.046 morts (dont 427 fusillés), 74 disparus et 323 blessés.

Jusqu' à la libération les polices nazi-fascistes continuèrent à sévir contre la population romaine avec des arrestations, des abus et des vexations; même quand ils quittèrent la capitale, les S.S emportèrent avec eux 14 prisonniers, choisis parmi les personnes arrêtées à *Via Tasso*, qui furent fusillés à *La Storta* le 4 juin.

A 18 h 30 le 4 juin 1944 les avant-gardes alliées étaient accueillies triomphalement à *Porta San Giovanni*, tandis qu'à la même heure les arrière-gardes germaniques se repliaient depuis *Ponte Milvio*.





