



Province
de Liège



« Vivement Dimanche » spécial
Belgique le 24 juin [France 2]
Les aventures de Super Yellow
en Province de Liège [France 3]



Page 3

ÉDITION SPÉCIALE
Pages 2 à 7

Notre Province

Trimestriel N°58 - juin 2012 - www.provincedeliege.be

www.departdutour2012.be

La Province de Liège
lance le **TOUR 2012**



**Présentation officielle
des coureurs** jeudi 28 juin

> Palais provincial de Liège
Place Saint-Lambert

Prologue samedi 30 juin

> au centre de Liège

1^{ère} étape dimanche 1^{er} juillet

> Liège - Seraing

2^e étape lundi 2 juillet

> Visé - Tournai

Comment venir à Liège, Seraing et Visé ?
Commerces accessibles !





Pour le comité de pilotage de l'opération
« La Province de Liège lance le TOUR 2012 » :

André Gilles, Président du Collège provincial

Georges Pire, Vice-Président

Paul-Émile Mottard, Député provincial

Christophe Lacroix, Député provincial

Le Tour, un levier économique derrière le rendez-vous populaire

Plus personne ne l'ignore : la Province de Liège lance le Tour 2012. Comme l'indiquent les trois décompteurs installés dans le centre de Liège, il ne reste que quelques jours avant de découvrir le fruit de plusieurs mois de travail.

La température monte, les événements se succèdent et des milliers de passionnés prendront bientôt place au bord des routes, tout en profitant des commerces, hôtels, cafés, restaurants et nombreuses attractions culturelles et touristiques que propose notre belle Province.

Le 3^e événement télévisuel mondial, c'est bien entendu une compétition et une organisation de (très) haut niveau, mais c'est aussi un rendez-vous populaire et festif qui donne autant un coup de projecteur sur la Province de Liège qu'une dynamique que bien peu d'événements peuvent offrir.

L'investissement — financier mais aussi humain puisque des centaines de collaborateurs ont été directement impliqués — consenti par la Province permet au public de bénéficier gratuitement d'une compétition sportive internationale tout en jouant un important rôle de levier économique et médiatique.

Soulignons aussi la coordination entre partenaires, organisateurs, autorités et Villes-étapes (Liège, Seraing, Visé), ainsi que le travail de terrain de tous leurs collaborateurs, démontrant que Liège et la Province sont tout à fait qualifiées pour postuler à l'organisation d'événements d'envergure internationale tels que l'Exposition internationale de 2017, pour laquelle la Ville a posé sa candidature.

N'oubliez pas que la Province se soit figée en raison de la préparation du départ de la Grande Boucle. La preuve par cette édition spéciale qui vous présente les nombreuses activités programmées cet été ainsi que des projets fondamentaux menés récemment par la Province.



Directeur de la publication : André GILLES, Député provincial-Président
Éditeur responsable : Marianne LONHAY, Greffière provinciale
Dépôt : Liège X / Tirage : 539.221 exemplaires
(502.337 en langue française et 36.484 en langue allemande).

3 questions à Christian Prudhomme



« En Province de Liège, le Tour de France se sent chez lui »

Pour cette édition spéciale il était tout naturel de consacrer une interview à Christian Prudhomme. Avant de devenir le Directeur de la Grande Boucle il était journaliste et reporter. Il a notamment égayé les dimanches après-midis des téléspectateurs de France Télévisions pendant des années. En avril dernier, les étudiants de la Haute Ecole de la Province de Liège lui ont décerné leur « Campus de cristal 2012 », prix honorifique remis chaque année à une personnalité du monde médiatique ou culturel.

On dit que le Tour de France et la Province de Liège, c'est une grande histoire d'amour. Pourquoi ?

D'abord, parce qu'il y a en Province de Liège des terrains qui sont formidables pour la pratique de la compétition cycliste. La proximité des Ardennes fait que les côtes — rendues célèbres par Liège-Bastogne-Liège ou encore la Flèche wallonne — donnent des parcours formidables pour le spectacle du cyclisme. Ensuite, le fait que depuis longtemps, nous avons trouvé en Province de Liège des interlocuteurs qui savent organiser des grands événements. Ça c'est une certitude ! Des décideurs politiques jusqu'aux personnes qui dans les services techniques ou logistiques, font l'événement. Et puis enfin, le fait qu'il y a, en Province de Liège, une convivialité extraordinaire. On se sent tout de suite bien chez vous. On se sent chez vous comme chez nous et ça s'ajoute à tout le reste ! C'est pour ça qu'aucune autre collectivité non française n'a reçu aussi souvent le Tour de France.

Tantôt journaliste sportif, tantôt reporter de terrain, aujourd'hui Directeur du Tour de France... Votre parcours est impressionnant. Comment y êtes-vous arrivé ?

J'ai une chance immense ! Je me dis parfois que je ne sais pas ce que je fais là. Quand j'étais gamin, je rêvais de devenir journaliste professionnel et de commenter le Tour de France. Je n'ai jamais rêvé d'en être le patron ! Aujourd'hui, je n'exerce pas un métier, je remplis une mission. En revanche ce que je fais, je le fais exclusivement pour le Tour et par amour du Tour, au détriment parfois de ma propre vie de famille.

Qu'avez-vous envie de laisser comme souvenir après votre passage ?

Je n'ai aucune envie de laisser de marques. Le Tour est quelque chose d'extraordinaire. Je ne suis dépositaire de rien du tout, simplement j'aime le Tour. C'est depuis toujours une passion. Aujourd'hui, j'ai 51 ans et cette passion est intacte. Mon rêve est que le jour où j'arrêterai des gamins aient envie du Tour comme moi j'ai eu envie du Tour. ■

Notre Province

Trimestriel édité par le Service Communication de la Province de Liège et distribué par BPost à tous ses habitants (84 communes).
Direction Communication-Protocole-Relations extérieures
Directeur : Fausto BOZZI
Rédacteur en chef : Karl MARÉCHAL
Place de la République française, 1 - 4000 Liège
Tél. : 04/237.26.00
Courriel : notreprovince@provincedeliege.be

- Rédaction : Jean-Marc CROUGHS, Gaëlle DAERDEN, Damien DEJARDIN, Caroline DELVAUX, Laurence DEOM (stagiaire), Christian DESLOOVERE, Sophie ERNOULD, Aurore KOCKELMANS (stagiaire), Karl MARECHAL, Rebecca MULLENS, Mélanie PAPARELLI, Stefania SOLITRO.
- Illustrations et photos : Pierre EXSTEEN, Gérard GUISSARD, Michel KRAKOWSKI, Château fort de Logne, Centre Nature de Botrange, Henri VANDE WEERDT, ASO et Thinkstock photos.
- Mise en page : Valérie TOMAD
- Impression : Imprimerie DB Print (Bruxelles)

toutes les informations
WWW.DEPARTOUTOUR2012.BE

Le commerce liégeois célèbre le Tour



Dans l'Hyper-centre de Liège

BRADERIE « le Tour des prix »
Vendredi 22, samedi 23 et lundi 25 juin

SOLDES D'ÉTÉ
Nocturne le samedi 30 juin jusque 22h
Ouverture le dimanche 1^{er} juillet jusque 20h

Art jus pour baseur les eau

Grand Concours Tour de France !!

A l'occasion de la 99^e édition du Tour de France, la Province vous offre **5x2 places VIP pour le prologue du samedi 30 juin 2012**, au cœur de la Cité Ardente, dans le parc d'Avroy. Soyez donc nos invités privilégiés pour assister à ce prologue ! Le tirage au sort aura lieu le mardi 26 juin, les lauréats seront prévenus personnellement par téléphone. Règlement des concours voir page 15

Concours « TOUR DE FRANCE »

Question : quel est le nom du célèbre animateur français qui va consacrer une émission « spéciale Belgique » à l'occasion du Tour de France

Question subsidiaire : combien de bonnes réponses recevrons-nous entre le 11 juin et le 22 juin

Réponse pour le 22/06/2012

Nom - Prénom : _____

Adresse : _____

Téléphone/gsm : _____

Autour du Tour



A l'occasion de ses 10 ans, la Maison des Sports de la Province de Liège a provisoirement été rebaptisée « Maison du Tour » et décorée aux couleurs de la Grande Boucle. Avant, pendant et après la course, la Maison du Tour vous accueille du lundi au vendredi de 9h à 17h, rue des Prémontrés n°12 à Liège.



Regarder Michel Drucker le 24/06 sur France 2 « Vivement Dimanche » Emission spéciale Belgique

Passionné de cyclisme et grand ami de la Belgique, c'est au pays du surréalisme que Michel Drucker consacrera cette émission spéciale, programmée quelques jours avant le départ du Tour de France 2012 en Province de Liège.

Au programme : de nombreux invités surprises made in Belgium

Présentation officielle des équipes et des coureurs

Jeudi 28/06 à 18h • Place Saint-Lambert (Liège)

Animation festive et conviviale assurée par Daniel Mangeas (« la voix du Tour ») et Pierre Theunis, avec défilé de la caravane du Tour.

Ouvert au public (gratuit !) et diffusé en direct sur la RTBF, RTC Télé-liège, Télévesdre, ainsi que sur toutes les télévisions locales de la Fédération-Wallonie-Bruxelles.

«L'Avant-Tour» À la Foire Internationale de Liège (Coronmeuse) **l'avant TOUR**

Du mercredi 27 juin après-midi au vendredi 29 juin

Présence des équipes cyclistes, expos, fabricants, équipements, accessoires, presse, pistes d'essais, présence des partenaires et de la Caravane en avant-première, visites des coulisses du Tour, animations, podium pour équipes, BMX, jeux-concours, village gourmand...

Super Yellow à Liège à suivre sur France 3

Super Yellow vous donne rendez-vous chaque jour sur France 3 à 12h50, juste avant le début des retransmissions en direct afin de présenter quelques atouts touristiques, historiques et folkloriques des villes-départ. Du 30 juin au 2 juillet c'est donc la Province de Liège qui sera mise à l'honneur dans ces reportages de 2 minutes 30.



ÉDITION SPÉC
Pages 2 à 7

ce

Samedi 30 juin 2012

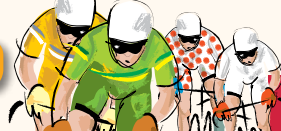
> Prologue

Liège > Liège

Distance : 6,400 km



C'est au coeur de Liège, dans le Parc d'Avroy, que le Tour de France 2012 prendra son envol. La rampe de lancement de ce prologue sera installée avenue Rogier. Sur un parcours plat de 6,4 km, tracé dans le centre-ville et quasi identique à celui où s'était imposé en 2004 le Suisse Fabian Cancellara, les coureurs prendront la direction du nord par le boulevard d'Avroy puis le boulevard de la Sauvenière. Ils rejoindront ensuite le quai Roosevelt, le long de la Meuse, puis vireront à la Batte pour passer place Saint-Lambert devant le Palais provincial. C'est à nouveau par le boulevard de la Sauvenière et le boulevard d'Avroy, empruntés dans l'autre sens, qu'ils rallieront la ligne d'arrivée.



Comment venir à Liège le 30 juin ?

POUR TOUTE INFORMATION

- call center : **0800/94 000**
- site internet : **www.departdutour2012.be**
- **La Maison du Tour** : du lundi au vendredi de 9h à 17h • 12, rue des Prémontrés à 4000 Liège
- Infos circulation via le **centre PEREX** et les **radios locales**

■ **PARKINGS DE DISSUASION GRATUITS ET SÉCURISÉS**, fléchages au départ des autoroutes, des navettes de bus et/ou de trains permettront de rejoindre le circuit du prologue.

■ **CENTRE-VILLE** : Secteur du prologue et rues adjacentes fermés (voir carte ci-contre) du vendredi 29 juin à 21h jusqu'au dimanche 1^{er} juillet à 16h (sur base d'un laissez-passer repris sur les flyers ad hoc).

■ **4 PARKINGS RIVERAINS** ont été prévus : 1. Ministère des Finances (rue Paradis), 2. Cour du Collège Saint-Servais (rue Saint Gilles), 3. Instut Saint-Laurent (rue Saint Laurent) et 4. Instituts de Zoologie et Anatomie (Aquarium, Quai Van Beneden)

NAVETTES VERS LE CENTRE-VILLE

TEC (bus) : 4 navettes depuis les parkings **P1 Liers**, **P2 Hauts-Sarts**, **P3 Monsin**, et **P4 Sart-Tilman** • **billets gratuits** • de 8h à 22h à un rythme estimé à 10 minutes.

B (SNCB) (train) : 2 navettes depuis les gares de **Tilleur** et **Milmort** • **billets gratuits** • de 8h30 à 22 h.

Lignes régulières : le TEC (bus) et la SNCB (train) renforceront également la fréquence de leurs lignes régulières, pour lesquelles les billets restent payants (SNCB : billets « B Events » à prix réduits, au départ de toute gare belge).

MOBILHOME

Un parking réservé aux mobilhomes est prévu sur le **Quai de Wallonie**, devant l'ancienne patinoire (Halles des Foires de Liège). Une signalisation adaptée sera mise en place pour le 27 juin au plus tard, à partir de la sortie 6 Monsin (E25/A25).

PERSONNES À MOBILITÉ RÉDUITE

■ Un **espace** leur sera **réservé sur la Place Saint-Lambert** (devant le Palais).

■ Un **laissez-passer**, sur demande préalable et remis par la **Police de Liège**, leur sera envoyé dans les jours qui précèdent le prologue, ainsi qu'un transmis reprenant le chemin d'accès à la rue du Palais.

■ la gare du Palais n'est pas adaptée aux PMR (pas d'ascenseur).

■ infos : Geneviève Lardinois, cellule Grands événements de la Province de Liège • 04 237 91 90.

5 PARKINGS AVEC STEWARDS

P1 LIERS

(Techspace aéro et Galliker) : public venant **via ANVERS et le LIMBOURG BELGE (E313/A13) sortie 34 (Milmort-Liers)**.

- Navette TEC vers la gare ferroviaire de Milmort
- Navette SNCB vers les gares des Guillemins, de Jonfosse et du Palais.

P2 HAUTS-SARTS

public venant de **l'ALLEMAGNE via Aachen/Trêves/Verviers (E40/A3) sortie 34 (Hermée-Hauts-Sarts)**.

- Navette TEC vers la gare de Milmort.
- Navette SNCB vers les gares des Guillemins, Jonfosse et Palais.

P3 ILE MONSIN

public venant des **PAYS-BAS via Maastricht (E25/A25) et de FRANCE (E42) sortie 6 (Ile Monsin-Jupille-Herstal E25/A25)**.

- Navette TEC vers la place des Déportés via le pont Atlas.

P4 SART TILMAN

public venant des **ARDENNES et du NORD de la FRANCE**.

- Navette TEC vers les Guillemins (rue Paradis) via parcours de la ligne 48.

P5 TILLEUR

site « Ferblatil », public venant de :

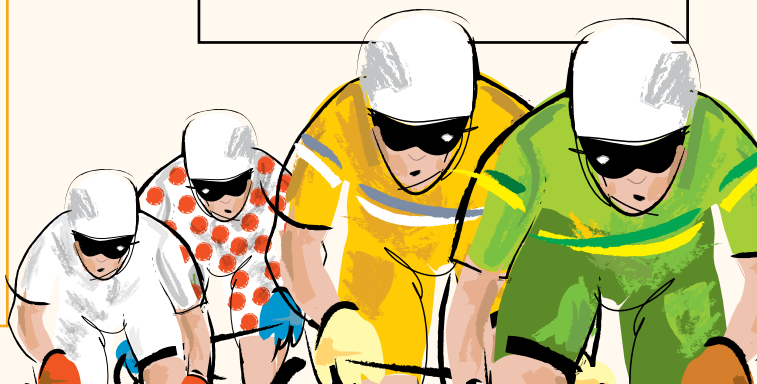
- **Bruxelles (E40-A3) : Echangeur de Loncin → A604 Seraing sortie 4 → Quais de la Meuse.**

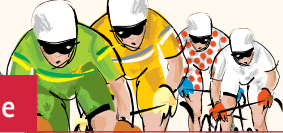
- **Namur (E42- A15) : A604 Seraing sortie 4 → Quais de la Meuse.**

> Le public rejoindra à pied la gare de Tilleur-Sclessin.

- Navette SNCB vers les gares des Guillemins, de Jonfosse et du Palais.

Km à parcourir	km parcourus	ITINÉRAIRE	Caravane publicitaire	Premier Coureur	Dernier Coureur
6,4	0	LIÈGE Départ	▶ 12:00	14:00	17:17
6	0,5	Boulevard d'Avroy	12:01	14:00	17:17
5,5	1	Boulevard de la Sauvenière	12:01	14:01	17:18
4,6	1,9	Rue de l'Université	12:03	14:02	17:19
4,3	2,2	Place du Vingt Août	12:03	14:03	17:20
4	2,5	Quai Van Hoegaerden	12:04	14:03	17:20
3,5	3	Quai Roosevelt	12:04	14:04	17:21
3,3	3,2	Quai sur Meuse	12:05	14:04	17:21
3	3,5	Quai de la Ribué	12:05	14:04	17:21
2,9	3,6	QUAI DE LA GOFFE	12:05	14:04	17:21
2,6	3,9	Quai de la Batte	12:06	14:05	17:22
2,2	4,3	Quai de la Goffe	12:06	14:05	17:22
2,1	4,4	Rue de la Cité	12:06	14:05	17:22
2,1	4,4	Rue Léopold	12:07	14:05	17:22
1,8	4,7	Place Saint-Lambert	12:07	14:06	17:23
1,5	5	Rue Joffre	12:07	14:06	17:23
0,9	5,6	Boulevard de la Sauvenière	12:08	14:07	17:24
0,5	6	Boulevard d'Avroy	12:09	14:07	17:24
0	6,4	LIÈGE Arrivée	12:10	14:08	17:25





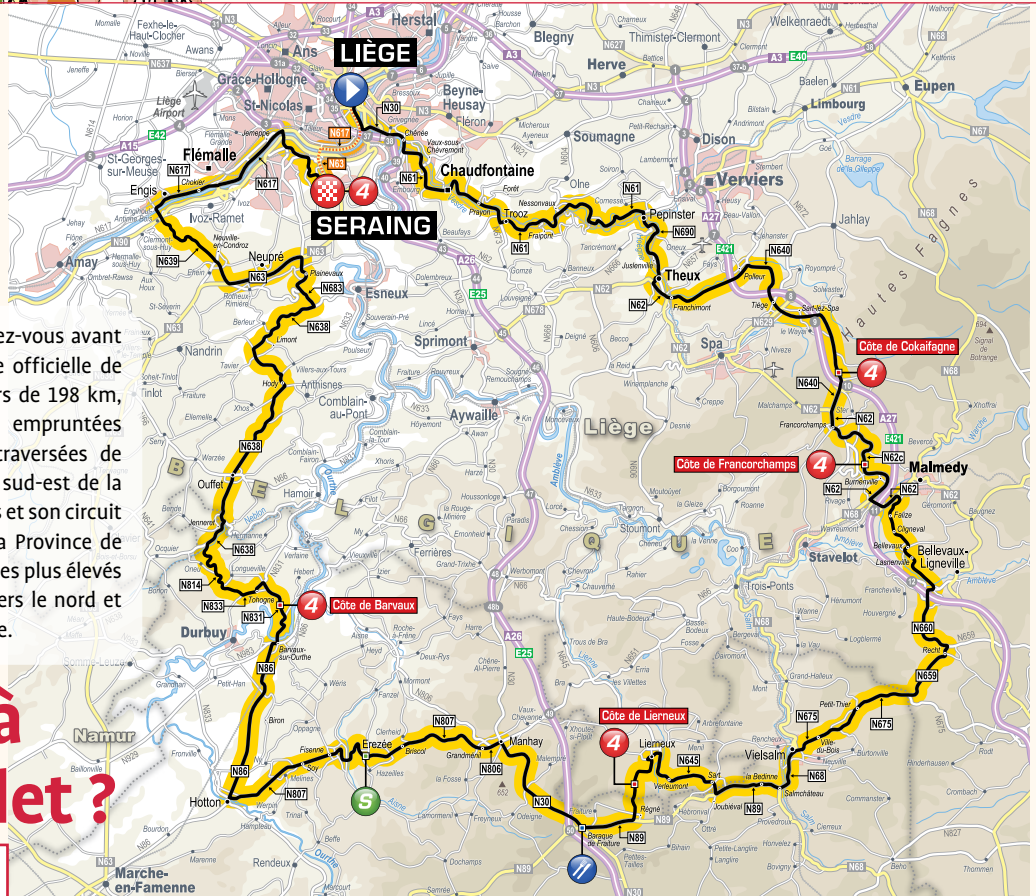
Dimanche 1^{er} juillet 2012

> 1^{ère} étape

Liège > Seraing

Distance : 198 km

C'est à nouveau au Parc d'Avroy que le peloton a rendez-vous avant de rejoindre la place Saint-Lambert pour la cérémonie officielle de départ devant le Palais provincial. C'est sur un parcours de 198 km, que les coureurs sillonneront les routes vallonnées, empruntées par les classiques ardennaises, des 18 communes traversées de la Province de Liège. Il prendra ensuite la direction du sud-est de la Province en passant notamment par Spa-Francorchamps et son circuit automobile. La course fera ensuite un crochet dans la Province de Luxembourg, par la Baraque de Fraiture, l'un des points les plus élevés de la Belgique (652m) et Hotton, avant de remonter vers le nord et Seraing où l'arrivée sera jugée sur l'Avenue du Centenaire.



Comment venir à Seraing le 1^{er} juillet ?

■ **PARKINGS DE DISSUASION GRATUITS ET SÉCURISÉS**, un fléchage et des navettes de bus permettront de rejoindre les derniers kilomètres de l'étape.

■ **Circulation et stationnement interdits sur l'itinéraire dès 8h00.**

■ **Autoroute E40/E25 : sortie 39 fermée dans les 2 sens de 8h20 à 14h.**

PARKINGS

- « **Tilleur** », au niveau de l'ancien site « Ferblatil »
- parking N du **Standard de Liège**
- « **Sart-Tilman** », au niveau du Domaine universitaire du Sart -Tilman

TEC 2 navettes TEC GRATUITES sont prévues jusqu'au pont situé au niveau de la sortie de l'Avenue du Centenaire (Ougrée Haut) via la N63.

B renforcement des trains spéciaux en provenance de Liège Guilleméens et de Namur, avec arrêt à Tilleur.

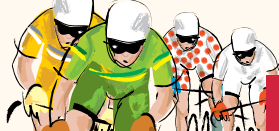
- de 12 h à 20h
- un fléchage sera organisé par le TEC, à partir de l'Avenue du Centenaire

POUR TOUTE INFORMATION

- site internet : www.departdutour2012.be
- **La Maison du Tour** : du lundi au vendredi de 9h à 17h • 12, rue des Prémontrés à 4000 Liège
- Infos circulation via le **centre PEREX** et les **radios locales**

Km à parcourir	Km parcourus	ITINÉRAIRE	Caravane publicitaire	40 km/h
198	0	N617A LIÈGE (N617 A-N3-N30-N61) Départ fictif	▶	12:05
196,5	1,5	N61 LIÈGE Départ réel		12:35
185,5	12,5	Vaux-sous-Chèvremont		12:37
178,5	19,5	Fraipont Nessonveaux (TROOZ)		12:53
175	23	PEPINSTER (N61-N690)		13:04
163,5	34,5	THEUX (N690-N62-VC)		13:09
156	42	N640 Tiège (JALHAY) (N640-N629)		13:27
153	45	Côte de Cokaifagne	4	13:38
149	49	N62 Francorchamps (STAVELOT)		13:42
144	54	N62 C Côte de Francorchamps	4	13:48
131,5	66,5	N62 MALMEDY (N62-VC)		13:55
		N660 Recht (SANKT-VITH) (N660-N659)		14:14
		LUXEMBOURG		
119,5	78,5	VIELSALM (N675-N68)		14:32
		LIÈGE		
112	86	Joubiéval		14:43
104	94	VC Côte de Lierneux	4	14:56
		LUXEMBOURG		
99,5	98,5	N89 BARAQUE DE FRAITURE		15:02
91	107	N30 MANHAY (N30-N806)		15:15
81,5	116,5	N807 ÉREZÉE	S	15:29
59	139	N831 Côte de Barvaux	4	16:03
		LIÈGE		
45,5	152,5	OUFFET (N638-N66-N638)		16:23
39	159	Hody (ANTHISNES)		16:33
28	170	N683 Plainevaux (NEUPRÉ)		16:49
20,5	177,5	N639 Neuville-en-Condroz (NEUPRÉ) (N639-N677-N639)		17:01
15,5	182,5	ENGIS (N639-VC-N617)		17:09
14	184	N617 FLÉMALLE		17:10
8	190	Jemmepe (Seraing)		17:20
5,5	192,5	N90 Z SERAING (N90 Z-N683-N90 A-N663-VC)		17:23
0	198	VC Côte de Seraing	4	17:32
0	198	SERAING	4	17:32

itinéraire complet sur www.departdutour2012.be



toutes les informations sur www.departdutour2012.be



Troisième et dernier jour dans la Province de Liège. Le départ sera donné à Visé qui accueillera pour la première fois le Tour de France. Le peloton prendra la direction de Tournai sur un parcours de 207,5km en traversant 14 communes de la Province de Liège. Au total, ce sont pas moins de 32 communes que le Tour de France 2012 traversera en Province de Liège.

Comment venir à Visé le 2 juillet ?

Lundi 2 juillet 2012

> 2^e étape

Visé > Tournai

Distance : 207,5 km

■ PARKINGS DE DISSUASION GRATUITS.

- **Sortie 1 Visé-Nord • accessible**
- **Sortie 2 Visé • fermée**
- **Sortie 3 • accessible • itinéraire conseillé pour le transit vers Aubel-Dalhem et Hermalle-sous-Argenteaux-Oupeye**

PARKINGS

- 3 grands parkings sont prévus pour le public :
- Quai des Fermettes (accessible par la sortie Visé-nord).
 - Plateau de Lorette à Visé.
 - Rue Commandant Naessen.

MOBILHOME

Un parking réservé aux mobilhomes est prévu à la **Capitainerie du Port de plaisance** (Quai Basse-Meuse).

VÉLO

Un parking sera spécialement aménagé pour les vélos à la gare de Visé.

Km à parcourir	Km parcourus	ITINÉRAIRE	Caravane publicitaire	42 km/h	
207,5	0	N618 VISE	Départ fictif	10:50	12:35
204	3,5	VISE	Départ Réel	10:55	12:40
196	11,5	Houtain-Saint-Siméon (N618-VC) (Oupeye)		11:00	12:45
193	14,5	JUPRELLE		11:11	12:56
190	17,5	Xhendremael (ANS)		11:15	13:00
185	22,5	Hognoul (AWANS)		11:20	13:05
177,5	30	N3 CRISNÉE (près)		11:27	13:12
172	35,5	N637 Jeneffe (DONCEEL)		11:37	13:22
171	36,5	Bovenistier (WAREMME) (près)		11:45	13:30
165	42,5	FAIMES		11:47	13:32
161	46,5	N69 Omal (GEER)		11:55	13:40
151,5	56	VC BRAIVES		12:01	13:46
		BURDINNE		12:15	14:00
		NAMUR			
146	61,5	N80 Bierwart (FERNELMONT)		12:22	14:07
125	82,5	Côte de la Citadelle de Namur	4	12:53	14:38
113	94,5	N93 TEMPLOUX	11	13:10	14:55
110,5	97	Isnes (GEMBOUX) (près)		13:13	14:58
107	100,5	Mazy (GEMBOUX)		13:18	15:03
106,5	101	Passage à niveau n°144/6		13:19	15:04
104,5	103	Bothey (GEMBOUX)		13:22	15:07
102,5	105	Tongrinne (près)		13:25	15:10
101,5	106	SOMBREFFE		13:26	15:11
		BRABANT WALLON			
95,5	112	Marbais (VILLERS-LA-VILLE)		13:34	15:19
		HAINAUT			
67	140,5	Henripont	S	14:15	16:00
0	207,5	R52 TOURNAI	6	15:51	17:36

POUR TOUTE INFORMATION

- site internet : www.departdutour2012.be
- **La Maison du Tour** : du lundi au vendredi de 9h à 17h • 12, rue des Prémontrés à 4000 Liège
- Infos circulation via le **centre PEREX** et les **radios locales**

itinéraire complet sur www.departdutour2012.be

Une Province qui bouge ! Vos rendez-vous d'été...



Thermes de Spa

Action 1+1 du lundi au jeudi
Une entrée aux bains* gratuite pour une payante

Action 2+1 du vendredi au dimanche
Une entrée aux bains* gratuite pour deux payantes

Offre valable du 18 juin au 6 juillet et du 27 août au 21 octobre 2012 aux Thermes de Spa.

www.Thermesdespa.com
Tel : 087 77 25 60

Offre non cumulable avec d'autres promotions.
*Prix Entrée bains pour 3 heures : 18 Eur par pers.

6 SCENES

VERVIERS

FiestaCity

24 > 26/08/2012

80 CONCERTS GRATUITS

WWW.FIESTACITY

DE PALMAS
SCÈNE PROVINCE DE LIÈGE-CULTURE
DIMANCHE 26 AOÛT

Pique-nique au Jardin



■ **Expo « La vie par étapes »** dans le cadre de l'opération « La Province de Liège lance le TOUR 2012 »

Quand ? 24 juin au 31 août
Où ? Salles d'expositions de Blegny-Mine, rue Lambert Marlet 23 à Blegny
Infos : www.blegnymine.be
04/387 43 33

■ **Pique-nique au jardin**

Quand ? dimanche 15 juillet au parc de la Boverie à Liège
Infos : www.liegetourisme.be
04/ 237 95 45

■ « Les enfants d'abord ! »

Quand ? 5 août
Où ? Château de Jehay, rue du parc 1 à Amay
Infos ? www.chateaujehay.be
085/82 44 00

■ **Festival Fiesta City**

Gérard De Palmas en tête d'affiche
Quand ? 24 au 26 août
Où ? Centre de Verviers. Ne manquez pas la scène « Province de Liège - Culture », Place du Martyr
Infos : www.fiestacity.be
087/ 35 51 55

■ **Ouverture officielle des Fêtes de Wallonie en Province de Liège**

Quand ? 24 au 26 août
Où ? Grand-Place et Place Sainte-Ode à Amay
Infos : www.provincedeliege.be/fetesdewallonie



■ Le Musée de la Vie wallonne a sorti son tout nouveau « guide du visiteur ». Venez vite découvrir cet ouvrage de référence qui complètera votre visite.

Infos : <http://www.viewallonnie.be> - 04/ 237 90 50
Musée de la Vie Wallonne, Cour des Mineurs à Liège

■ **Vélo à assistance électrique, un mode alternatif de promenade**

Quand ? Location d'avril à novembre
Où ? A partir des différents sites touristiques de la Province : Château de Harzé/Aywaille (04/246 63 63) • Domaine de Palogne/Ferrières (086/21 24 12) • Blegny-Mine (04/387 43 33) • Musée de la Vie wallonne (04/237 90 50) • Centre Nature de Botrange (080/44 03 00) • Domaine provincial de Wégimont/Soumagne (04/237 24 00)

■ **Animations familiales au Château fort de Logne** avec danses médiévales, tir à l'arc et chasse au trésor

Quand ? Chaque mercredi et samedi de juillet et août
Où ? Château fort de Logne, rue de la Bouverie n°1 à Vieuxville
Infos : www.chateau-logne.be
086/21 20 33

■ **Balades en char à bancs**

Quand ? Jusqu'au 4 novembre 2012
Où ? Centre Nature de Botrange, Route de Botrange 131 à Robertville
Infos : www.botrange.be - 080/44.03.00

■ **Flâneries autour des sept étangs, de l'arboretum et des parties boisées du Domaine provincial de Wégimont**

Quand ? Durant la période estivale
Où ? Domaine provincial de Wégimont, Chaussée de Wégimont 76 à Soumagne
Infos ? www.provincedeliege.be/wegimont - 04/237.24.00

■ **La Province de Liège lance le Tour de France 2012**

Quand ? • Jeudi 28 juin à partir de 18 heures présentation des coureurs sur la Place Saint-Lambert • samedi 30 juin à partir de 14 heures prologue dans le centre-ville de Liège • dimanche 1 juillet à 12 heures départ de la 1^{ère} étape « Liège-Seraing » • lundi 2 juillet à 12h30 départ de la 2^{ème} étape « Visé-Tournai »
Infos : www.departdutour2012.be

■ **Tour de la Province de Liège**

Quand ? 15 juillet
Où ? 1^{ère} étape du Tour de la Province de Liège, boucles de 140 km avec départ et arrivée à Blegny-Mine
Infos : www.tpliege.be - 04/338 39 69

■ **Tour de Wallonie**

Quand ? 21 au 25 juillet
Où ? Départ de Tournai, arrivée à Perwez. 4^{ème} étape (24/07) : départ de Huy - 5^{ème} étape (25/07) : départ de Welkenraedt
Infos : www.trworg.be - 056/ 34 70 03

■ **Grand Prix de Wallonie**

Quand ? 12 septembre
Où ? Départ de Chaudfontaine, arrivée à Namur
Infos : www.trworg.be - 056/ 34 70 03



Testez un vélo à assistance électrique
 1 location à moitié prix pour 1 location payante, valable pour 1/2 ou 1 journée, sur présentation de ce bon, à présenter dans l'un des 6 sites participants (voir coordonnées ci-contre). Valable cet été et sur réservation.



■ **Meeting International d'Athlétisme de la Province de Liège**
 Quand ? 5 juillet
 Où ? Stade provincial de Naimette-Xhovémont (Liège)
 Boulevard Léon Philippet, 83
 Infos : www.meetingliege.be

■ **Gileppe Trophy** (course, vélo et triathlon)
 Quand ? 10, 11 et 12 août
 Où ? Lac de la Gileppe, route de la Gileppe à Jalhay
 Infos : www.lagilleppetrophy.be
 0473/ 31 27 83

■ **Concours de saut à la perche**
 Quand ? 15 août
 Où ? Place des 4 Grands à Jemeppe
 Infos : 0476/90 84 49

■ **Tournoi International de Tennis de Huy**
 Quand ? 18 au 25 août
 Où ? Centre provincial de Formation de Huy, Plaine de la Sarte, 22a à Huy
 Infos : www.assurancementtennis.be
 085/ 82 65 07

mai juin juillet



1			
2			
3			
4			
5			
6			
7			
8			
9			
10			
11			
12			
13			
14			
15			
16			
17			
18			
19			
20			

Balades en char à bancs Botrange → 4 novembre

Musée de la Vie wallonne "guide du visiteur"

Vélo électrique Location d'avril à novembre

Flâneries à Wégimont période estivale

Château fort de Logne mercredi et samedi de juillet et août

Tour de France
Tour de France

Athlétisme Naimette

Les enfants d'abord !
Château de Jehay

La Province est **LÀ**

Gileppe Trophy
Gileppe Trophy
Gileppe Trophy

Grand Prix de Wallonie

Tour de la Province de Liège
Pique-nique au jardin Boverie

saut à la perche

Tennis de Huy
Tennis de Huy
Tennis de Huy
Tennis de Huy
Tennis de Huy
Tennis de Huy
Tennis de Huy
Tennis de Huy



La Province c'est **MOI**

Expo « La vie par étapes » Blegny → 31 août



Tour de France

Fiesta City

Fêtes de Wallonie
Ouverture à Amay



Une exposition gonflée !

Jusqu'au 30 septembre, le cœur historique de Liège est investi par des sculptures gonflables monumentales. Intitulée **OPENAIRS**, cette exposition s'intègre dans la triennale d'art public initiée par la Province de Liège.

Insérer l'art à l'espace urbain et donc le rendre visible pour tous, tel est l'objectif de cette 4^e édition de la triennale d'art public organisée par le Service Culture de la Province.

OPENAIRS, c'est huit artistes de renommée internationale qui ont accepté



de créer une œuvre originale avec pour seules contraintes l'utilisation de la technique « gonflable » et l'insertion des œuvres dans le cœur historique de la Cité ardente. Le directeur artistique choisi pour cette 4^e édition est l'artiste belge Johan Muyle.

Sa sélection de créateurs se veut cohérente et éclectique. Johan Muyle lui-même bien sûr mais aussi Audrey Frugier, Sophie Giraux, Peter Kogler, Claude Levêque, Orlan, Frédéric Plateus et Elvis Pompilio qui a réalisé un chapeau gonflable pour l'occasion (en vente au point info de la manifestation OPENAIRS).

« Cette exposition permet à nouveau à la Province de Liège d'affirmer sa volonté d'être un acteur qui nourrit la vie culturelle et la stimule par son soutien direct aux artistes » insiste Paul-Emile Mottard, Député provincial en charge de la Culture et à l'initiative de l'exposition. Ce soutien aux artistes et à la création en général constitue un axe important de la politique culturelle de la Province.

« Montrer l'art ailleurs, loin des institutions, des galeries et des musées permet de concrétiser la volonté démocratique d'offrir à tous les citoyens un accès direct à l'art contemporain. Cette exposition permet d'impliquer les artistes dans le quotidien d'une population via leurs créations. L'interaction entre l'œuvre, le lieu et la vision du spectateur permettant d'obtenir des perceptions différentes selon ces trois éléments »

Ces structures gonflables ludiques et colorées permettent de surprendre et d'interpeller le passant. Elles créent un contraste saisissant qui, par force, amène à regarder leur environnement urbain immédiat d'un œil neuf. OPENAIRS vous propose de redécouvrir le cœur historique de la Cité ardente d'une façon différente.

N'hésitez donc pas à aller prendre l'air dans ce quartier de Liège et à vous laisser surprendre par ces structures qui jalonnent votre parcours au détour d'une ruelle, d'un toit ou d'une cour. ■

Infos : www.openairs.be – 04/232.87.53

Suivez le parcours : Place St Barthelemy • rue de la Poule • Musée de la Vie wallonne • Impasse des Ursulines • Place du Marché • Palais provincial • Place Crève-Cœur •

Bulles d'informations :

■ Galerie Saint-Lambert Niveau -1, Place Saint-Lambert à Liège • Les mercredis, jeudis, vendredis et samedis de 12h à 18h jusqu'au 30 septembre ■ Maison du Tourisme, Place Saint-Lambert à Liège • Du lundi au vendredi de 9h à 17h, Samedi de 10h à 16h30, Dimanche de 10h à 14h30.



Prix UPMC : la communication à l'honneur à Jehay



Les Prix annuels de l'UPMC (Union Professionnelle des Métiers de la Communication) ont été attribués le 25 mai dernier au Château de Jehay. Ces prix récompensent des actions de communication remarquables et des mémoires d'étudiants. Pour cette édition, deux étudiantes ont terminé ex-aequo : Kim Verhegge et Lauranne Evrard. L'une est issue de l'Université de Liège, l'autre de la Haute Ecole de la Province de Liège. Elles ont été primées pour leurs mémoires de fin d'étude qui avaient pour sujets respectifs : « Les médias belges entre connaissance

et absence de l'autre. Les préjugés communautaires en Belgique » et « Sloggi a-t-il raté son Tour 2010 ? Approche sémiologique et interprétative d'une publicité controversée ». Une troisième étudiante de la Haute Ecole, Aline Minguet, a reçu une mention spéciale pour la qualité de son travail. La société Liège Créative - Forum Innover et Entreprendre (prix entreprise) et la candidature de la Ville de Liège à l'expo internationale 2017 (prix événement) ont également été félicitées pour leurs actions de communication. ■

Quand nos artistes deviennent les ambassadeurs de la Province



Dans le cadre du dernier Festival International du Film Policier de Liège en avril dernier, le Député provincial Georges Pire (Relations extérieures), a intronisé quatre nouveaux ambassadeurs : Stefano Mazzonis di Pralafra, Directeur Général de l'Opéra Royal de Wallonie, Jean-Pierre Rousseau, Directeur de l'Orchestre Royal Philharmonique de Liège, Sacha Sprenger, avocat de profession au Barreau de Liège mais aussi comédien et metteur en scène liégeois, ainsi que Lysiane Meis, comédienne originaire de

Bastogne.

Pour l'occasion, quelques « anciens ambassadeurs » étaient présents : Paul Dewandre, Louis Leloup, Gérard Apruzzese, ou Jean-Marie Roberti. De passage à Liège dans le cadre de la Doyenne des classiques Liège-Bastogne-Liège, Christian Prudhomme, Directeur du Tour de France, et Bernard Hinault, quintuple vainqueur de la Grande Boucle, étaient également de la partie. ■

Lutter contre l'homophobie à la Province et dans les communes



La lutte contre l'homophobie est un enjeu pour la démocratie. Dans le cadre de sa campagne diversité, la Province de Liège, en collaboration avec l'ASBL LaLucarne.org, a réalisé une brochure intitulée « L'homophobie : une exclusion Et pourtant tous du même moule ! ». Celle-ci soutient l'exposition sur le même thème retraçant la lutte contre l'homophobie, en partant du monde pour arriver jusqu'au sein de l'institution provinciale de Liège.

La brochure est construite autour de définitions de l'homophobie au travail, dans la vie du citoyen, dans les loisirs et les sports, dans l'enseignement, ou encore, dans les soins de santé ou dans la famille. L'exposition quant à elle se décline en 5 panneaux suivant une thématique géographique :

Monde, Union Européenne, Belgique, Wallonie, Province de Liège.

L'exposition et la brochure seront à la disposition du public à partir du 15 juin à l'Espace Jeunes (bibliothèque pour adolescents) de la Bibliothèque des Chiroux. Pour l'occasion, une sélection de livres et de films relatifs à l'homophobie est disponible.

Cette exposition a pour vocation de voyager dans les communes, ASBL, ou organismes sur simple demande au service GRH de la Province de Liège. ■

Infos : Cellule de Gestion des Ressources Humaines de la Province de Liège — Mme Carmela Sciacca — Rue G. Clémenceau, 15 — 04/220.22.97 — carmela.sciacca@provincedeliege.be



2014-2018 : la Province va commémorer les 100 ans de la Grande Guerre

Le 4 mai dernier, au Palais provincial de Liège, a eu lieu la cérémonie officielle d'installation du Comité d'Honneur constitué dans le cadre de la commémoration du centenaire de la Première Guerre mondiale. Comme le soulignait le Député provincial-Président



André Gilles : « la Province de Liège souhaite fédérer les énergies des différents partenaires autour de cet événement : les villes et communes, l'Université de Liège, les autorités militaires, les mouvements d'anciens combattants, les représentants de musées et sites historiques ». Ce Comité d'honneur est présidé par le Député provincial Paul-Emile Mottard

et est rehaussé par la présence de deux éminents professeurs d'Histoire : Laurence Van Ypersele (Université Catholique de Louvain) et Philippe Raxhon (Université de Liège). ■

Infos : cellule.grandevenements@provincedeliege.be - tél: 04/237 91 34



Voyage à Mauthausen : n'oublions jamais !

Début avril, une cinquantaine d'élèves de 5^e année secondaire issus de l'Enseignement de la Province de Liège mais également d'autres pouvoirs organisateurs, ont participé à un voyage dans le cadre du devoir de mémoire. Ils se sont rendus à Mauthausen, en Autriche, dans un ancien camp de concentration du régime nazi aujourd'hui reconverti en lieu commémoratif. Durant quatre jours, les élèves, accompagnés par une délégation de représentants du Collège et du Conseil provincial de Liège et par des professeurs d'histoire, ont visité des lieux

représentatifs de ce triste épisode de l'Histoire. Entre deux visites, le groupe a également vu différents films et documentaires restituant le contexte historique et permettant une compréhension supplémentaire.

Il est important d'entretenir le devoir de mémoire auprès des futurs adultes pour veiller à ce que les erreurs du passé ne se reproduisent plus. Leur rôle de « passeurs de mémoire » est essentiel à une époque où des partis extrémistes semblent revenir sur le devant de la scène. ■

Une nouvelle école flotte sur la Meuse



C'est sous un ciel clément que le nouveau bateau-école « Province de Liège I et II » a été inauguré le vendredi 4 mai dernier à Huy.

Beaucoup plus grand que son prédécesseur, le Libertas (construit en 1921 et acquis par la Province de Liège en 1981), le « Province de Liège I et II » est à la pointe des technologies modernes et est adapté aux nouvelles exigences techniques et environnementales.

Son intérieur moderne et fonctionnel peut loger 20 étudiants (un véritable internat flottant !) et la salle de classe fait aussi office de réfectoire : un lieu propice à l'apprentissage ainsi qu'à des expériences de vie en groupe. Le coût de ce chantier s'élève à 4,6 millions € financés par la Province de Liège avec les aides des Fonds Européens de Développement Régional (FEDER) et de la Wallonie.

Une formation unique pour 2.000 emplois à venir

Le bateau-école de la Province de Liège

est un outil désormais indispensable mis à la disposition de l'Ecole polytechnique de Huy et de l'Institut de promotion sociale de Huy-Waremme pour leurs formations en batellerie. Les élèves pourront apprendre la navigation sur des bateaux de dimensions différentes. De même, la citerne permettra différents exercices de navigation par la simulation des différentes opérations de manutentions. Le « Province de Liège » peut naviguer sur le Rhin. Un atout pour les élèves en batellerie car le Rhin est l'un des fleuves qui favorise l'activité économique en reliant l'Allemagne, les Pays-Bas, la France et l'Autriche.

C'est l'un des bateaux-écoles les plus performants en Europe (26 établissements de formation) alors que la Province de Liège est le seul pouvoir organisateur de la Fédération Wallonie-Bruxelles qui propose cet enseignement depuis 1981.

Former des professionnels de qualité et compétents (un millier de personnes

a été formé depuis 1981) participe au développement de la navigation intérieure. Le réseau fluvial wallon est l'un des plus denses en Europe. Il est composé de 450 km de voies navigables. Ce qui permet le transport annuel de plus de 40 millions de tonnes de marchandises. Il s'agit d'un outil économique indispensable reliant les bassins industriels wallons mais également ces derniers avec les ports maritimes belges et internationaux.

place en termes de trafic des ports fluviaux belges. Par ses activités, il génère près de 26.000 emplois et représente 15% du PIB de la Province de Liège et 3,4% de celui de la Wallonie. Son développement passe par le projet du Trilogiport, une plateforme multimodale (100 hectares) unissant différents modes de transport et qui sera implantée à proximité d'Hermalle-sous-Argenteau. C'est ainsi que des 30.000 conteneurs ayant transité en 2011 par le Port de Liège, le trafic estimé passerait à 200.000 conteneurs. Ce site devrait être opérationnel pour 2015 et il devrait permettre la création de 2.000 emplois. ■

Le Port autonome de Liège est le 3^e port intérieur d'Europe après Duisbourg et Paris. Il occupe la 1^{ère}

Après le train, le bateau La décoration de véhicules hors du commun n'a manifestement plus aucun secret pour les élèves des 5^e et 6^e années « Assistant aux métiers de la publicité » de l'Athénée provincial Guy Lang de Flémalle. Après avoir décoré un Thalys aux couleurs du Tour de France 2012 en mars dernier (lire notre précédente édition), c'est du pelliculage du nouveau bateau-école dont ils se sont chargés... sous la pluie. Ce magnifique convoi poussé arbore désormais fièrement le logo provincial. Une contribution de l'Athénée provincial Guy Lang qui reflète une fois de plus les efficaces synergies mises en œuvre par l'enseignement de la Province et confirme sa vocation d'offrir des formations pour tous.



Pourquoi devenir ville ou commune santé ?



Dans différents pays du monde, l'Organisation Mondiale de la Santé (OMS) dispose de réseaux appelés « Villes-Santé ». En Belgique, c'est le Réseau Belge Francophone des Villes-Santé (RBF) qui coordonne cette action. Il s'agit d'un réseau de villes ayant à cœur la santé et la qualité de vie des citoyens. Neuf villes et communes

en font partie et sont labélisées Villes-Santé : Chaudfontaine, Charleroi, Huy, La Louvière, Mouscron, Sambreville, Seraing, Verviers et la Province de Liège. Le Réseau Belge Francophone est actuellement présidé par le Député provincial Georges Pire.

Cette année, le colloque du RBF s'est déroulé à Sambreville et posait la question : « Devenir ville-santé : Quelle plus value pour ma commune ? ». Son objectif était d'échanger des informations et des idées sur différents projets concrets des Villes-Santé avec comme fil conducteur, l'intérêt d'aborder sa ville en terme de démarche de promotion de la santé et

de développement durable selon la stratégie Ville-Santé de l'OMS.

Une Ville-Santé est une ville (ou commune) qui améliore continuellement les conditions ayant une influence sur la santé et le bien-être de ses habitants. Elle travaille sur les facteurs personnels, sociaux, économiques et environnementaux qui déterminent l'état de santé des individus et des populations (revenu, environnement social et physique, éducation, logement, accès à la nourriture, réseaux de soutien social, emploi et condition de travail).

Une Ville-Santé, par un engagement fort des responsables politiques locaux, agit pour la santé de tous avec la volonté de réduire les inégalités. C'est plus que jamais à l'échelon local qu'il est possible d'agir sur les déterminants de la santé. Le réseau continuera son action qui vise à sensibiliser les autres villes et communes à rejoindre sa dynamique. ■

Infos : Service Provincial de Promotion de la Santé au 04/349.51.33 ou rbb@provincedeliege.be

Éliminer les déchets agricoles

La Province de Liège a lancé un projet-pilote qui vise à soutenir les agriculteurs dans le processus d'élimination de leurs déchets toxiques. Pour l'occasion, elle a uni ses forces à celles de sa voisine, la Province de Luxembourg, et à l'AIVE.

Dans le contexte actuel de développement durable et la nécessité de mener des actions concrètes en vue de promouvoir et d'assurer la préservation de notre environnement, il convient également de se pencher sur la problématique de l'élimination des déchets toxiques de type B2. De quoi s'agit-il ? De déchets agricoles infectieux d'ordre vétérinaire : ustensiles vétérinaires, litières souillées, déchets d'intervention sur les animaux, pansements...

Actuellement, faute de système efficace, ces déchets sont souvent éliminés via les collectes communales de déchets ménagers, parfois dans les parcs à conteneurs ou encore dans des dépôts sauvages ou pire via le réseau d'égouttage. Afin de contrer ce problème, les Provinces de Liège et de Luxembourg et l'Association Intercommunale pour la Protection et la Valorisation de l'Environnement (qui dépend du Group Idelux-AIVE) ont uni leurs efforts pour lancer une expérience pilote innovante dans les deux Provinces.

Près de 1.000 agriculteurs (dont 147 qui ont déjà répondu favorablement au projet) sont concernés dans les 11 communes de la Province de Liège affiliées à l'AIVE que sont Ambève, Bullange, Burg-Reuland et Saint-Vith pour la partie germanophone, ainsi que Waimes, Stoumont, Trois-Ponts, Lierneux, Malmedy et Stavelot pour la partie francophone.

« Via ses Services Agricoles, explique Julien Mestrez, Député provincial en charge de l'Agriculture, la Province de Liège met à disposition des agriculteurs un conteneur spécifique agréé à usage unique d'une contenance de 60 litres. Ce récipient sécurisé est donc offert par la Province de Liège aux agriculteurs de notre zone qui en feront la demande. Il sera récolté par notre partenaire, l'AIVE. Il s'agit de faire profiter nos agriculteurs d'une action ciblée respectueuse de l'environnement. »

11 communes verwiétoises et germanophones

Début 2012, les agriculteurs de la zone concernée et qui en ont fait la demande ont reçu à Stavelot leur conteneur personnalisé des mains du Député



Provincial Julien Mestrez. Une à deux fois par an, en fonction de leur localisation, l'AIVE organisera la récolte de ces conteneurs ainsi que le retraitement et l'élimination de ces déchets dans un site spécialisé. « Actuellement, l'opération se limite à 11 communes du sud de la Province de Liège, et ce, en raison d'un partenariat volontaire et efficace avec l'AIVE. En fonction des résultats de cette première expérience, nous envisagerons ou non de l'étendre éventuellement à d'autres communes », annonce Julien Mestrez. ■

Point Cannabis devient Point Cannabis – Alcool

Le Point Cannabis – Alcool est un service gratuit offert par la Province de Liège aux jeunes (consommateurs ou non), aux parents et aux professionnels.

« Le Point Cannabis de Liège a été inauguré en 2007. Aujourd'hui, force est de constater que parmi les consommateurs de cannabis, une proportion certaine consomme également d'autres substances, essentiellement l'alcool » analyse Katty Firquet, Députée provinciale en charge des Affaires sociales.

Le public jeune est particulièrement concerné par des consommations abusives d'alcool, simultanément ou non à celles de cannabis. L'émergence de nouveaux modes de consommation est également préoccupante, comme par exemple le « binge drinking » ou « biture-express ». Il s'agit de boire rapidement de grandes quantités d'alcool, avec pour objectif affiché d'arriver aussi vite que possible à un état d'ébriété avancé. Cette manière de consommer devient récurrente les week-ends et lors de diverses soirées entre jeunes.

« Face à ces constats, j'ai souhaité que les missions du Point Cannabis soient élargies à la problématique de l'alcool chez les jeunes et qu'il devienne le Point Cannabis-Alcool, poursuit la Députée. C'est donc le cas depuis le 1^{er} mars 2011. »

A qui s'adresse le Point Cannabis - Alcool ?

• Aux jeunes, consommateurs ou non, qui voudraient

en savoir plus sur les effets du cannabis et/ou de l'alcool ;

- Aux parents et proches interpellés par les risques que courent leurs enfants, adolescents ;
- Aux professionnels et futurs professionnels qui dans le cadre de leurs missions sont des interlocuteurs privilégiés auprès des jeunes et des familles.

Que propose le Point Cannabis - Alcool ?

Le Point Cannabis - Alcool est ouvert à tous : consommateurs ou non, jeunes et moins jeunes, intervenants psycho-médico-sociaux, parents... Des assistants sociaux, un médecin généraliste (avis médical sur demande) et des psychologues composent l'équipe.

Accessible du mardi au jeudi, de 12h à 17h, le Point Cannabis – Alcool est gratuit et anonyme. Il offre :

- une information ;
- une écoute, un soutien ;
- une orientation ;
- de réaliser, en individuel, un bilan situationnel et motivationnel ;
- la possibilité d'accompagner un arrêt ou une diminution de la consommation de cannabis et/ou d'alcool.

L'équipe du Point Cannabis - Alcool réalise aussi :

• Des séances d'information et de prévention en matière de dépendances, en milieu scolaire à l'attention des étudiants du secondaire et du supérieur sur tout

le territoire de la Province de Liège, tous réseaux confondus ;

- la conception d'outils de prévention et leur mise à disposition ;
- des actions de prévention en milieu festif. ■

Point Cannabis-Alcool de Liège

Rue Beeckman, 26 (1^{er} étage) à 4000 Liège

04/237 93 09 -11

pointcannabis@provincedeliege.be

open
ado

open
ado recherche des volontaires

Openado (orientation – prévention – enfants – ados) souhaite réaliser des ateliers de **méthodologie de travail** (comment planifier son temps de travail, comment étudier pour les examens, comment effectuer un résumé...) à l'**attention des élèves du secondaire**.

■ Vous avez une expérience dans le domaine pédagogique ? ■ Vous êtes libre le mercredi après-midi et/ou le samedi matin ? ■ Vous avez l'esprit d'équipe et l'envie de collaborer avec l'équipe psycho-sociale ? ■ Vous aimez encadrer des jeunes et vous êtes à leur écoute ?

Contactez Openado au 04/237 36 90

Infrastructures et développement durable, un avenir à construire ensemble

L'avant-dernier Conseil thématique de cette législature avait lieu en avril retransmis en direct sur RTC Télé Liège et TéléVesdre et consacré aux Infrastructures de la Province de Liège.

Chaque débat thématique du Conseil provincial est consacré à un département de la Province de Liège. Le Département Infrastructures et Environnement est composé de 300 personnes constituant une équipe pluridisciplinaire. Il se répartit entre un service dédié aux bâtiments et un autre dont la vocation est de gérer des voiries et des cours d'eau. Ce dernier accompagne également les villes et communes dans la mise en œuvre de leurs travaux mais aussi dans le secteur de l'environnement.

Le Service Provincial des Bâtiments agit comme un réel soutien technique de la politique provinciale et joue un rôle transversal vis-à-vis

de toutes les autres compétences. Près de 180 collaborateurs y travaillent dont des architectes, des ingénieurs, des conducteurs de chantier, des dessinateurs des équipes administratives ainsi qu'une soixantaine d'ouvriers qualifiés représentant tous les corps de métier du bâtiment (menuisiers, peintres, maçons, électriciens...).

« Les ouvriers provinciaux sont de véritables artisans »

« Ces équipes sont en charge de la gestion technique et patrimoniale de 500.000 m² de bâti avec des affectations diverses : écoles, hôpital, bâtiments administratifs, musées... » précise Georges Pire, Député provincial Vice-Président en charge des Infrastructures et de l'Environnement. « J'en profite pour

souligner la qualité et le savoir-faire de nos ouvriers qui sont, pour bon nombre d'entre-eux, de véritables artisans. »

Le Service Technique Provincial, créé en 1836, constitue un des plus anciens services de la Province. Composé de 80 collaborateurs, il est véritablement le partenaire et l'ami des communes tant pour la réalisation d'infrastructures que pour la mise en œuvre d'aménagements paysagers, la réalisation de bassins d'orages, d'aménagements urbains...

Les secteurs concernés par cet important département sont donc variés et les perspectives d'avenir nombreuses. « Les différentes démarches posées notamment en matière de stratégie d'implantations des services de la Province

ou encore par rapport à la création de parkings d'éco-voiturage ont un impact essentiel sur le développement de notre territoire » poursuit Georges Pire. « En ces temps de grande évolution et de changement des mentalités, il s'agit avant tout de choisir son avenir en tirant les leçons du passé, en analysant la situation présente et en prenant les décisions voulues et nécessaires. La volonté d'entreprendre, d'innover en impliquant tous les acteurs concernés est le premier pas vers la construction d'un monde que nous voulons durable. » ■



Ecolo – Roger Huppermans : « Nous sommes satisfaits qu'un cadastre énergétique des bâtiments provinciaux soit enfin réalisé car nous le réclamions depuis des années. Il a ainsi permis de dresser une liste des bâtiments les plus énergivores et d'entamer sur quelques-uns d'entre eux divers travaux d'isolation, et de remplacement de chaudières. Nous regrettons cependant que la Province se limite souvent, au niveau isolation par exemple, au strict minimum prescrit pour obtenir une subvention et ne pousse pas la réflexion plus loin, en calculant par exemple le surplus d'économie et de charge de fonctionnement qu'il y aurait moyen de réaliser en augmentant l'isolation de départ. Construire ensemble un avenir, bien-sûr, mais il y a urgence à le faire de manière efficiente et durable, sans affecter l'avenir de nos enfants ; en renouvelant au lieu d'épuiser ; en diversifiant au lieu d'appauvrir ; en renforçant l'accès et l'égalité. Bref, en procédant à la véritable transition écologique incontournable pour la survie de notre société mais aussi pour assurer le bien-être de tous, dès maintenant. »



PS – Isabelle Albert : « Nous avons la volonté de préserver les nombreux joyaux du patrimoine exceptionnel qui existent en Province de Liège. Nos très nombreuses actions, telles que le regroupement de bâtiments dispersés, la maîtrise des coûts énergétiques, la limitation des déplacements de nos agents, le respect des conseils suggérés par nos différents audits, le respect des délais imposés pour nos travaux mais également pour le paiement de nos fournisseurs dans des délais raisonnables, l'amélioration de nombreuses infrastructures respectueuses des règles de consommation minimale en matière d'énergie, la vente de quelques bâtiments... Tout cela fait en sorte que l'on améliore d'une part, les conditions de travail de nos agents provinciaux et, d'autre part, les conditions d'accueil et notre efficacité pour tous les services rendus à nos concitoyens. Constat tout aussi important, nous améliorons le cadre de vie de nos 84 communes et, choses non négligeables, nous favorisons l'engagement de nombreuses entreprises, nous incitons également les investisseurs potentiels à nous rejoindre. »



cdH-CSP – José Spits : « Il est impérieux d'entretenir les infrastructures sportives avec le plus grand soin mais surtout de les rendre accessibles à tout un chacun sachant que le sport pour tous est le vecteur essentiel de la santé et de la bonne forme de nos concitoyens. C'est à une de ces conditions que nous aurons dans notre Province une population pratiquant un maximum de sports. Les bâtiments administratifs et scolaires ont souvent hérité d'un passé lourd peu attentif aux économies d'énergie et au développement durable. Il est donc très souvent utile d'intervenir de manière très lourde – et donc très onéreuse – dans la rénovation durable de ces infrastructures. Il nous semble nécessaire, voire vital, de parfaire le cadastre énergétique de tous ces bâtiments de manière à faire un choix judicieux d'intervention. Il nous paraît tout aussi important d'évaluer préalablement les investissements et les répartitions des coûts de fonctionnement sur plusieurs années et de faire ainsi des choix parfois différents – mais ô combien plus rentables – de construction de nouveaux immeubles passifs et plus adaptés aux exigences futures. »

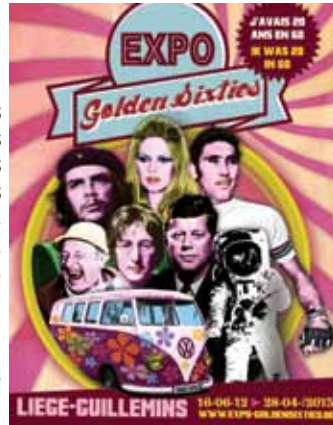


MR – André Denis : « La Province a mis en œuvre son projet Envol en optimisant la simplification de ses services, dans le souci d'une meilleure utilisation de ses ressources humaines. Les agents provinciaux ont été placés au centre de cette réforme. Un pouvoir public performant se doit de mettre en avant le meilleur potentiel de ses cadres et de ses collaborateurs. La Province a entrepris un important travail sur elle-même en redéfinissant ses compétences, conformément à la volonté de la Région Wallonne. Ainsi, la Province a recentré ses priorités sur cinq axes. Le thème qui est abordé aujourd'hui s'inscrit dans un de ces axes qui est le développement territorial durable. Comme Bourgmestre d'une commune semi-rurale périphérique, je peux témoigner du soutien essentiel de la Province dans de nombreux dossiers. Beaucoup de projets ne pourraient se finaliser sans l'aide de la Province. Comme je le dis souvent, la Province est un échelon de décisions qui gagne à être connu et dont l'action permet la mise en œuvre de projets importants pour le bien-être de l'ensemble des habitants de notre région. »

10 X 2 places pour l'Expo Golden Sixties à la gare de Liège-Guillemins

Les sixties, la belle époque ! Un vent de liberté soufflait sur la génération du baby-boom. Inscrite dans la lignée de la mythique exposition « J'avais 20 ans en 60 », l'Expo Golden Sixties met à l'honneur cette ère de foisonnement et d'ébullition. La libération de la femme, les hippies, le rêve de Martin Luther King, mai 68... **Venez revivre les moments forts des années**

soixante à travers plus de 300 objets originaux, des plus rares aux plus mythiques. Plus qu'une décennie, c'est tout un univers qui s'offre à vous du 16 juin 2012 au 28 avril 2013 à Liège !
Infos : • www.expo-goldensixties.be



1 an d'abonnement au centre « Osmose fitness & Spa » (valeur 970 €)

Le centre de fitness et bien-être de l'hôtel Crown Plaza à Liège vous ouvre ses portes. Nous vous proposons de devenir membre de ce club de haut standing durant un an. **Venez profiter de ses 20 machines dernière génération, du studio de cours collectifs et**

de spinning, de la piscine, du sauna, du hammam et du jacuzzi dans cet espace de 1.300m2 au cœur de la Cité ardente. L'endroit idéal pour prendre soin de votre corps et de VOUS !
Infos : Crowne Plaza Liège, Mont Saint-Martin 9-11 à Liège • www.crowneplazaliège.be



MINI-TRIP « OPENAIRS, sculptures monumentales dans le cœur historique de Liège » Valable pour deux personnes jusqu'au 30 septembre 2012

4^e triennale d'art public de la Province de Liège, OPENAIRS incite à la flânerie pédestre et propose aux visiteurs un parcours inédit du cœur historique de Liège à la découverte des artistes invités par Johan Muyle, directeur artistique de la manifestation. Au programme : le « gonflable » ! Flirtant avec le prestige du patrimoine architectural, les sculptures intégrées dans la

vie citadine sont aussi l'occasion de (re)découvrir une richesse culturelle : le Musée de la Vie wallonne, le Grand Curtius, la cour Saint-Antoine ainsi que la galerie Les Drapiers ou l'Espace d'art contemporain Les Brasseurs. **Le package comprend : Une nuitée en chambre double à l'hôtel Husa de la Couronne 3* • Le catalogue officiel de l'exposition • Un chapeau gonflable dessiné par Elvis Pompilio • Une documentation touristique**
Infos : 04/355 80 16 • www.walincoring.be ou www.liegetourisme.be



20 compilations « ça balance (...) »



Une compilation 2012 éclectique et haute en couleur de « ça balance » vient de sortir pour le plus grand plaisir de vos oreilles. La source de nouveaux talents dénichés par « Ça balance » ne tarit pas. C'est désormais un fleuve qui porte, loin au-delà des frontières de la Province de Liège, le talent de nos musiciens. **Un panel d'artistes allant du rock au jazz en passant par la pop** a été soigneusement sélectionné pour cette compilation 2012: Syma, Big Moustache Bandits, Flying Fish Jumps, Temsé, Attagirl, Cruz Control, Rorcha pour ne citer qu'eux. Faites-vous plaisir...
Infos : www.cabalance.be

Concours « Expo Golden Sixties »

Question : Quel est le nom de la brochure destinée à lutter contre l'homophobie ?

Réponse pour le 30/07/2012 :

Nom - Prénom :

Adresse :

Téléphone/gsm :

Concours 1 abonnement « Osmose »

Question : Depuis quelle année la Province de Liège propose-t-elle une formation en batellerie ? **Réponse pour le 15/08/2012 :**

Nom - Prénom :

Adresse :

Téléphone/gsm :

Concours « MINI-TRIP »

Question : Quel type de déchet toxique la Province de Liège propose-t-elle de récolter auprès des agriculteurs ?

Réponse pour le 30/07/2012 :

Nom - Prénom :

Adresse :

Téléphone/gsm :

Concours « Ca balance »

Question : Qui est le directeur artistique de l'exposition OPENAIRS ?

Réponse pour le 15/08/2012 :

Nom - Prénom :

Adresse :

Téléphone/gsm :

Comment participer à nos concours ?

Il vous suffit de répondre correctement à la question posée pour chacun d'eux. Toutes les réponses se trouvent dans les pages de Notre Province. Ensuite, découpez et remplissez (lisiblement) le bulletin de participation. Renvoyez-le à la rédaction en le collant sur une carte postale. Celle-ci doit nous parvenir par courrier, avant la date limite indiquée (le cachet de La Poste faisant foi), à l'adresse suivante : « Notre Province »/(nom du concours) - Service Communication de la Province de Liège - Place de la République Française, 1 à 4000 Liège. Merci de ne pas renvoyer vos bulletins sous enveloppe et de n'utiliser qu'une seule carte postale par concours. Les lauréats seront tirés au sort parmi les bulletins gagnants. Ils seront prévenus personnellement soit par courrier, soit par téléphone.

ATTENTION ! Pour les bons de réduction ou les entrées gratuites, il suffit de les découper et de vous présenter munis de ceux-ci sur le site de notre partenaire pour en bénéficier. Les seuls et uniques documents valables pour nos opérations de partenariats sont ceux que vous découpez dans votre trimestriel. Les photocopies et/ou documents scannés ne seront pas valables. Il est également précisé que ces bons à valoir ne peuvent pas être mis en vente sur Internet ou autre.

DES FORMATIONS POUR TOUS !



SECONDAIRE

14 ÉCOLES à Liège, Seraing, Jemeppe, Ougrée, Flémalle, Herstal, Huy, Waremme, Crisnée, Verviers, La Reid et Micheroux (enseignement spécialisé)

PLUS DE 80 FORMATIONS
DANS 26 DOMAINES

HAUTE ÉCOLE

11 SITES à Seraing, Jemeppe, Liège, Huy, Verviers et La Reid

- **5 MASTERS**
- **30 BACHELIERS**
- **11 SPÉCIALISATIONS**

PROMOTION SOCIALE

8 INSTITUTS à Herstal, Huy, Waremme, Liège, Seraing, Jemeppe et Verviers

26 SECTEURS DE FORMATION

NOTRE ENSEIGNEMENT PROVINCIAL, CE SONT AUSSI :

- 8 internats
- 11 centres psycho-médico-sociaux
- 1 institut médico-pédagogique

www.mafuturecole.be **N° vert 0800 14 162**



Province
de Liège

Enseignement