



# Notre Province

Trimestriel N°51 - Septembre 2010 - [www.provincedeliege.be](http://www.provincedeliege.be)



## Forest Days à Malmedy

Le bois représente plus de 4.000 emplois en Province de Liège. Du 16 au 19 septembre, Malmedy accueille les Forest Days, le rendez-vous événementiel des amoureux de la forêt. Une manifestation multi-facettes soutenue par la Province et qui s'adresse tant aux professionnels qu'au grand public. **Page 3**



## 5<sup>e</sup> Biennale du Design à Liège

La Biennale internationale du Design de Liège a été lancée en 2002 par la Province. Du 1<sup>er</sup> au 24 octobre prochains, la 5<sup>e</sup> édition mettra à l'honneur la Nature dans tous ses états. Au Musée de la Vie wallonne et une vingtaine d'autres lieux.

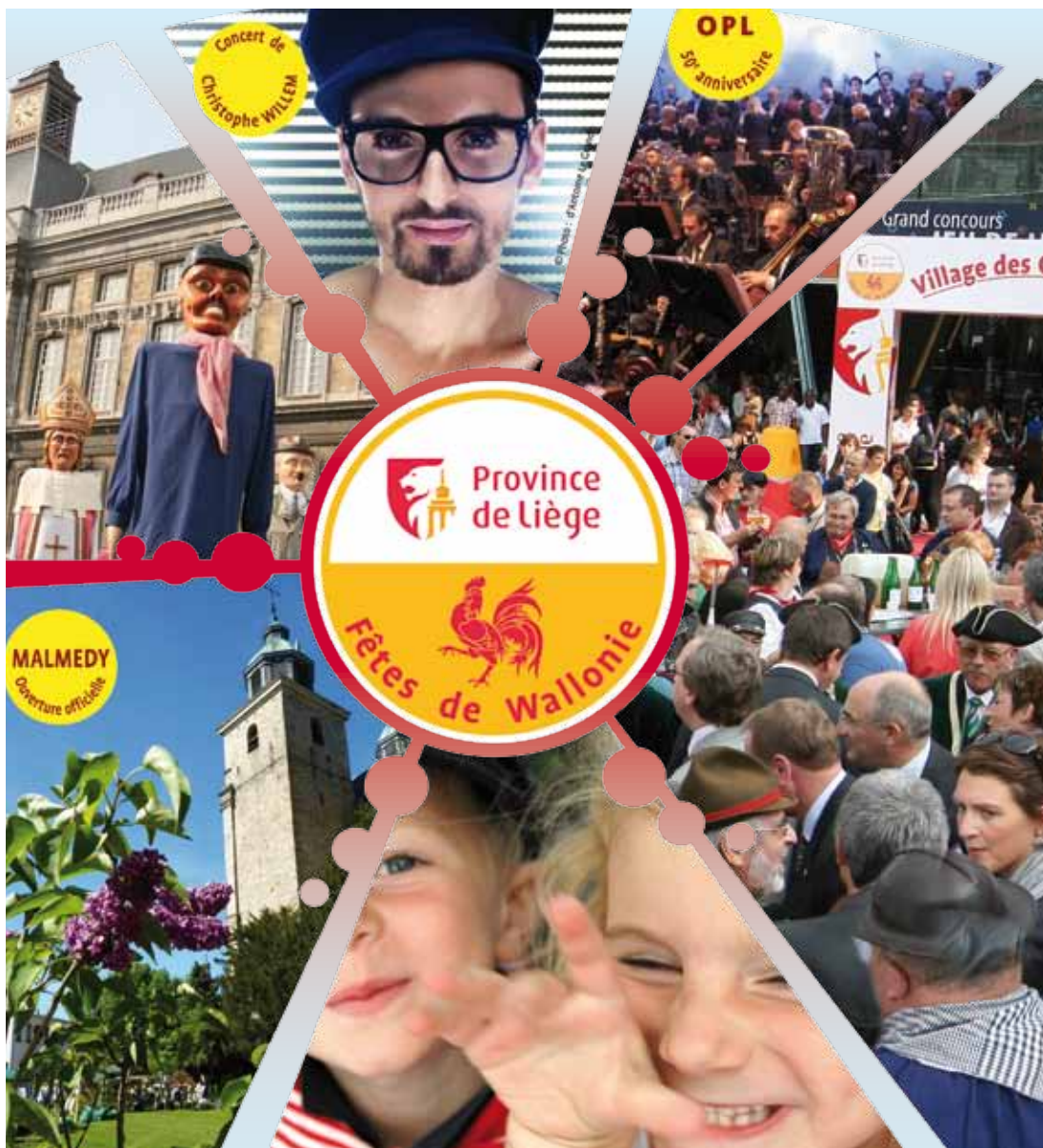
**Page 5**



## Rugby-études à Jemeppe

La Province de Liège développe depuis de nombreuses années des programmes d'enseignement liés au sport. Ainsi, l'Institut provincial d'Enseignement secondaire de Jemeppe a mis en place un sport études rugby, le premier en Communauté française.

**Page 12**



## Tout pour la musique

Septembre rime avec Fêtes de Wallonie en Province de Liège. Malmedy, la Cité du Cwarmé, a inauguré l'édition 2010 le 27 août dernier. Les festivités se poursuivent dans les différentes communes. En Cité Ardente, les Fêtes de Wallonie organisées par la Province célèbreront le 50<sup>e</sup> anniversaire de l'Orchestre Philharmonique de Liège et proposeront un concert de Christophe Willem en tête d'affiche. **Page 4**



**Georges Pire**

Député provincial Vice-Président  
en charge de la Santé et de la Qualité de Vie

## Un quart d'heure pour votre santé

Madame, Monsieur,

« Un quart d'heure pour votre santé »

... C'est le nouveau slogan du car de dépistage mobile Richard et Marie Berry, complètement réaménagé pour VOUS ! Plus de confort, une ambiance encore plus agréable et décontractée grâce à une nouvelle décoration intérieure et extérieure, mais aussi une formule entièrement repensée (lire notre article en page 6). En un quart d'heure, nous vous proposons d'effectuer une série de tests qui vous permettront d'en savoir plus sur votre santé.

Parce que celle-ci est un atout précieux, et qu'il est important de la sauvegarder, la Province de Liège mène depuis des années une politique active en matière de dépistage. Le cancer du sein, le cancer de la prostate, le diabète, l'insuffisance rénale, les facteurs de risque des maladies cardiovasculaires... Pour chacun de ces problèmes de santé, la Province de Liège a voulu trouver non pas une réponse, mais un mode de prévention sûr et efficace !

Aujourd'hui, nous pouvons être heureux de voir notre Province prise en exemple : la politique menée par le Département Santé et Qualité de Vie de la Province de Liège est devenue une référence européenne en matière de prévention !

Alors n'hésitez plus une seconde, notre car de dépistage vous attend dans votre Commune ! Les dates et horaires exacts vous seront communiqués lors de chaque passage.

Parlez-en à votre médecin généraliste !

## 4 questions à Marc Gérardy « Liège et les Liégeois ont besoin de médias forts ! »



Baisse des ventes de journaux, chute des recettes publicitaires, concurrence des nouveaux médias... La presse, en particulier écrite, subit une crise sans précédent qui a des répercussions sur l'information de proximité; car, contraints de faire des économies, les médias réduisent leurs moyens dans les régions. Attentives à cette évolution inquiétante, la Maison de la Presse, la Haute Ecole de la Province de Liège et l'Université organiseront un colloque sur la presse régionale le 14 décembre prochain. Présentation du projet par son initiateur, Marc Gérardy, le Président de la Maison de la Presse liégeoise (et journaliste à Radio Contact).

### Comment vous est venue cette idée ?

Le déclic a été mon dernier discours de rentrée de la Maison de la Presse. Chaque année, je fais un état des lieux. Et le dernier était préoccupant : fermeture du bureau de l'agence Belga à Liège ; suppression de Radiolène, le décrochage verwiétois de la RTBF radio; isolement du *Soir*, qui n'a plus qu'un seul journaliste salarié à Liège ; sans parler de la dégradation générale des conditions de travail. Les journalistes liégeois sont de moins en moins nombreux mais doivent en faire toujours plus. Comme alimenter les sites d'info en ligne en contenu, photos et images.

### La situation est-elle particulièrement grave à Liège ?

La presse liégeoise s'est rétrécie comme une peau de chagrin. Les journaux d'opinion ont disparu : *La Cité*, *La Wallonie* et son successeur *Le Matin*... Le danger pour la population liégeoise est d'être privée d'une information de qualité sur sa région. On assiste à une uniformisation de l'info. J'espère qu'on n'en arrivera pas à la situation de Nancy, qui ne compte plus qu'un seul journal.

### Pourquoi organiser un colloque ?

Pour objectiver le déclin de la presse régionale. Mais aussi et surtout, pour sensibiliser le grand public et les responsables politiques liégeois. Et établir, en conclusion, un certain nombre de propositions concrètes permettant de susciter les stimuli néces-

saires pour préserver une presse écrite, radiophonique, audiovisuelle et sur internet en Province de Liège impliquant les éditeurs, les journalistes, les pouvoirs publics et les lecteurs. En tant que métropole, Liège a besoin d'une presse forte. J'ai interpellé à ce propos le Député-Président de la Province de Liège, André Gilles (NDLR : en charge de la Communication). De là est né le projet d'organiser cet événement avec la Haute Ecole de la Province de Liège et l'ULG qui apportera son regard d'expert. Parallèlement, Marc Vanesse et François Louis, professeurs de journalisme à l'ULG, souhaitaient également initier un colloque sur la presse régionale. Dès lors, nous avons décidé de nous associer pour organiser, en partenariat, cette journée de réflexion.

### Que proposerez-vous et quand ?

Des journalistes, des patrons de presse, des chercheurs spécialistes des médias confronteront leurs opinions. Le colloque se déroulera le 14 décembre prochain au Campus 2000 de la Haute Ecole de la Province de Liège. Il y aura des exposés le matin et, l'après-midi, des ateliers sur l'avenir de la presse, les nouveaux médias, les attentes du public... Le colloque, dont le programme complet sera présenté dans les prochaines semaines, s'adressera aux journalistes, aux étudiants en journalisme de la Haute Ecole et de l'Université, aux forces vives liégeoises et à tous les citoyens. L'entrée sera gratuite. ■



**Province  
de Liège**

Directeur de la publication : André GILLES, Député provincial-Président  
Éditeur responsable : Marianne LONHAY, Greffière provinciale  
Dépôt : Liège X / Tirage : 530.004 exemplaires  
(493.767 en langue française et 36.237 en langue allemande).

### Notre Province

Trimestriel édité par la Province de Liège et distribué par La Poste à tous ses habitants (84 communes).

Direction de la Communication et du Protocole de la Province de Liège  
Directeur : Fausto BOZZI  
Rédacteur en chef : Karl MARÉCHAL  
Rue Haute Sauvenière, 19 - 4000 Liège  
Tél. : 04/237.26.00 Fax : 04/250.06.10  
Courriel : notreprovince@provincedeliege.be

- Rédaction : Jean-Marc CROUGHS, Gaëlle DAERDEN, Damien DEJARDIN, Eddy LAMBERT, Karl MARÉCHAL, Rebecca MULLENS  
- Illustrations et photos : Pierre EXSTEEN, Gérard GUISSARD, Getty Images, Vincent HANEUSE  
- Mise en page : Véronique GRUBISIC, Henri VANDE WEERDT  
- Impression : Imprimerie DB Print (Bruxelles)

# Les Forest Days de Malmedy

**Une sortie familiale s'impose sur cette foire-attractions particulière qui se déroulera du 16 au 19 septembre.**

« En Wallonie, précise Julien Mes-trez, Député provincial en charge de l'Agriculture et de l'Économie (en tant que Président de la SPI+), le bois est une ressource exceptionnelle. Plus de 11.000 emplois y sont affectés dans quelque 1.200 entreprises qui représentent toute la filière. Contrairement aux idées reçues, c'est même en Province de Liège que le bois occupe le plus de travailleurs avec plus de 4.000 emplois directs et indirects. C'est donc très logiquement que nous souhaitons que Malmedy – la Cité du Cwarmé qui représentait aussi jusqu'il y a peu, avec son industrie papetière, le bout de la chaîne de la filière bois – devienne, le temps d'une grande foire, le rendez-vous événementiel des amoureux de la forêt. Avec l'aide de nos partenaires privilégiés dont le Comité des Fêtes Forestières, la WFG, la SPI+ et la commune de Malmedy, nous devrions y parvenir puisque nous proposons un programme qui allie activités professionnelles et activités familiales ludiques ».

Ainsi, rendez-vous est pris du 16 au 19 septembre pour les Forest Days de Malmedy. Au-delà de l'organisation du championnat de Belgique de bûcheronnage, la plus spectaculaire compétition du genre à l'échelle de l'Euregio Meuse-Rhin, les Forest Days s'adressent aux professionnels mais

aussi et surtout au grand public. L'opportunité est de découvrir ou redécouvrir les métiers du bois, de sensibiliser à l'enjeu que représente la protection et la gestion rationnelle d'un écosystème concentrant une faune et une flore à la fois très diversifiée et spécifique.

## Un rendez-vous multi-facettes

Expositions de trophées de chasse, randonnées pédestres avec GPS touristique, concours de bûcheronnage, promenade en calèche, ateliers pour les enfants, découverte des champignons, randonnée en VTT, rencontres, formations, conférences, démonstrations de débardage, sculptures à la tronçonneuse, stands d'informations, artisanat, ventes de bois, bioénergie, simulateurs de tir (fusil)... Tout cela figure au programme des festivités, et ce, à côté des incontournables espaces de restauration dont ceux consacrés au sanglier à la broche et à la dégustation des vins de Pommard.

### Une touche de design

La SPI+, agence de développement économique de la Province de Liège, participe donc également à ce rendez-vous. En liaison avec Job'In et Wallonie Design, elle a décidé de présenter le travail diversifié, original et de qualité d'un large panel de designers de la Province de Liège, dont le bois est la matière de prédilection.



Le rendez-vous événementiel des amoureux de la forêt accueille aussi le Championnat de Belgique de bûcheronnage.

Philippe Hankart (mobilier), Gaëtan Livin, Christian Dalimier (marqueterie d'art), SECCATO (mobilier), Vincent Lenoir (luminaires végétaux), et d'autres encore, exposeront leurs réalisations sur un espace de 100 m<sup>2</sup>, pour une découverte qui vaudra le détour. ■

### Infos :

Malmedy's forest days du 16 au 19/09 et Championnat de Belgique de bûcheronnage les 18 et 19/09, au Hall des Foires de Malmedy (Malmedy Expo situé rue Frédéric Lang) – <http://forestday.net>  
Entrée individuelle : 4 €  
Prix spécial pour les familles : 6 €

### Des milliers d'entrées gratuites pour les Forest Days de Malmedy

Votre trimestriel « Notre Province » vous offre une entrée gratuite pour deux personnes pour cet événement, il

suffit de la découper et de la présenter à l'entrée des Forest Days de Malmedy Expo. L'accès à l'expo « Chasse » proposée par les chasseurs locaux et située place Albert, en plein centre-ville, sera également comprise dans cette entrée.

**Une entrée gratuite pour deux personnes**

**aux Forest Days de Malmedy Expo**

accès à l'expo « Chasse » compris

## Produire de la Bioénergie dans nos collectivités... utopie ou réalité ?

**C'est le défi du projet « ENERBIOM » piloté par la Province de Liège, les personnes intéressées sont conviées à une journée d'évaluation le 8 septembre.**

Depuis septembre 2008, les Services Agricoles de la Province de Liège pilotent un projet européen baptisé « ENERBIOM ». Cofinancé par le FEDER, ce programme vise à établir la cartographie des éventuelles zones de production de bioénergie au niveau de la Grande Ré-

gion. Avec deux autres partenaires belges (Agra Ost, le Centre Wallon de Recherches Agronomiques) mais aussi des allemands, des français et un luxembourgeois, la Province de Liège analyse donc des tests de production d'énergie au départ de trois plantes pérennes et/ou plurinouvelles (Miscanthus, Switchgrass et Fétuque Elevée) et de cinq plantes annuelles (Maïs, Sorgho, Chanvre, Epeautre et Seigle). Ces expérimentations se font tant en France, qu'en Allemagne et chez nous. L'objectif final est de connaître

la pertinence d'établir des zones de cultures énergétiques avec les plantes *ad hoc*. A mi-parcours, les résultats sont encourageants même si de fortes différences de potentiels de production ont déjà pu être observées en fonction des différents climats de la Grande Région.

Autre constat notable, de sérieuses différences entre les itinéraires culturels des plantes. Afin de découvrir toutes ces données mais aussi de tenter de répondre aux questions que pose le projet, dont notamment, la pro-

duction d'énergie en lieu et place de nourriture !

La Province de Liège convie les étudiants, les agriculteurs, les techniciens et les décideurs intéressés par ce défi à une journée d'évaluation transfrontalière le 8 septembre prochain qui se tiendra à la Station d'Analyses Provinciales de Tintlot (rue de Dinant 110). ■

### Infos et inscriptions

Madame Samyn 019/69.66.87  
**ATTENTION NOMBRE DE PLACES LIMITÉ**

# La Province en Fête pour la Wallonie !

Cette année encore, la Province de Liège a décidé de réserver une Fête digne de ce nom à la Wallonie ! Lancement en fanfare à Malmédy le 27 août dernier, activités en cascade dans la majorité des communes et une programmation musicale riche et variée en Cité Ardente du 16 au 19 septembre. Outre le traditionnel Village des Confréries de l'Union des Groupements du Folklore Gastronomique de la Province de Liège qui se tiendra sur la Place Saint-Lambert les 4 jours, de grands noms de la chanson se produiront à Liège. Gaëtan Roussel, Lio, Stromae et Christophe Willem, entre autres, se chargeront d'assurer l'ambiance qui s'annonce d'ores et déjà conviviale et chaleureuse !



## ■ Jeudi 16 septembre

■ Soirée Blues à la Brasserie Sauvenière  
De 21h à 23h

## ■ Vendredi 17 septembre

■ 18h Discours officiel d'ouverture des Fêtes de Wallonie 2010

Palais des Princes-Evêques – Salle du Conseil provincial

Discours d'André Gilles, Député provincial-Président et Président du Comité Organisateur des Fêtes de Wallonie, suivi de la remise des prix provinciaux :

- remise des prix sportifs par le Député provincial Christophe Lacroix
  - remise des prix culturels et du prix Stappers (folklore) par le Député provincial Paul-Emile Mottard
- A l'issue de cette cérémonie, les autorités se rendront Place St-Lambert pour l'ouverture du Village des Confréries.

## ■ Concerts gratuits

### ■ Place Saint-Lambert

L'Orchestre philharmonique de Liège Wallonie-Bruxelles fête ses 50 ans

Dès 20h, concert présenté par le duo Corinne Boulanger & Thomas Van Hamme  
200 musiciens sur scène !

Avec les Chœurs de l'Opéra Royal de Wallonie et Jean-Pierre Haeck



Les tubes du classique : la symphonie du Nouveau Monde, Carmen, les Trompettes d'Aïda, le Chœur des esclaves de Nabucco...

Infos : 04/220.00.00 ou [www.opl.be](http://www.opl.be)

## ■ Samedi 18 septembre

### ■ Concerts gratuits

#### ■ Place Saint-Lambert

L'Orchestre philharmonique de Liège Wallonie-Bruxelles fête ses 50 ans.

Dès 20h, Concert présenté par le duo Corinne Boulanger et Thomas Van Hamme

Programme surprise !

Il se dit que Maurane, Miam Monster Miam, Manu Comté, Mario Barravecchia, Alexise Yerna, Amparo Cortès seraient de la partie...

Infos : 04/220.00.00 ou [www.opl.be](http://www.opl.be)

#### ■ Esplanade Saint-Léonard

Concerts PURE FM et « La Deux » dès 18h30

Dan San – Aury – Showstar - My Little CheapDictionnaire - Gaëtan Roussel - Party Harders

## ■ Dimanche 19 septembre

■ Séance académique au Forum dès 10h et à 12h, place Saint-Etienne : mise à l'honneur de deux Confréries (les Cuveliers de Cîteaux et Serranus et la Seigneurie de la Vervi-Riz)

### ■ Concerts gratuits

#### ■ Place Saint-Lambert

Concerts VIVACITE et « La Une » dès 20h

Stromae - Phantom feat. Lio - Christophe Willem



## ■ Jogging « La Forme du Cœur »

Organisé au profit de la Fondation contre le Cancer par le Service des Sports de la Province de Liège en collaboration avec BNP Paribas Fortis.

Parcours accessible à tous (7km) au centre de Liège  
Départ groupé à 11h dans le Parc d'Avroy

Infos : Service des Sports

Tél. 04/237.91.39

[marie-catherine.boulanger@provincedeliege.be](mailto:marie-catherine.boulanger@provincedeliege.be)



Une brochure détaillée avec toutes les animations des Fêtes de Wallonie se déroulant à Liège et dans la Province est disponible dans les Maisons du Tourisme, les Offices du Tourisme ou sur [www.provincedeliege.be/fetesdewallonie](http://www.provincedeliege.be/fetesdewallonie). Le programme est également distribué dans les Antennes d'information de la Province de Liège : à Eupen (16, Bergstrasse – 087/76.64.70), Huy (8, Avenue des Ardennes – 085/25.45.53), Verviers (1, rue des Martyrs – 087/35.08.48) et Waremme (16, place du Roi Albert – 019/33.18.95)

Infos : Maison du Tourisme du Pays de Liège – Place Saint-Lambert, 35 à Liège – 04/237.92.92 – [www.liege-tourisme.be](http://www.liege-tourisme.be)

# Une Biennale du design 2010 « Nature »

La Biennale internationale du design de Liège constitue un événement majeur en Belgique, dans l'Euregio Meuse-Rhin et au-delà des frontières. Lancée en 2002 par la Province de Liège dans une région de tradition industrielle, la Biennale a, dès le départ, opté pour une approche culturelle au sens large : l'éducation au regard et à la culture design reste un enjeu majeur. Les multiples manifestations qui la composent dynamisent toute une ville et une région dans leurs diversités. Musées, galeries privées, lieux alternatifs, patrimoine exceptionnel et espaces publics sont investis, conférant aux rencontres design un surcroît d'interactivité, de dialogue que n'aurait pas un lieu unique. A l'occasion de sa cinquième édition qui se déroulera du 1<sup>er</sup> au 24 octobre 2010, la Biennale internationale du design de Liège mettra à l'honneur la Nature dans tous ses états. On y parlera de flore, de faune et des milieux mais aussi d'organique et d'écologie. Le tout décliné en modes divers et complémentaires.

Au cœur de l'événement : l'exposition centrale « Design Nature », on pourra découvrir les créations d'une soixantaine de designers sélectionnés par un jury international dans une scénographie originale.

Le programme, riche et diversifié, proposera également un Shopping design; des conférences avec des orateurs de renom tels que Mathieu Lehanneur,



Architecte - Atelier 4 Projet - Scénoparc 10 Tressage de bois de châtaignier de l'enveloppe (détail) © Christophe Camus.

designer parisien, Gilles Marty, architecte grenoblois, Daniel Wicke de Rural Studio, universitaire américain; un colloque sur la Mobilité organisé par REcentre (plate-forme eurégionale du design) en collaboration avec Urbagora, des rencontres sur l'art et la nature coordonnées par l'ALPAC; une Journée Entreprises présentée par l'asbl Wallonie Design ; une animation gastronomique autour de la cuisine moléculaire, ou encore, des concerts orchestrés par Ça Balance, dont celui d'ouverture à ne pas manquer au centre culturel de Seraing avec Bj Scott : « Hommage à Janis Joplin et Paul Personne ».

La Biennale internationale du design 2010, s'inscrit

dans la saison culturelle « Passages – Croiser les imaginaires » et dans le cadre de Liège Métropole Culturelle 2010. ■

**Renseignements pratiques :**

Design 2010 - Biennale internationale du design de Liège  
1<sup>er</sup> octobre au 24 octobre 2010

Au Musée de la Vie wallonne (Espace Saint Antoine) et dans une vingtaine d'autres lieux de la ville de Liège

Site internet : [www.designliege.be](http://www.designliege.be)

Commissariat général :

Office provincial des Métiers d'Art (OPMA)

15 rue des Croisiers 4000 Liège - Belgique

Tél : +32 (0)4 232 86 86

Courriel : [design@provincedeliege.be](mailto:design@provincedeliege.be)

## L'art vous touche « dans la rue »

Montrer l'art, hors les murs, hors institutions muséales, lui donner sa place au cœur de la cité, interpeller le public là où il se trouve : tel est l'objectif du projet « L'Art dans la rue ».

Le projet a connu un véritable engouement de la part des écoles participantes. Une sélection fine a été opérée par un jury professionnel sous la présidence de Marie-Hélène Joiret, Directrice du Centre wallon d'Art contemporain «La Châtaigneraie», parmi 200

taire : gravure, sculpture, peinture, etc.

Nous invitons le public à découvrir une exposition originale des photos in situ et des maquettes. Elle sera accessible du 24 septembre au 10 octobre 2010 au MAMAC, Parc de la Boverie à Liège.

De plus, elle sera pérennisée sous la forme d'un catalogue. C'est une belle reconnaissance qu'offre le Musée à ces jeunes artistes en organisant une exposition qui regroupe l'ensemble des travaux. ■



projets de l'enseignement artistique (supérieur) de l'Académie Royale des Beaux-Arts de Liège, l'Académie Royale des Beaux-Arts de Liège section promotion sociale et l'Institut Supérieur des Beaux-Arts Saint-Luc.

Pendant le mois d'août, ce sont 54 œuvres de 20 m<sup>2</sup> qui ont illuminé la Province de Liège dans des disciplines variées et parfois inattendues pour un support publi-

Interpeller le public là où il se trouve : tel est l'objectif du projet « L'Art dans la rue », initié par le Député Paul-Emile Mottard.

**Infos : Le musée est ouvert du mardi au samedi, de 13 à 18h.**

**Le dimanche, de 11 à 16h30.**

**Fermé le lundi.**

**04 343 04 03 (MAMAC)**

**[www.artdanslarue.be](http://www.artdanslarue.be)**

**[www.provincedeliege.be/passages](http://www.provincedeliege.be/passages)**

## CLAP, cinéma et économie

Depuis plusieurs années, le cinéma et la Wallonie ont développé une passion l'un envers l'autre et la Province de Liège y occupe une bonne place. Au-delà de sa face visible, incarnée par la réussite de réalisateurs et d'acteurs de talent issus de notre région, le cinéma constitue également une activité économique, favorisée par le travail sur le terrain de structures dynamiques telles que CLAP. Créé en 2005 par la Province de Liège et la Wallonie, le bureau d'accueil des tournages CLAP a depuis lors été rejoint par les Provinces de Namur et Luxembourg. Son activité de soutien à la création cinématographique est multiple et très concret, et il en recouvre tous les aspects pratiques et parfois inattendus : recherche et repérage de lieux de tournage, décors, accessoires ; négociation avec les autorités, riverains, commerçants ; base de données de comédien(ne)s et technicien(ne)s, aide au casting ; aide pour trouver le logement, catering ; promotion des œuvres mais aussi des régions de tournage. En 2009, CLAP a travaillé sur 12 longs métrages (dont «22 mai» de Koen Mortier, à la Galerie Opéra, «Illégal» d'Olivier Masset-Depasse, «Potiche» de François Ozon, «Bye bye Blondie» de Virginie Despentes), 9 courts métrages, 3 téléfilms et émissions TV, et enfin 2 clips musicaux (Sold Out et Expé-

rimental Tropic Blues Band).

Comme toute activité culturelle, le ci-



Emmanuelle Béart était de passage à Liège tout récemment pour le tournage de « Bye, bye Blondie ».

néma est également une activité économique. CLAP s'est livré à une étude des retombées économiques de 23 des films tournés en Wallonie et qu'il a soutenus depuis 2006. Ces films représentent des dépenses d'un montant total de 9.961.677,09 € pour 433,50 jours de tournage, soit presque 23.000 € de dépenses sur un jour de tournage en Wallonie. L'essentiel de ces dépenses concerne les salaires des postes techniques et artistiques (40%), la location de matériel technique et la post-production (30%), l'Horeca (10%) et les décors et costumes (7,5%), le reste se répartissant entre transports, régie, assurances et droits d'auteur. ■

**Infos : [www.clapwallonie.be](http://www.clapwallonie.be)**

## Un quart d'heure pour un check-up

Depuis de nombreuses années, la Province de Liège mène une politique d'information, de prévention mais aussi de dépistages, au moyen de bus spécialement aménagés. Parmi ceux-ci, les plus connus sont sans aucun doute les mammobuses, les cars qui sillonnent les communes. Mais le Service de Dépistage Mobile de la Province propose également des examens qui concernent l'ensemble de la population, hommes ou femmes, jeunes ou moins jeunes. Le Car Richard et Marie Berry, surtout connu pour le dépistage de l'insuffisance rénale (de 45 à 75 ans), sera bientôt entièrement relooké pour encore mieux vous accueillir. Grande nouveauté : il est désormais possible de passer plusieurs examens lors d'une seule visite,

Député provincial de la Santé et de la Qualité de Vie. *Dépister bien sûr car plus un problème est découvert tôt, plus il a de chance d'être traité efficacement. Mais le but est aussi de rassurer et d'informer. Un dépistage négatif permet d'ôter toute interrogation sur son état de santé et nos cars proposent une foule d'informations sur les maladies dépistées.* »

Les horaires et les emplacements des cars sont disponibles sur Internet ou au Service de Dépistage Mobile (lire aussi nos pages agenda). Vous recevrez également un courrier et une brochure détaillée dans votre boîte aux lettres lorsque le car sera de passage dans votre commune. Vu le succès rencontré, il est désormais indispensable de prendre rendez-vous. Un secrétariat a spécialement été mis en



en consacrant un quart d'heure précieux à votre santé. Après une simple prise de sang, une analyse d'urine, la mesure de votre tension, de votre poids, de votre taille, de votre périmètre abdominal et de votre souffle, votre médecin recevra un bilan indicatif de votre état de santé concernant non seulement l'insuffisance rénale, mais également le diabète, le cholestérol, les facteurs de risques des maladies cardiovasculaires et la bronchite chronique. Le car « nouveau look » propose une ambiance encore plus agréable et décontractée. Tout a été repensé pour que chaque personne se sente à l'aise.

« Les dépistages réalisés dans nos cars ont deux fonctions, souligne Georges Pire,

place pour répondre à tous les appels. Vous devez ensuite vous présenter au rendez-vous avec votre carte d'identité, l'adresse de votre médecin traitant, la liste de vos médicaments et un échantillon des premières urines du matin si vous souhaitez le dépistage de l'insuffisance rénale. Ces examens sont entièrement gratuits et les résultats sont transmis uniquement à votre médecin généraliste. ■

**Infos :** Service de Dépistage Mobile de la Province de Liège – 04/237.94.84 (de 8h à 16h pour prendre un rendez-vous) [www.provincdeliege.be/depistage](http://www.provincdeliege.be/depistage) (pour connaître les dates de passage dans votre commune).

## Week-end champignons au cœur des saveurs gourmandes

La Fédération du Tourisme de la Province de Liège et son Président, le Député provincial Paul-Emile Mottard, veulent



renforcer le positionnement touristique de la destination Province de Liège par la mise en évidence des produits du terroir. Cette année 2010, et les suivantes, sont ainsi placées sous le label « au cœur des saveurs gourmandes ».

Cette mise en évidence passe notamment par la promotion de toutes les initiatives à vocation « touris-

tico-gastronomique » via différents supports et médias (l'agenda mensuel de la FTPL, l'agenda trimestriel «Au cœur des saveurs gourmandes», le site internet de l'opération : [www.liegetourisme.be/gastronomie](http://www.liegetourisme.be/gastronomie), les actions presse et les actions de promotion), mais également par l'organisation de trois «Week-ends des saveurs» pour 2010 et, d'autres en projet pour 2011.

Laissez-vous donc emmener, pour le troisième volet des «Week-end des saveurs», entre tradition et innovation, où nature et tourisme vert seront mis en avant, dans le cadre de la « Fête des Champignons » qui aura lieu à Botrange, les 2 et 3 octobre prochains. De 10h à 18h, durant tout le week-end, les participants seront invités à découvrir, en compagnie d'experts, les multiples facettes de ces êtres fascinants que sont les champignons : promenades guidées et cueillettes dans les bois, exposition de champignons, tri des cueillettes et identification des variétés, ateliers culinaires à base de gibiers et de champignons, rallye touristique et rencontres gourmandes. ■

**Infos :** Centre Nature de Botrange 080/44.03.00 – [www.botrange.be](http://www.botrange.be)

## De nouveaux Ambassadeurs pour la Province de Liège !

Depuis plusieurs années, la Province de Liège a développé, en partenariat avec l'association Liège Demain, une opération intitulée « Ambassadeurs de la Province de Liège » visant à mobiliser des Liégeois (de cœur et d'esprit) désireux de promouvoir le Pays de Liège hors

de nos frontières. Ainsi, le 19 août dernier, Guy Lemaire, Dominique D'Onofrio, la comédienne et chanteuse d'origine verviétoise Julie Wiggins et beaucoup d'autres ont été intronisés au Palais provincial par le Député provincial Georges Pire, en charge des relations extérieures. ■



# L'avenir de l'Europe c'est vous !

La Province de Liège a le plaisir de vous annoncer l'ouverture de son point Europe Direct, fruit de la synergie entre plusieurs services provinciaux. L'Europe Direct de la Province de Liège est coordonné par le Bureau des Relations Extérieures (BREL), avec le soutien de la Maison des Langues et des Antennes d'Information du Service Communication basées à Huy, à Waremme et à Verviers, pour une accessibilité optimale à tous les habitants. L'Europe Direct a pour objectif d'informer la population sur les enjeux de l'Union européenne, de l'éclairer sur la présence et l'apport de l'Europe dans nos vies au quotidien, de répondre à ses demandes.

Comme le précise le Député provincial en charge des Relations extérieures, Georges Pire, « il s'agit de répondre au mieux aux attentes en matière d'information sur l'Union européenne des collectivités locales, des associations, des enseignants, des étudiants, ou de tout citoyen, en offrant gratuitement de l'information, de la documentation et des animations. »

Un stand Europe Direct sera présent sur différentes manifestations comme les prochains Villages de la Province à Blegny (8 et 9/10), à Hannut (12 et 13/11) et Saint-Vith (3 et 4/12). Un jeu-concours vous permettra de gagner des visites des institutions européennes installées à Bruxelles. Une exposition sur l'Europe sera

également proposée durant le mois d'octobre au Palais provincial de Liège. Un dossier pédagogique accompagnera cette expo présentant une série de « cartes d'identité » des pays de l'Union européenne. ■

## Vos relais Europe Direct en Province de Liège : où les trouver ?

### Coordinateur :

Bureau des Relations extérieures de la Province de Liège (BREL)

Place St-Lambert, 18A à 4000 Liège

europedirect@provincedeliege.be

Tél. 04/232.33.60

### Avec le soutien de :

La Maison des Langues

Rue de la Régence, 42 à 4000 Liège

maisondeslangues@provincedeliege.be

Tél. 04/237.23.50

Les Antennes d'Information du Service Communication de la Province

A Huy – Avenue des Ardennes, 8 à 4500 Huy

antenne.huy@provincedeliege.be

Tél. 085/25.45.53

A Verviers – Rue des Martyrs, 1 à 4800 Verviers



antenne.verviers@provincedeliege.be  
Tél. 087/35.08.48

A Waremme – Place du Roi Albert 1<sup>er</sup>, 16 à 4300  
Waremme-antenne.waremme@provincedeliege.be  
Tél. 019/33.18.95

Europe Direct Contact Center  
Tél. 00 800 67 89 10 11  
europedirect.europa.eu

## Académie provinciale des Sports, nouvelles disciplines pour 2010-2011

L'Académie provinciale des Sports continue son développement dans les différents arrondissements de notre territoire (à Fléron, Herstal, Verviers, Wanze et Waremme). Comme nous vous l'expliquions en détail dans notre numéro d'avril dernier (n°49), elle s'adresse aux enfants de 4 à 11 ans. L'objectif est de susciter l'envie de découvrir différents sports de façon ludique et sans esprit de compétition. L'Académie permet également de constituer un tremplin entre le sport à l'école et le sport spécialisé dans les clubs et fédérations. Objectif : lutter contre le décrochage sportif et le désintérêt des jeunes pour le sport en évoluant au rythme de l'enfant.

### Des sports pour tous les goûts

Les enfants de 4 à 7 ans peuvent découvrir la psychomotricité en 24 séances pour le prix de 30 €. De 6 à 11 ans, une multitude de sports sont proposés depuis quelques mois : tennis, hockey, judo, escrime, badminton, tennis de table... Le vélo, la danse et l'équitation s'ajoutent cette année à cette liste déjà longue. Pour chacun des sports, il est possible de participer à des ateliers de découverte

ludique et/ou de progresser. De multiples combinaisons sont possibles à des prix particulièrement abordables. N'hésitez plus, mettez du sport dans la vie de vos enfants ! ■

Infos : Service des Sports de la Province de Liège – 04/237.91.58 – [www.plgssports.be](http://www.plgssports.be) – [academiedessports@provincedeliege.be](mailto:academiedessports@provincedeliege.be)  
Attention, le nombre de places est limité !



## « Vous n'avez pas un enfant parfait »



L'air du temps est à la performance, soyons parfaits, dans tous les domaines, c'est le seul salut. La manière dont nous concevons notre rôle de parent ainsi que l'éducation de nos enfants n'échappent malheureusement pas à cette course absurde à la perfection. Dans des domaines aussi sensibles et fondamentaux, est-il vraiment raisonnable, ou plutôt contre-productif, de tenter d'atteindre l'inaccessible étoile de « l'éducation parfaite, par des parents parfaits, pour des enfants parfaits » ? Diane Drory est psychologue et psychanalyste, spécialiste des troubles de la petite enfance et auteur de nombreux ouvrages et articles, dont entre autres « Un père, pour quoi faire ? » (Soliflor, 2007) ou encore « Cris et châtements » (De Boeck, 1997). Cette

conférence, organisée par le Centre provincial d'Information et de Prévention pour le Respect de l'Enfant et de l'Adolescent, nous rappellera que le droit à l'échec constitue un élément fondateur de l'éducation des enfants. « Il est donc peut-être nécessaire de repenser cette éducation en rendant aux enfants et à leurs parents le droit de ne pas être parfaits », souligne Katty Firquet, Députée en charge des Affaires Sociales. ■

Infos : Diane Drory : « Vous n'avez pas un enfant parfait », mardi 19 octobre 2010 à partir de 19h00, Centre Culturel de Chênée (Rue de l'Église, 1 à 4032 Chênée).

Renseignements et inscriptions : Province de Liège, Maison du Social, C.I.P.R.E.A. Tél. : 04/237.93.12-24 - [ciprea@provincedeliege.be](mailto:ciprea@provincedeliege.be)  
ENTREE GRATUITE mais RESERVATION OBLIGATOIRE vu le nombre de places limitées.

# Santé, sport, tourisme, culture... Les rendez-vous d

## AMAY

■ 16, 17, 21/09 - 1, 5, 7, 15, 19, 21/10 - 4, 5, 16, 18, 19/11 - 2, 3, 7, 16, 17, 21/12 : Présence du Bibliobus à différents endroits de la commune.

Infos : 04 237 95 05

## CHÂTEAU DE JEHAY

Infos : 085/82 44 00

■ Du 5/06 au 3/10 :

Exposition d'art contemporain.  
■ 11, 12/09 de 11 à 18h : 22<sup>e</sup> journées du Patrimoine.  
■ 26/09 : Marche des aînés.  
■ 29/10 de 17h à minuit : 3<sup>e</sup> édition de la nuit des sorcières. Ballades contées terrifiantes sur les sentiers de l'étrange à la lumière des bougies. Château hanté, déambulateurs, grimage, bricolages. Animation musicale, bar et petite restauration sous chapiteau.

## ANTHISNES

■ 10, 24/09 - 8, 22/10 - 12, 26/11 - 10/12 : Présence du Bibliobus à différents endroits de la commune.

Infos : 04 237 95 05

■ 11, 15/10 : Présence du Webbus à différents endroits de la commune.

Infos : 04/330 74 49

## AWANS

■ 16/09 - 7, 21/10 - 4, 18/11 - 2, 16/12 : Présence du Bibliobus à différents endroits de la commune. Infos : 04 237 95 05

## AYWAILLE

■ 21/09 - 5, 19/10 - 16/11 - 7, 21/12 : Présence du Bibliobus à différents endroits de la commune. Infos : 04 237 95 05

■ 7/10 - 4/11 : Présence du Webbus à différents endroits de la commune.

Infos : 04/330 74 49

## BASSENGE

■ 15, 20/09 - 4, 6, 18, 20/10 - 3, 17/11 - 1, 6, 15, 20/12 : Présence du Bibliobus à différents endroits de la commune. Infos : 04 237 95 05

## BERLOZ

■ 13/09 - 11, 25/10 - 8, 22/11 - 13/12 : Présence du Bibliobus à différents endroits de la commune. Infos : 04 237 95 05

## BLENGNY

■ 15, 20/09 - 4, 6, 18, 20/10 - 3, 17/11 - 1, 6, 15, 20/12 : Présence du Bibliobus à différents endroits de la commune. Infos : 04 237 95 05

## DOMAINE TOURISTIQUE DE BLENGNY-MINE

Infos : 04/387 43 33

■ Du 23/04 au 6/11 :

Exposition « La légende du Cyclisme ».  
■ 11 et 12/09 : Journée du Patrimoine.  
■ 25/09 : « 7<sup>e</sup> Spéciale de Race Schnauzer et Pinscher ». Exposition canine.  
■ 2, 3/10 : Marche populaire organisée par le Club de marche de Mortier « Mortier, c'est l' pied ».  
■ 8, 9/10 : Village de la Province. Présentation des services provinciaux et présence de l'ensemble des cars de la Province.  
Infos : 04/220 21 22  
■ 4/12 : Sainte-Barbe de la Confrérie des « Maïsses Houyeûs dè Payis d' Lîdje »

## CLAVIER

■ 23/09 - 14, 28/10 - 25/11 - 9, 23/12 : Présence du Bibliobus à différents endroits de la commune.

Infos : 04 237 95 05

## DALHEM

■ 20/09 - 4, 18/10 - 6, 20/12 : Présence du Bibliobus à différents endroits de la commune. Infos : 04 237 95 05

## DONCEEL

■ 13/09 - 11, 25/10 - 8, 22/11 - 13/12 : Présence du Bibliobus à différents endroits de la commune. Infos : 04 237 95 05

## ENGIS

■ 10, 24/09 - 8, 22/10 - 12, 26/11 - 10/12 : Présence du Bibliobus à différents endroits de la commune.

Infos : 04 237 95 05

## FAIMES

■ 13, 23/09 - 11, 14, 25, 28/10 - 8, 22, 25/11 - 9, 13, 23/12 : Présence du Bibliobus à différents endroits de la commune. Infos : 04 237 95 05

## FERRIÈRES

■ 17/09 - 1, 15/10 - 5, 19/11 - 3, 17/12 : Présence du Bibliobus à différents endroits de la commune.

Infos : 04 237 95 05

■ 10, 11/09 : Présence du stand Liège Province Festive au Festival Bucolique de Ferrières. Infos : 04/349 51 33

## FEXHE-LE-HAUT-CLOCHER

■ 23/09 - 14, 28/10 - 25/11 - 9, 23/12 : Présence du Bibliobus à différents endroits de la commune.

Infos : 04/237 95 05

■ 14/09 : Présence du Webbus à différents endroits de la commune. Infos : 04/330 74 49

## FLÉMALLE

■ 16/09 - 7, 21/10 - 4, 18/11 - 2, 16/12 : Présence du Bibliobus à différents endroits de la commune.

Infos : 04/237 95 05

## FLÉRON

■ 15/09 - 6, 20/10 - 3, 17/11 - 1, 15/12 : Présence du Bibliobus à différents endroits de la commune.

Infos : 04/237 95 05

## GRÂCE-HOLLOGNE

■ 13/09 - 11, 25/10 - 8, 22/11 - 13/12 : Présence du Bibliobus à différents endroits de la commune. Infos : 04/237 95 05

■ 3/10 : Présence du Webbus à différents endroits de la commune. Infos : 04/330 74 49

## HANNUT

■ 12, 13/11 : Village de la Province. Présentation des services provinciaux et présence de l'ensemble des cars de la Province

Infos : 04/220 21 22

## HÉRON

■ 23/09 - 14, 28/10 - 25/11 - 9, 23/12 : Présence du Bibliobus à différents endroits de la commune

Infos : 04/237 95 05

## HERSTAL

■ 22/09 - 13, 27/10 - 10, 24/11 - 8, 22/12 : Présence du Bibliobus à différents endroits de la commune

Infos : 04/237 95 05

## HERVE

■ 14, 15, 23, 28/09 - 6, 12, 14, 20, 26, 28/10 - 3, 9, 17, 23, 25/11 - 1, 9, 14, 15, 23/12 : Présence du Bibliobus à différents endroits de la commune. Infos : 04/237 95 05

## JALHAY

■ 20, 21/09 - 4, 5, 18, 19/10 - 16/11 - 6, 7, 20, 21/12 : Présence du Bibliobus à différents endroits de la commune. Infos : 04/237 95 05

## JUPRELLE

■ 15/09 - 6, 20/10 - 3, 17/11 - 1, 15/12 : Présence du Bibliobus à différents endroits de la commune.

Infos : 04/237 95 05

## LIÈGE

■ 22/09 à 20h au Palais des Congrès : « Silences, non-dits et secrets de famille : mode d'emploi » par Serge Tisseron (Psychiatre, psychanalyste, directeur de recherches à Paris X-Nanterre et écrivain). Conférence organisée dans le cadre du cycle « Etre parent autrement ».

Infos et réservation : 0486/46.35.74 ou par mail à l'adresse ef@yakoudou.be (www.yakoudou.be)

■ 9/10 à 20h au Forum :

Concert Ça balance « Carte blanche à Atomique Deluxe »

■ 13/10 à 20h au Palais des Congrès : « Aider à grandir par l'humour et l'estime de soi : un défi de parent » par Bruno Humbeek (Psychopédagogue, chercheur à l'Université de Mons-Hainaut et écrivain). Conférence organisée dans le cadre du cycle « Etre parent autrement ».

## Infos et réservation :

0486/46.35.74 ou par mail à l'adresse ef@yakoudou.be (www.yakoudou.be)

■ 14/10 à 20h à l'Auditoire du Grand Curtius : « L'écrivain André Baillon, son œuvre, la santé mentale et nous ».

Infos : 04/221.18.50

■ 24/11 à 20h au Palais des Congrès : « Pour ne plus vivre sur la planète taire » par Jacques Salomé (Formateur en relations humaines et écrivain). Conférence organisée dans le cadre du cycle « Etre parent autrement ».

Infos et réservation : 0486/46.35.74 ou par mail à l'adresse ef@yakoudou.be (www.yakoudou.be)

■ 22/09 - 13, 27/10 - 10, 24/11 - 8, 22/12 : Présence du Bibliobus à différents endroits de la commune.

Infos : 04/237 95 05

## MUSÉE DE LA VIE WALLONNE

Infos : 04/237 90 50

■ 11, 12/09 : Journée du Patrimoine.

■ 18, 19/10 : Fêtes de Wallonie SPECTACLES DU THÉÂTRE DE MARIONNETTES DU MUSÉE DE LA VIE WALLONNE

Infos : 04/237 90 40

■ 12/09 : « Qui en veut à Charlemagne » à 10h30.

■ 15/09 : « Blanche Neige » à 14h30.

■ 17/09 : « L'arrivée d'Angélique, princesse de Cathay, à Paris » à 20h.

■ 19/09 : « La grotte mystérieuse » à 14h30.

■ 22/09 : « Le saphir de la reine » à 14h30.

■ 26/09 : « La Belle au bois dormant » à 10h30.

■ 29/09 : « Le gnome mangeur d'yeux » à 14h30.

■ 3/10 : « La vengeance de Gérald » à 10h30.

■ 6/10 - 21/11 : « Les quatre fils Aymon » à 14h30.

■ 10/10 : « La fée du vallon » à 10h30.

■ 13/10 : « Le noir Bertrand » à 14h30.



Le 29/10, le Château de Jehay vous accueille pour la 3<sup>e</sup> édition de la nuit des sorcières.

Découvrez notre Province lors de son village. Etapes à Blegny (8 et 9/10), Hannut (12 et 13/11), Saint Vith (3 et 4/12).





# e la Province de Liège dans vos villes et communes

■ 15/10 : « Le combat de Roland et Ferragus » à 20h.  
 ■ 17/10 : « Les nutons de Soiron » à 10h30.  
 ■ 20/10 : « La paix de Vienne » à 14h30.  
 ■ 24/10 : « Le songe d'Amandine » à 10h30.  
 ■ 27/10 : « Nanouck le sorcier » à 14h30.

■ 31/10 : « Drôle de bonhomme » à 10h30.  
 ■ 2, 3/11 : « La nuit des sorcières » à 14h30.  
 ■ 4/11 : « Qui a peur du loup-garou ? » à 14h30.  
 ■ 6, 7, 9/11 : « Tatï l'Pèriqui » à 19h.

■ 7/11 : « Tchantchès chevalier » à 10h30.  
 ■ 10/11 : « Barbe bleue » à 14h30.  
 ■ 14/11 : « La ruse de Charlemagne » à 10h30.  
 ■ 17/11 : « Le trésor des corsaires » à 14h30.  
 ■ 19/11 : « Agricant, empereur de Tartarie » à 20h.

■ 24/11 - 1, 5/12 : « Le mystère de saint Nicolas ».  
 ■ 28/12 : « La récompense du sage » à 10h30.  
 ■ 8, 15, 28/12 : « Le Père Noël a disparu ».  
 ■ 12/12 : « Le retour de la reine Guenièvre » à 10h30.

■ 17, 19, 22, 26/12 : « Li Naissance »  
 ■ 29/12 : « Les chevaliers de la Table ronde » à 14h30.  
 ■ 30/12 : « Orson et Valentin » à 14h30.

## CROISIÈRES SUR LE BATEAU PAYS DE LIÈGE

Infos : 04/387 43 33  
 ■ 3/10 - 7/11 - 12/12 : Croisières « Shopping à Maastricht ».  
 ■ 19/09 : Croisières « Fêtes de Wallonie » à la découverte de la Cité ardente.  
 ■ 22/09 : Croisière « Deux pays » : Liège-Maastricht-Liège  
 ■ 26/09 : Croisière « Montagne Saint-Pierre ».  
 ■ 2, 16, 30/10 - 6, 19, 20/11 : Croisières gourmandes avec repas aux chandelles et animation musicale.

## LIERNEUX

■ 14/09 - 12, 26/10 - 9, 23/11 - 14/12 : Présence du Bibliobus à différents endroits de la commune. Infos : 04/237 95 05

## LIMBOURG

■ 14, 28/09 - 12, 26/10 - 9, 23/11 - 14/12 : Présence du Bibliobus à différents endroits de la commune. Infos : 04/237 95 05  
 ■ 1/10 - 5/11 - 2/12 : Présence

du Webbus à différents endroits de la commune. Infos : 04/330 74 49

## MALMEDY

■ 22/09 - 13, 27/10 - 10, 24/11 - 8, 22/12 : Présence du Bibliobus à différents endroits de la commune. Infos : 04/237 95 05

## MARCHIN

■ 23/09 - 14, 28/10 - 25/11 - 9, 23/12 : Présence du Bibliobus à différents endroits de la commune. Infos : 04/237 95 05

## MODAVE

■ 16, 23/09 - 7, 14, 21, 28/10 - 4, 18, 25/11 - 2, 9, 16, 23/12 : Présence du Bibliobus à différents endroits de la commune. Infos : 04/237 95 05  
 ■ 6/10 - 10/11 - 8/12 : Présence du Webbus à différents endroits de la commune. Infos : 04/330 74 49

## NANDRIN

■ 13, 16/09 - 7, 11, 21, 25/10 - 4, 8, 18, 22/11 - 2, 13, 16/12 : Présence du Bibliobus à différents endroits de la commune. Infos : 04/237 95 05

## NEUPRÉ

■ 13, 21/09 - 5, 11, 19, 25/10 - 8, 16, 22/11 - 7, 13, 21/12 : Présence du Bibliobus à différents endroits de la commune. Infos : 04/237 95 05

## OREYE

■ 16, 21/09 - 5, 7, 19, 21/10 - 4, 16, 18/11 - 2, 7, 16, 21/12 : Présence du Bibliobus à différents endroits de la commune. Infos : 04/237 95 05

## OUFFET

■ 16/09 - 7, 21/10 - 4, 18/11 - 2, 16/12 : Présence du Bibliobus à différents endroits de la commune. Infos : 04/237 95 05

## OUPEYE

■ 20, 22/09 - 4, 13, 18, 27/10 - 10, 24/11 - 6, 8, 20, 22/12 : Présence du Bibliobus à différents endroits de la commune. Infos : 04/237 95 05

## PEPINSTER

■ 23/09 - 14, 28/10 - 25/11 - 9, 23/12 : Présence du Bibliobus à différents endroits de la commune. Infos : 04/237 95 05

## PLOMBIÈRES

■ 20/09 - 4, 18/10 - 6, 20/12 : Présence du Bibliobus à différents endroits de la commune. Infos : 04/237 95 05

## REMICOURT

■ 13, 23/09 - 11, 14, 25, 28/10 - 8, 22, 25/11 - 9, 13, 23/12 : Présence du Bibliobus à différents endroits de la commune. Infos : 04/237 95 05

## SAINT-VITH

■ 3, 4/12 : Village de la Province. Présentation des services provinciaux et présence de l'ensemble des cars de la Province. Infos : 04/220 21 22

## SERAING

■ 30/09 : Présence du Webbus à différents endroits de la commune. Infos : 04/330 74 49  
 ■ 14, 21, 28/10 : Présence du Webbus à différents endroits de la commune. Infos : 04/330 74 49  
 ■ 23/09 : Présence d'un stand Santé et Qualité de vie de la Province de Liège à la Journée des Aînés à la salle des fêtes du CPAS. Infos : 04/349 51 33

## SOUMAGNE

■ 15/09 - 6, 20/10 - 3, 17/11 - 1, 15/12 : Présence du Bibliobus à différents endroits de la commune. Infos : 04/237 95 05

## SPA

■ 20/09 - 4, 18/10 - 6, 20/12 : Présence du Bibliobus à différents endroits de la commune. Infos : 04/237 95 05

## SPRIMONT

■ 10, 21, 24/09 - 5, 8, 19, 22/10 - 12, 16, 26/11 - 7, 10, 21/12 : Présence du Bibliobus

à différents endroits de la commune. Infos : 04/237 95 05

## STAVELOT

■ 20/09 - 4, 18/10 - 6, 20/12 : Présence du Bibliobus à différents endroits de la commune. Infos : 04/237 95 05

## STOUMONT

■ 14, 21, 28/09 - 5, 12, 19, 26/10 - 9, 16, 23/11 - 7, 14, 21/12 : Présence du Bibliobus à différents endroits de la commune. Infos : 04/237 95 05

## THEUX

■ 21/09 - 5, 19/10 - 16/11 - 7, 21/12 : Présence du Bibliobus à différents endroits de la commune. Infos : 04/237 95 05

## THIMISTER

■ 14, 28/09 - 12, 26/10 - 9, 23/11 - 14/12 : Présence du Bibliobus à différents endroits de la commune. Infos : 04/237 95 05

## TINLOT

■ 16/09 - 7, 21/10 - 4, 18/11 - 2, 16/12 : Présence du Bibliobus à différents endroits de la commune. Infos : 04/237 95 05

## VERLAINE

■ 10, 13, 24/09 - 8, 11, 22, 25/10 - 8, 12, 22, 26/11 - 10, 13/12 : Présence du Bibliobus à différents endroits de la commune. Infos : 04/237 95 05

## VERVIERS

■ 14, 28/09 - 12, 26/10 - 9, 23/11 - 14/12 : Présence du Bibliobus à différents endroits de la commune. Infos : 04/237 95 05

## VILLERS-LE-BOUILLET

■ 13, 17/09 - 1, 11, 15, 25/10 - 5, 8, 19, 22/11 - 3, 13, 17/12 : Présence du Bibliobus à différents endroits

de la commune. Infos : 04/237 95 05

## VISÉ

■ 20, 22/09 - 4, 13, 18, 27/10 - 10, 24/11 - 6, 8, 20, 22/12 : Présence du Bibliobus à différents endroits de la commune. Infos : 04/237 95 05

## WAIMES

■ 22/09 - 13, 27/10 - 10, 24/11 - 8, 22/12 : Présence du Bibliobus à différents endroits de la commune. Infos : 04/237 95 05  
 ■ 13, 16, 20/09 - 5, 12, 18/10 : Présence du Webbus à différents endroits de la commune. Infos : 04/330 74 49

## CENTRE NATURE DE BOTRANGE

Infos : 080/44 03 00  
 ■ 2, 3/10 : Weekend Champignons. Exposition, récoltes, promenades guidées et gastronomie.  
 ■ 20/11 : Journée de l'arbre. Distribution gratuite d'arbres indigènes.  
 ■ Du 20/11 au 24/12 : Marché de Noël artisanal intérieur.  
 ■ Jusqu'au 5/11 : « Natur'a ma porte » Exposition visant à comprendre l'importance de préserver la nature près de chez soi.  
 ■ D'avril à octobre : les balades en « Chars-à-bancs » pour découvrir les sommets de notre pays de façon originale.

## WAREMME

■ 13/09 - 11, 25/10 - 8, 22/11 - 13/12 : Présence du Bibliobus à différents endroits de la commune. Infos : 04/237 95 05  
 ■ 17, 24/09 : Présence du Webbus à différents endroits de la commune. Infos : 04/330 74 49



**Action 1+1 du lundi au jeudi**  
 Une entrée aux bains\* gratuite pour une payante.

**Action 2+1 du vendredi au dimanche.**  
 Une entrée aux bains\* gratuite pour deux payantes.

\*Prix Entrée bains pour 3 heures : 17€ par pers.  
 Offre valable jusqu'au 30 octobre 2010 exclusivement aux Thermes de Spa.

www.Thermesdespa.com  
 Tél. 087 77 25 60

Offre non cumulable avec d'autres promotions.

# Retravailler après la maladie ou l'accident

Le Centre de Réadaptation au Travail de la Province de Liège (implanté à Abée-Scry, Tinlot) est une structure d'insertion et de réinsertion professionnelle dédiée à la personne adulte qui, après un accident ou une maladie, doit envisager une reconversion. Sa mission : permettre l'accès ou le retour durable à l'emploi grâce à l'acquisition de compétences.

Créé en 1962 par la Province de Liège, et développé ensuite en collaboration avec la Région wallonne et l'AWIPH (Agence wallonne pour l'intégration des Personnes handicapées), le CRT est l'un des treize centres de formation professionnelle agréés par cette dernière. Il bénéficie du soutien du Fonds Social Européen. Il ne s'agit pas uniquement d'un organisme de formation même si celle-ci est un moyen évident pour permettre le retour à l'emploi. Le CRT propose en parallèle une véritable politique d'accompagnement de la personne.

« Retrouver des perspectives d'avenir après un accident ou une maladie, c'est un formidable défi à relever, explique le Député provincial Georges Pire (Santé). Au niveau de la motivation, des efforts à fournir et de la persévérance mais c'est aussi un défi que de trouver le bon interlocuteur, le bon conseiller, le bon opérateur de formation et finalement la bonne combinaison entre tous ces partenaires pour trouver une réponse individuelle. »

## Repositionner la personne sur le marché de l'emploi

Avant toute action destinée à repositionner la personne sur le marché de l'emploi, le CRT pose un diagnostic et formule toute une série de conseils. C'est la mission « OPS » (pour orientation professionnelle spécialisée). Le bilan interdisciplinaire dressé par une équipe composée de médecin, psychologue, assistante sociale et référents pédagogiques, permet de dégager les pistes susceptibles de mener à un projet de réorientation socioprofessionnelle réaliste. Cette étape est l'occasion de cibler les aptitudes et la motivation plutôt que les acquis. Après quoi des options sont émises au bénéficiaire et des propositions concrètes sont relayées à l'organisme qui a sollicité l'examen (mutualités, AWIPH, assurances...). Ces recommandations sont spécifiques à chaque personne : conseil de reclassement direct, de contrat d'adapta-



tion en entreprise, de formule de préformation... De son côté, le centre de formation professionnelle propose des filières dans le secteur tertiaire présentant un profil sédentaire, de technologie de pointe et à caractère essentiellement intellectuel, donc particulièrement adaptées aux personnes présentant des problèmes de santé physique. Un programme de préformation « Pyramides » présente une formule d'activation et de remise à niveau en vue d'une formation en entreprise, d'un reclassement professionnel direct ou d'une préparation spécifique à une formation qualifiante en centre. Il s'agit d'acquérir de vraies compétences en mathématiques et français, en informatique et de développer des compétences comportementales adaptées aux situations de formation et d'emploi.

## Travaux de bureau, bureau d'études, technique PC

Les formations qualifiantes concernent trois secteurs et plusieurs filières-métiers : travaux de bureau (employé de bureau, secrétariat, comptabilité),

bureau d'études (dessinateur bâtiment, dessinateur mécanique, dessinateur de schémas électriques, mètreur-deviseur) et technique PC (maintenance informatique, réseaux). « Le CRT dispose d'une équipe pédagogique expérimentée composée principalement de professionnels issus du monde de l'entreprise. L'accompagnement est organisé selon les besoins particuliers et sur le mode de la formation en alternance (centre-entreprise), ajoutent Georges Pire et Dominique Collignon, Président et Directrice du Centre. Le CRT active divers outils en parallèle à la formation : cellule d'insertion professionnelle, atelier social, consultations médicales et psychologiques... »

Les parcours formatifs sont agencés en modules de 6 mois. Ils varient de 6 mois à 2 ans. Le développement de synergies avec les entreprises offre l'opportunité de stages favorisant l'adaptation professionnelle, facteur concourant au haut degré de reclassement. Le CRT développe aussi un partenariat étroit avec l'Enseignement de Promotion sociale afin notamment d'assurer à ses « patients » l'obtention d'un diplôme reconnu par la Communauté française et donc l'accès aux métiers du secteur public. Une formule d'hébergement (22 lits avec possibilité de repas) est possible pour les personnes dont le domicile est trop éloigné du Centre, ou dont l'état de santé ne permet pas encore d'effectuer au quotidien de longs déplacements. Le CRT dispose d'une importante infrastructure adaptée à ses usagers : locaux spacieux et accessibles aux personnes à mobilité réduite, matériel et outils performants en phase avec les exigences en entreprises. ■



Infos : Centre de Réadaptation au Travail  
Rue de Dinant, 106 à 4557 Tinlot  
085/24.38.50  
[www.lecrt.be](http://www.lecrt.be)

# Le Palais provincial s'ouvre à vous

Sur la Place Saint-Lambert, le prestigieux Palais des Princes-Évêques, fierté des Liégeois, abrite le Palais provincial et le Palais de Justice alliant, dans une conception harmonieuse, les architectures des 16<sup>e</sup>, 18<sup>e</sup> et 19<sup>e</sup> siècles. La partie de l'édifice où siègent le Collège et le Conseil provincial de Liège et qui accueille la résidence officielle du Gouverneur, sera accessible aux visiteurs lors des 22<sup>e</sup> Journées du Patrimoine, ces 11 et 12 septembre.

Le Palais provincial fut conçu par l'architecte Charles Delsaux, choisi à l'unanimité par la Commission Royale des Monuments et Sites. Le



Roi Léopold 1<sup>er</sup> posa la première pierre, le 11 juin 1849, soit treize ans après l'approbation de la loi instaurant officiellement les provinces belges. Tous

les travaux seront terminés en 1887. Depuis la fin du 20<sup>e</sup> siècle, la Cour Notger du Palais provincial s'est agrandie et embellie d'une jolie fontaine et de parterres offrant ainsi une perspective florale et conviviale.

## A voir au rez-de-chaussée

**Hall d'entrée :** vue de la volée d'escalier sud, style néo-gothique. Au fond : « Restitution du Prince-Évêque Notger » par Barthélemy Vieillevoxe.



**Ancienne antichambre** de l'Etat noble. Style rococo, tapisserie d'Audenaerde, peintures de fleurs de Jean-Georges-Christian Coclers (1750), gorge du plafond peinte par Joseph Carpay (vers 1860).

**Salle à manger :** style néo-rococo, milieu du 19<sup>e</sup> siècle, dessus de porte peints de corbeilles de fleurs et de fruits par Joseph Carpay.

## A visiter au 1<sup>er</sup> étage

La salle du Conseil provincial est de style néo-gothique polychrome. Sa voûte est décorée des blasons de nombreux Princes-Évêques, alternant avec ceux des cantons judiciaires de la Province. Entre deux fenêtres, une double tribune baroque en chêne sculpté par Jean Del Cour. C'est depuis cette salle que sont retransmises, en direct par

les télé locales RTC Tél-Liège et TéléVesdre, les débats thématiques du Conseil provincial de Liège dont



nous vous proposent régulièrement les comptes-rendus. Les séances ordinaires et publiques du Conseil provincial ont quant à elle lieu chaque dernier jeudi du mois (sauf juillet et août).

La salle du Collège provincial (le pouvoir exécutif de la Province) est ornée de grandes tapisseries. Les deux plus intéressantes furent com-

mandées en 1750 par l'Etat Tiers au Bruxellois Davis Leyniers pour décorer la chambre et l'antichambre. Jadis, c'est ici que siégeaient les échevins. De nos jours, les Députés provinciaux qui composent le Collège y tiennent séance tous les jeudis matin.

Textes issus de la brochure de présentation « Le Palais provincial » éditée par la Province de Liège et disponible en plusieurs langues : français, allemand, néerlandais, anglais, espagnol et italien. ■

## Infos :

Le Palais provincial de Liège sera accessible le samedi 11/09 de 13 à 18h et le dimanche 12/09 de 11 à 18h.

Service Protocole de la Province de Liège 04/232.32.33 - Place St-Lambert, 18A à Liège - [protocole@provincedeliege.be](mailto:protocole@provincedeliege.be)



La salle de réunion du Collège provincial de Liège.

## De la boue pour sauver les hirondelles

A Liège, il n'existerait plus que deux colonies d'hirondelles dont une située dans la Cour Notger du Palais provincial. Chaque année, en principe, les hirondelles reviennent vers leurs nids, dans les moulures des fenêtres du Palais, qu'elles réparent avec de la boue. Malheureusement celle-ci commence à manquer et, selon l'association pour la protection de la nature NATAGORA, il existe un risque certain de perdre cette colonie du centre-ville qui aurait atteint son minimum historique en 2009. La solution : mettre à leur disposition un réservoir de boue à un endroit stratégique de la Cour Notger. Cette initiative de la Ville et de la Province de Liège, de NATAGORA et des services du Gouverneur Michel Foret, est accompagnée d'un panneau didactique expliquant les objectifs de la démarche. A découvrir aussi lors de votre visite au Palais provincial...



## Les artisans à l'honneur

L'édition 2010 des Journées du Patrimoine (2<sup>e</sup> week-end de septembre) rappellera l'importance des métiers du patrimoine. Plusieurs catégories de métiers seront évoquées. Au Palais provincial de Liège, différents artisans feront ainsi découvrir leur savoir-faire au public.

### Samedi 11/09

- 14h : M. Guillemin, tapissier garnisseur
- 15h : Mme Zeimes, atelier ensemble décorateur
- 16h : Le Beau Meuble Liégeois, M. Foguette, ébénisterie
- 17h : M. Andras, restauration de luminaires, fabrication de lampes

### Dimanche 12/09

- 11h15 : M. Guillemin, tapissier garnisseur
- 12h30 : M. Andras, restauration de luminaires, fabrication de lampes
- 13h30 : Le Beau Meuble Liégeois, M. Foguette, ébénisterie
- 14h30 : M. Andras, restauration de luminaires, fabrication de lampes
- 15h30 : Mme Zeimes, atelier ensemble décorateur
- 16h30 : Le Beau Meuble Liégeois, M. Foguette, ébénisterie

# Le rugby transforme l'essai du « sport-études »

Le rugby se modernise tout en gardant ses racines, son esprit, sa philosophie, ce qui participe probablement à l'augmentation de sa popularité. A l'écoute de tous les sports et de tous les sportifs, et disposant d'un réseau d'enseignement diversifié et performant, la Province de Liège a depuis longtemps développé plusieurs programmes de « sport-études ». A la suite de sports comme le football, il semblait donc naturel de mettre en place un sport-études rugby, le premier en Communauté française. Celui-ci a pris ses quartiers à l'Institut provincial d'Enseignement secondaire de Seraing Jemeppe-Ougrée.

Le concept d'un « sport-études rugby » pourrait conduire à un double malentendu. Tout d'abord, le rugby n'est pas nécessairement un sport extrême, réservé aux jeunes dont les muscles seraient inversement proportionnels à l'intelligence. Certes le rugby est un sport physique et combatif, mais c'est avant tout un sport qui fait appel à des qualités mentales et à des notions aussi fondamentales que l'esprit de groupe, la maîtrise de soi et le respect de l'autre. Précisons également qu'au-delà de la caricature, le rugby est une discipline variée, ou chacun peut apporter sa pierre à l'édifice, et donc trouver sa place, en fonction de ses qualités, qu'il soit grand, petit, fort ou rapide. Comme il se dit dans le milieu, il faut sur le terrain à la fois, des démenageurs de pianos et ceux qui en jouent.

Autre source de malentendu, il ne s'agit pas de brader une formation scolaire au détriment d'une championnate sportive. Tant les enseignants que les éducateurs sportifs ou les entraîneurs de clubs s'accordent en général sur le fait que la progression dans le sport doit rester indissociable de la réussite scolaire. Cette formation décerne un diplôme de l'enseignement secondaire en hu-



Le rugby est une discipline variée, ou chacun peut apporter sa pierre à l'édifice, et donc trouver sa place, en fonction de ses qualités.

manités techniques de transition, le « tronc commun » restant identique tandis que les options sont bien évidemment réorientées vers les activités sportives et le sport choisi en particulier. Selon les années, outre les heures d'éducation physique « classique » et de préparation physique, le programme prévoit de 4 à 7 heures d'activité rugby spécifique, dont au moins 1 heure de théorie. Le sport-études est accessible en externat mais également à l'internat de l'IPES de Jemeppe, permettant au jeune de suivre régulièrement les entraînements de son club. Un dialogue s'installe ainsi entre l'école et les clubs, encore renforcé par des partenariats permanents avec la Ligue Belge Francophone de Rugby en termes de formation des

jeunes, ainsi qu'avec la Fédération Belge de Rugby. Par ailleurs, la Province de Liège se réjouit d'apprendre l'installation, dès ce mois de septembre, du centre de formation de la Ligue belge francophone de rugby au centre ADEPS du Blanc Gravier, au Sart-Tilman. Une trentaine de jeunes incorporeront le centre, dont près de la moitié sont inscrits à l'IPES de Jemeppe et à l'Ecole polytechnique de Seraing. Outre un réel savoir faire en matière d'études sportives, basé sur 25 ans d'expérience dans l'organisation d'options liées à l'éducation physique (Football, Basket-ball, Hand-ball, cyclisme, Tennis de table, Multisport, Rugby), l'école présente de nombreux autres atouts. Citons

la facilité d'accès via une gare routière ou ferroviaire, un internat de 92 chambres et deux cars qui facilitent grandement les déplacements. Enfin, l'école dispose d'une infrastructure sportive riche de trois gymnases, d'un hall omnisports, et de deux terrains situés au Bois de l'Abbaye et à Naimette. ■

**Infos :** IPES Seraing Jemeppe-Ougrée, Quai des Carmes, 43 - 4101 JEMEPPE (Seraing)  
Tél. : 04 / 237 98 48 (direction) ou 04 / 237 93 64 (secrétariat pédagogique)  
ipesseraing@provincedeliege  
marcel.stassart@provincedeliege.be

## « Des pionniers ! »

Marcel Stassart, ancien professeur d'éducation physique devenu directeur à l'IPES Seraing, est particulièrement enthousiaste à l'évocation de ce projet innovant : « Je ne me doutais certainement pas lors de mon engagement à la Province de Liège, et encore moins lorsque je regardais à la télévision l'équipe du XV de France emmené par Jean-Pierre Rives, victorieuse du Grand Chelem en 1977 dans la boue

de Lansdowne Road, que nous deviendrions des sortes de pionniers dans le rugby belge, et francophone en particulier. Le projet que nous venons de lancer, soutenu activement par la Ligue, pourrait bien marquer un tournant dans l'évolution de ce sport ! En effet, nous tentons tout simplement de faire entrer le rugby dans le programme scolaire, ce qui constitue une première en Communauté française ».

## Le rugby, parmi d'autres...

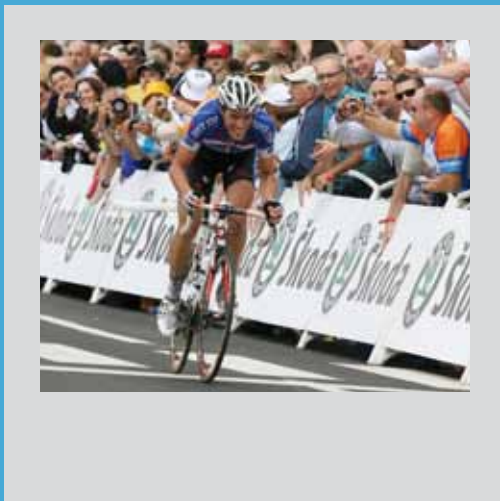
La Province de Liège développe depuis de nombreuses années des programmes d'enseignement liés au sport. Plusieurs écoles provinciales (IPES Hesbaye, EP Verriers, IPES Seraing, IPEA La Reid, IPES Herstal) proposent ainsi des sport-études dans diverses disciplines: athlétisme, football, handball, basket, rugby, équitation, tennis, volley. Les installa-

tions et l'encadrement tant scolaires que sportifs assurent une formation complète sur les deux plans.

Retrouvez tous les renseignements sur <http://ens.provincedeliege.be> ou en appelant le numéro gratuit 0800 14 162.

# Souvenirs, souvenirs...

En juillet dernier, la Province de Liège accueillait le Tour de France : le 5 juillet à Spa pour une arrivée mémorable (25.000 spectateurs) et le 6 juillet à Wanze pour un départ vers Arenberg (20.000 spectateurs). Au total, vous étiez près de 150.000 personnes présentes sur l'itinéraire des deux étapes. Retour en images dans l'ambiance du 3<sup>e</sup> plus grand événement sportif et télévisuel qui était de passage chez nous pour la seizième fois depuis 1948...



Le Français Sylvain Chavanel (équipe Quick-Step) s'est imposé en solitaire pour remporter la 2<sup>e</sup> étape du Tour 2010. Il a été acclamé comme il se doit par le public spadois installé sur la ligne d'arrivée.



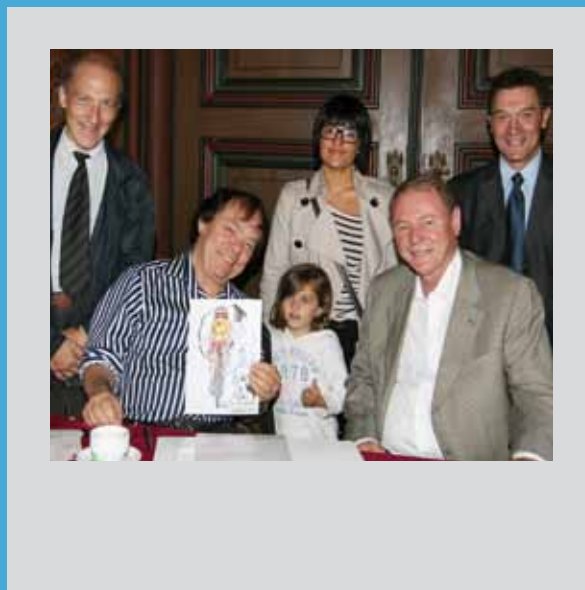
Le Tour de France en Province de Liège a fait le bonheur de tout son public. Petits et grands...



La caravane publicitaire, l'autre facette du Tour de France également très appréciée par les amateurs.



Journée pleine à Spa pour Sylvain Chavanel. Vainqueur de l'étape, il a ensuite enfilé le maillot jaune mais aussi le maillot vert. Il a également remporté le prix de la combativité.



## Félicitations aux gagnants !

L'édition spéciale n°50 de Notre Province vous proposait de participer à un concours afin de remporter un tiré à part du dessin figurant en Une de ce numéro et réalisé pour l'occasion par Walthéry dans le cadre du passage du Tour de France sur notre territoire. Jean-Marie Dheur de Jemeppe, Patricia Vroonen de Saint-Nicolas (ici représentée par sa fille), Philippe Mathieu de Liège et Adrien Théâtre de Malmédy (absent lors de la photo) ont été conviés au Palais provincial afin de rencontrer le célèbre dessinateur et de faire dédicacer leur prix en compagnie du Député provincial Président André Gillès.

Départ groupé à Wanze le mardi 6 juillet pour une 3<sup>e</sup> étape conduisant le peloton à Arenberg Porte du Hainaut, dans le Nord de la France.



# L'Enseignement : actualité au cœur du débat

Le dernier débat thématique du Conseil provincial, retransmis en direct sur RTC Télé-Liège et Télévesdre, s'est tenu au mois de juin dernier. « L'Enseignement, mo(n)de d'emploi(s) pour demain » : un titre d'actualité en cette nouvelle rentrée scolaire.

Par ce débat thématique, André Gilles, Député provincial-Président en charge de l'Enseignement voulait rappeler l'importance que la Province accorde à cette matière importante et à son évolution. « Nous parlons de « Monde d'emplois » car l'Enseignement de la Province de Liège forme à de nombreux métiers en liaison avec les besoins des milieux professionnels, permettant ainsi à ses diplômés de s'insérer sur le marché du travail. Tandis que l'expression « Mode d'emploi » fait tout simplement référence au fonctionnement de notre enseignement provincial, à sa capacité d'adaptation constante aux évolutions de la société et aux atouts dont il dispose pour s'inscrire pleinement dans l'apprentissage tout au long de la vie. » Concrètement, avec des projets comme le Techni Truck, le Centre de Technologie



Joël de Rosnay, Conseiller de la Présidente de la Cité des Sciences de Paris était l'expert invité par le Député provincial Président en charge de l'Enseignement pour ce débat thématique. Son intervention a été enregistrée à Paris dans les impressionnants locaux de la Cité des Sciences.



Avancée en arts graphiques de Flémalle et la future péniche de formation en batellerie Libertas II, l'Enseignement de la Province de Liège s'inscrit résolument dans des actions qui visent à lutter contre les idées préconçues sur les métiers techniques. De tels outils, innovants et performants, contribuent à tordre le cou à cette mauvaise image que parents et enfants ont trop souvent encore de l'enseignement technique et professionnel. Ce sont ces secteurs qui sont aujourd'hui porteurs et garants d'emplois. Les milieux professionnels dénoncent régulièrement le manque terrible de main-d'œuvre qui s'y fait sentir. Le Techni Truck, qui vise à promouvoir les métiers techniques, était d'ailleurs le fil conducteur du « 26 minutes » précédant le débat au Conseil provincial. Ce semi-remorque ne désemplit pas

depuis sa mise en service. Il sillonne les routes de notre Province à la rencontre des élèves de fin de primaire, mais aussi, plus largement, des citoyens lors des villages provinciaux, ou encore au Printemps des Sciences, lors des 20 ans de Liège Airport ou à la Cité des Sciences à Paris à l'invitation de Joël de Rosnay, éminent scientifique et Conseiller de la Présidente de la Cité des Sciences. Joël de Rosnay a d'ailleurs participé à ce titre au débat du Conseil provincial.

## Ascenseur social

Un autre avantage de l'Enseignement provincial est qu'il se situe à 3 niveaux : secondaire, supérieur et promotion sociale. Il est donc particulièrement bien armé pour accompagner élèves, étudiants, travailleurs et demandeurs d'emploi dans leur parcours, quelles que soient leurs trajectoires person-

nelle et professionnelle. « Il joue un rôle de socialisation et d'ascenseur social, a aussi expliqué André Gilles à la tribune. Pédagogiquement, cela se traduit par un enseignement différencié, individualisé, où le professeur est proche de son élève, mais aussi un enseignement qui construit des passerelles entre le secondaire, le supérieur et la promotion sociale. »

L'enseignement technique repose sur l'interaction de la théorie et de la pratique, son but est de mener l'élève au plaisir de comprendre de manière concrète. Une démarche qui se traduit inévitablement par le plaisir d'aller de l'avant, d'innover et d'entreprendre, sans négliger l'indispensable capacité à s'adapter dans un monde en perpétuelle évolution. C'est là toute la pertinence de l'Enseignement de la Province.

Un Enseignement qui tisse aussi des liens étroits et privilégiés entre ses écoles et les milieux professionnels. Ces collaborations favorisent l'intégration des jeunes dans le monde du travail. Ainsi, la Province, par son enseignement, participe activement et concrètement au redéploiement économique du bassin liégeois. Les entreprises ont besoin de collaborateurs qualifiés et de spécialistes, la Province de Liège les forme ! ■



**PS – Maurice Demolin :** « La Province de Liège, en étroite relation avec l'industrie, a le souci de confronter les jeunes aux réalités concrètes de la vie active : sous forme ludique, avec le Techni Truck qui permet à ceux-ci d'aborder des disciplines techniques et sous forme plus systématique par la pratique des stages en entreprise et ce aux différents niveaux d'enseignement. »

**Josette Michaux :** « En termes de qualité de vie, pouvoir compter sur de bons coiffeurs, opticiens, cuisiniers ou chauffagistes, cela semble aller de soi, mais cela ne s'improvise pas, cela nécessite une volonté politique forte en matière d'enseignement. Sans jeunes bien formés, nous ne serons pas capables de relever les défis posés par les transformations de la société et le redéploiement de notre région ! »



**Cdh-CSP – Dominique Drion :** « Nous devons accompagner les jeunes sur le chemin de l'insertion socioprofessionnelle et leur permettre de vivre une première expérience réussie dans l'entreprise. Nous devons ainsi amener un maximum de jeunes au bout de la formation. Pour ceux qui souhaiteraient abandonner, nous devons les encourager à poursuivre. »

**Alain Defays :** « L'information et l'orientation des jeunes vers les métiers plus techniques et vers l'enseignement qualifiant sont essentielles. Les adultes, parents, enseignants et bien entendu les jeunes doivent être mieux informés de la réalité des métiers techniques et des formations. Mais la formation générale doit aussi être développée car il n'est plus un métier aujourd'hui qui n'exige une formation générale dans les langues notamment. »



**Ecolo – Nicole Deflandre :** « L'école doit être un lieu de vie et de rencontre entre acteurs scolaires, sociaux, associatifs, économiques, connectés aux enjeux du bassin de vie et d'emploi. Elle doit être une passerelle vers le monde des entreprises. Les entreprises sont d'ailleurs en demande de travailleurs qualifiés dans les filières vertes, il y a là un potentiel important en termes de création d'emplois dans la construction comme dans le secteur des énergies renouvelables. Ceci implique la formation continue des professeurs dans ces domaines nouveaux »

**Marliène Bongartz :** « Le respect de la personne dans sa totalité est pour nous écologistes une priorité de toujours. La prise en considération de la personne dans sa globalité a plus de chance d'aboutir si on donne plus d'autonomie aux écoles. Si l'école a plus d'autonomie, elle sera plus appelée à trouver des réponses aux besoins de ses propres acteurs et ceux de son propre terrain. »



**MR – Sabine Nandrin :** « On n'insistera jamais assez sur l'importance de l'enseignement professionnel et technique qui a toujours été défendu par le Mouvement réformateur. Ce type d'enseignement constitue certainement un des meilleurs moyens de résorber la crise de l'emploi que traverse notre pays et singulièrement notre Province avec ses pôles industriels à l'avenir incertain. »

**Fabian Culot :** « La connaissance des langues ne doit s'arrêter devant les portes d'aucune école. Or, aujourd'hui trop souvent encore, paraît circuler l'idée selon laquelle la connaissance des langues, pour un technicien, serait moins importante que celle d'un élève sortant de l'enseignement général. Et pourtant rien n'est moins vrai. Dans leur vie professionnelle, les techniciens sortant de nos écoles seront d'ailleurs peut-être amenés à travailler dans d'autres régions que la nôtre ou à y être formés de manière complémentaire. »

**1 mini-trip pour 2 personnes**  
**« Divertissement en famille dans les vallées de l'Ourthe et de l'Amblève »**  
**2 jours/1 nuit valeur 140 €**



La FTPL et Wal'Incoming vous offrent ce mini-trip familial. L'Ourthe-Amblève, située aux portes de l'Ardenne, recèle une extraordinaire variété de paysages, de curiosités et d'attractions touristiques. Cette région propice à la détente ne manquera pas de vous charmer avec des sites tels que le Monde Sauvage-Safari Parc, les grottes de Remouchamps, de magnifiques promenades. De quoi contenter les petits comme les grands ! Au programme : Une nuitée en chambre d'hôtes avec petit-déjeuner, l'entrée au Monde Sauvage d'Aywaille et aux Grottes de Remouchamps, ainsi qu'une pochette de documentation touristique.

**« Mini-Trip Été 2010 »**  
**Infos et réservations FTPL/Wal'Incoming – 04/355.80.16 - incoming@walincoming.be – www.liegetourisme.be ou www.walincoming.be**



**10x2 entrées pour l'expo SOS PLANET à Liège-Guillemins**

Le climat et ses dérèglements : le sujet fait l'actualité. A l'aube du 21<sup>e</sup> siècle, les plus hautes sommités scientifiques s'inquiètent du devenir d'une planète malade. Les dérèglements climatiques et les calamités perturbent les schémas de croissance économique et font peser une lourde hypothèque sur les capacités de développement futur. Sans verser dans le catastrophisme, l'heure est venue de se poser les bonnes questions pour tenter d'établir un diagnostic réaliste et orienter le débat vers des solutions. Sous la présidence d'honneur d'Herman Van Rompuy, président du Conseil européen, l'expo SOS PLANET se tient sur le site même de la gare TGV de Liège-Guillemins (dans le parking adjacent du premier étage situé au niveau des quais) jusqu'au 1<sup>er</sup> mai 2011. A découvrir en famille.

**« SOS PLANET » du 4/09/2010 au 1/05/2011 à Liège-Guillemins - Infos au 04/247.49.44 – www.sos-planet.eu**



**10x2 places le concert Ça balance [...] au Forum de Liège**

Le 7<sup>e</sup> concert Ça balance [...] au Forum de Liège se déroulera le samedi 9 octobre dès 20h. Vous découvrirez des jeunes groupes prometteurs issus de la Communauté française Wallonie-Bruxelles ! Billet à 8 €. Deux talents en herbe seront mis à l'honneur : le groupe montois Lemon Straw et le groupe rock liégeois Atomique Deluxe en tête d'affiche. Pour l'occasion, Ça balance [...] propose d'ailleurs une carte blanche à Atomique Deluxe qui accueillera notamment Pierre Souchon, Jean-Luc Fonck, Tristan Nihouarn (ex-Matmatah), Eté 67, Jérôme Mardaga (ex-Jéronimo)...

**Infos : www.cabalance.be - Réservations : billetterie du Forum, rue Pont d'Avroy, 14 à Liège - 04/223.18.18 www.leforum.be**



**15x2 entrées pour trois musées en Euregio Meuse-Rhin**

Jusqu'au 31 décembre, un seul billet vous permet de visiter les collections permanentes du Bonnefantenmuseum à Maastricht (art ancien, art moderne et contemporain), du Musée Gallo-romain de Tongres et du Musée de la Vie wallonne à Liège. Il vous suffit d'acheter un billet dans l'un de ces trois musées pour bénéficier automatiquement du droit d'entrée dans les deux autres. Cette offre concerne les collections permanentes. Il s'agit d'une initiative commune des Provinces du Limbourg hollandais, du Limbourg belge et de Liège. Votre trimestriel « Notre Province » vous propose de remporter 30 entrées gratuites pour ces trois musées.

**Infos et réservations : Musée de la Vie wallonne 04/237.90.50 - info@viewallonne.be**

**Concours « Mini-Trip »**

**Question :** Comment s'appelle le programme de préformation proposé par le Centre de Réadaptation au Travail de Tinlot ?  
**Réponse pour le 30/09/10 :**

Nom - Prénom : \_\_\_\_\_  
 Adresse : \_\_\_\_\_  
 Téléphone/gsm : \_\_\_\_\_  
 Email : \_\_\_\_\_  
 Oui, je souhaite recevoir les nouvelles promotions de Wal'Incoming sur les mini-trips en Province de Liège

**Concours « SOS PLANET »**

**Question :** Combien d'emplois (environ) représente la filière du bois en Province de Liège ?  
**Réponse pour le 30/09/10 :**

Nom - Prénom : \_\_\_\_\_  
 Adresse : \_\_\_\_\_  
 Téléphone/gsm : \_\_\_\_\_

**Concours « Ça balance [...] » 2010**

**Question :** Quel expert français a participé au débat thématique consacré à l'Enseignement ?  
**Réponse pour le 24/09/10 :**

Nom - Prénom : \_\_\_\_\_  
 Adresse : \_\_\_\_\_  
 Téléphone/gsm : \_\_\_\_\_

**Concours « Musées »**

**Question :** Quel acteur a accepté de parrainer un car de dépistages de la Province de Liège ?  
**Réponse pour le 30/09/10 :**

Nom - Prénom : \_\_\_\_\_  
 Adresse : \_\_\_\_\_  
 Téléphone/gsm : \_\_\_\_\_

**Comment participer à nos concours ?**

Il vous suffit de répondre correctement à la question posée pour chacun d'eux. Toutes les réponses se trouvent dans les pages de Notre Province. Ensuite, découpez et remplissez (lisiblement) le bulletin de participation. Renvoyez-le à la rédaction en le collant sur une carte postale. Celle-ci doit nous parvenir par courrier, avant la date limite indiquée (le cachet de La Poste faisant foi), à l'adresse suivante :

« Notre Province »/(nom du concours) - Service Communication de la Province de Liège - Rue Haute Sauvenière, 19 à 4000 Liège. Merci de ne pas renvoyer vos bulletins sous enveloppe et de n'utiliser qu'une seule carte postale par concours. Les lauréats seront tirés au sort parmi les bulletins gagnants. Ils seront prévenus personnellement soit par courrier, soit par téléphone.

**ATTENTION !**

Pour les bons de réduction ou les entrées gratuites, il suffit de les découper et de vous présenter munis de ceux-ci sur le site de notre partenaire pour en bénéficier. Les seuls et uniques documents valables pour nos opérations de partenariats sont ceux que vous découperez dans votre trimestriel. Les photocopies et/ou documents scannés ne seront pas valables. Il est également précisé que ces bons à valoir ne peuvent pas être mis en vente sur Internet ou autre.



# DES FORMATIONS POUR TOUS !

13 Ecoles secondaires 8 Instituts de Promotion sociale 1 Haute Ecole

LIÈGE SERAING JEMEPPE OUGRÉE FLÉMALLE HERSTAL LA REID VERVIERS HUY WAREMME CRISNÉE



[www.mafuturecole.be](http://www.mafuturecole.be)

N° VERT 0800 14 162



## ► ÉTUDES SUPÉRIEURES ET UNIVERSITAIRES

*Avec ou sans intérêt selon les revenus imposables*

750€ pour l'enseignement supérieur de type court.

1250€ pour l'enseignement supérieur de type long ou universitaire.

A titre exceptionnel, 500€ pour l'enseignement secondaire supérieur.

La demande de prêt doit être introduite avant le 31 octobre au moyen d'un formulaire spécifique.

## ► SPÉCIALISATION DANS UNE LANGUE ÉTRANGÈRE

*Avec ou sans intérêt selon les revenus imposables*

5391€ maximum aux étudiants titulaires d'un diplôme professionnalisant de l'enseignement supérieur pour suivre une SPÉCIALISATION dans une langue différente de celle de ce diplôme.

Par spécialisation, il y a lieu d'entendre des études, stages ou travaux de recherche, s'inscrivant dans le cadre du perfectionnement des études suivies, notamment lorsque les conditions d'accès professionnel l'exigent.

La demande de prêt doit être introduite avant le 30 septembre au moyen d'un formulaire spécifique.

## ► PRÊTS D'ÉTUDES DE LA PROVINCE DE LIÈGE

Administration centrale - Affaires sociales - Prêts d'études

Rue G. Clémenceau, 15 à 4000 Liège - Tél. 04 220 22 29

[www.provincedeliege.be](http://www.provincedeliege.be)

(cliquer sur « 22 compétences » ensuite sur « social », puis « prêts et interventions financières »)

