

Sur les traces du Père Noël au Pays de Liège

Par son Histoire et sa géographie, le Pays de Liège a noué de nombreux liens avec les traditions germaniques. Les marchés de Noël, dont s'enguirlandent chaque année les quatre coins de la province, en sont la meilleure preuve. *Liège, notre Province* a enfilé son gros manteau et a marché, pour vous, dans les pas du Père Noël...

19 décembre

Banneux (Sprimont) : grand concert « Rêves de Noël » avec Jean Vallée. 15h à la grande église de Banneux (Tél. 04/ 360 01 48)

Gemmenich (Plombières) : exposition de crèches dans les différents quartiers jusqu'au 10 janvier. Marche des crèches 6 et 12 km le 29/12 dès 13h — www.gemmenich.be

Jusqu'au 24 décembre

Centre Nature de Botrange (Robertville) : artistes et artisans d'Allemagne et de Belgique présentent sculptures en bois, travaux en étain, bijoux, montages floraux, céramiques, maisons provençales, décorations... Le marché est couvert. Tous les jours de 10 à 18h sauf le 24/12 jusque 14h — www.centrenaturebotrange.be

Jusqu'au 26 décembre

Tihange (Huy) : Noël au Château sur le thème du satin et de la vie de château au 18^e siècle. Venez vous émerveiller devant les tables de maître dressées dans le style d'antan ou devant les somptueuses décorations de Noël



— Du mardi au dimanche de 14 à 18h30, les vendredis et samedis de 14 à 21h (fermé les lundis). Adultes 6 €, enfants 3 € — www.chateaudethange.be

29 décembre

Seraing (Jemeppe-sur-Meuse) : jusqu'au 8 janvier, spectacle de marionnettes pour enfants à partir de 3 ans « Voyage au Pays du Père Noël » au Théâtre de Mabotte — 29/12 et 5/1 à 14h30, 30/12, 6 et 8/1 à 15h (Tél. 04/ 233 88 61)

Jusqu'au 30 décembre

Liège : le plus grand village de Noël en Belgique avec 170 chalets. Deux nouveaux font leur apparition : l'un de matériel pour tours de magie, l'autre d'artisanat amérindien

tois», spectacle en wallon mêlant humour, histoire de la Nativité et celle des costumes populaires de notre terroir à l'époque de Noël — Tous les jours de 14 à 17h au Musée d'Archéologie et de Folklore (Tél. 087/ 33 16 95).

Jusqu'au 31 décembre

Abel : marché de Noël « Regards sur l'Universel » dans les caves voûtées de l'Abbaye du Val-Dieu. De 11 à 17h sauf le WE de 11 à 18h, fermé le mardi — www.val-dieu.net

Büllingen : Krippana, exposition internationale de crèches d'églises. Plus de 300 crèches venant également de cathédrales, basiliques, abbayes, chapelles et couvents. Cette année,

les crèches d'Espagne sont à l'honneur, ainsi qu'une œuvre monumentale (7,20 m) de Wim Van Petegem. Tous les jours de 10 à 18h — www.krippana.be

Spa : marché de Noël au Domaine de Bérenzenne, balade contée « A la recherche du Père Noël » le 19 décembre. Tous les jours de 10 à 17h, le WE de 11 à 18h. Fermé les 25 et 26/12 — www.berenzenne.be Jusqu'au 2 janvier, l'Office du Tourisme, les commerçants, les comités de quartier et les Spadois proposent un circuit (fléché) des crèches. Patinoire ouverte du 18 décembre au 9 janvier — www.spa-info.be

Jusqu'au 1^{er} janvier

Ouffet : village des 250 crèches privées, d'enfants et de quartiers. Rallye des crèches, marches aux flambeaux, petit train, marché... Ouffet, Ellemelle et Warzéée — www.ourthe-ambles.be

Jusqu'au 2 janvier

Modave : Noël féérique au Château. Tous les jours de 13 à 18h, les dimanches dès 11h — www.modave-castle.be

Retrouvez toutes les manifestations de Noël en province de Liège dans la brochure « Décembre festif en province de Liège » éditée par la Fédération du Tourisme : Tél. 04/ 237 95 26 - La brochure peut également être visualisée sur www.ftpl.be

Château de Jehay (Amay) 1940-1946

La Direction du Château de Jehay recherche des personnes ayant séjourné au château pendant la Seconde Guerre mondiale, entre 1940 et 1946 : moniteurs et enfants de cheminots (SNCB) notamment.

Objectif : mise sur pied au printemps 2006 d'une grande exposition sur le thème de la Seconde Guerre mondiale

le dans la région de Jehay et la présence au château durant cette période de nombreux enfants de cheminots. Ce sont principalement des personnes venant de Flandre qui occupaient le site de Jehay à l'époque.

Pour tout témoignage, merci de prendre contact avec la direction du Château de Jehay.



APPEL A TEMOINS

Château de Jehay
1, rue du Parc à 4540 AMAY
Tél : 085/ 31 17 16
Fax : 085/ 32 84 64
chateaujehay.provincedeliege@skynet.be

Prix Mériterroires 2004 : un coup de projecteur sur des gens de l'ombre

De l'ombre à la lumière, c'est le voyage qu'à un nouveau offert le concours Mériterroires à des personnes de notre province qui s'investissent, suscitent et développent des projets qu'ils portent avec cœur, persévérance et courage dans un certain anonymat. Organisée par l'ASBL Génies 2002 sous le haut patronage de la Province de Liège, l'édition 2004 s'est clôturée par une soirée de gala au Foyer culturel de Sprimont, le 9 octobre dernier.

C'est Monsieur Jacques, fondateur des Joueurs anonymes en Belgique, qui a reçu le premier prix (un voyage à Prague) des mains du Député permanent Olivier Hamal. Ancien joueur repent, Monsieur Jacques a permis par son action de susciter l'intérêt autour de cette dépendance parfois ravageuse qu'est le jeu.

Les 2^{ème} et 3^{ème} prix ont été remportés par Freddy Close, instiga-

teur du Musée d'Eben, véritable mémoire vivante de l'histoire régionale, et Stéphanie Demaret, artiste tétraplégique. Le prix du public a, quant à lui, consacré Sabrina Last fondatrice de l'ASBL Creanim's qui favorise l'insertion sociale de jeunes en situation d'handicap. Le prix de la Province (150 €) a couronné le jeune Bryan Royaux (11 ans), alias le clown Kata qui propose ses spectacles aux institutions hospitalières et œuvres caritatives. Un prix spécial a été attribué à René Michel, responsable de l'ASBL Aide sociale aux justiciables.

L'appel aux candidatures pour l'édition 2005 débutera bientôt. Si vous connaissez des personnes remarquables qui œuvrent dans l'ombre au profit de tous, les organisateurs vous fixent déjà rendez-vous sur

www.meriterroires.be



Quand la vue et le corps nous font défaut...

Dans le cadre du Projet « Liège Province Santé » de l'OMS, la Province relaie les messages et actions de l'Organisation Mondiale de la Santé. En octobre dernier, elle a lancé simultanément une opération de sensibilisation aux problèmes de la vue dans le cadre du programme mondial « Vision 2020 : le droit à la vue » ainsi qu'une campagne d'information sur le thème « Bien vivre avec la maladie de Parkinson, c'est possible ! ».

En effet, 2 séances d'information ont été organisées par le Secteur provincial de Promotion de la Santé à l'intention du grand public et ont rencontré un grand succès...

La vue c'est la vie

On estime à 180 millions le nombre de personnes souffrant de handicap visuel dans le monde, dont 45 millions aveugles. Les pathologies les plus fréquentes sont la cataracte, le glaucome, le trachome, l'onchocercose... Ces affections touchent principalement les pays en voie de développe-

ment où 9 personnes sur 10 sont atteintes de cécité, engendrant ainsi des problèmes socio-économiques.

Selon l'OMS, 80 % des cas de cécité pourraient être évités par une intervention médicale ou par une prise en charge rapide de l'infection. La campagne « Vision 2020 » vise à éliminer, d'ici 2020, la cécité évitable et à encourager la population à faire examiner régulièrement sa vue. Si aucun effort n'est consenti, le nombre de cas de cécité aura doublé d'ici 2020.

Bien vivre avec la maladie de Parkinson, c'est possible !

A l'heure actuelle, on estime à 25.000 le nombre de personnes atteintes de Parkinson dans notre pays et à 500.000 en Europe. La maladie de Parkinson ou « Paralyse agitante » affecte généralement les personnes entre 55 et 65 ans et se caractérise par une rigidité des membres, des tremblements, une démarche saccadée, une lenteur des mouvements... Les personnes atteintes souffrent non

seulement de ces symptômes mais encore plus de l'image dévalorisante qu'ils pensent donner aux autres.

Les connaissances actuelles en la matière ne permettent pas encore de guérir cette maladie mais diverses thérapies soulagent néanmoins le quotidien des patients.

Comme le souligne le Député permanent de la Santé et Président du projet « Liège Province Santé » de l'OMS, Georges Pire, l'objectif de cette campagne est d'informer la population sur les troubles et les conséquences de cette maladie et par là, susciter la tolérance envers les personnes atteintes de cette pathologie.

Infos : Service provincial de Promotion de la Santé, Bd de la Constitution 19 à 4020 Liège Tél : 04/ 222 35 35 - Association Parkinson, Centre Neurologique et de réadaptation Fonctionnelle de Fraiture-en-Condroz (4457), rue Champ des Alouettes, 70a (Présidente : M^{me} Nicole Dabe) Tél : 085/51 91 09 - Asbl La Lumière, rue Sainte-Véronique, 17 à 4000 Liège (Relations publiques : M^{me} Martine Colla) Tél : 04/222 35 35

Liège,

notre Province



Un nouveau Gouverneur pour la Province

Ça devait arriver un jour ou l'autre : Paul Bolland (65 ans) n'est plus Gouverneur de Liège. Il a passé le flambeau à Michel Foret (56 ans), le 30 septembre dernier, au cours d'une émouvante séance extraordinaire du Conseil provincial liégeois (notre photo). Paul Bolland jouit désormais d'une retraite bien méritée après avoir consacré une vie entière (près de 30 années) à l'ins-



Passation de pouvoir le 30 septembre dernier entre Paul Bolland et Michel Foret.

titution provinciale liégeoise et à la défense du Pays de Liège.

17^{ème} Gouverneur de la Province depuis 1830, Michel Foret a officiellement pris ses fonctions le 1^{er} octobre après une car-

rière politique — désormais révolue — au cours de laquelle il a notamment siégé comme Conseiller communal à la Ville de Liège, membre de la Chambre des Représentants, Sénateur et parlementaire wallon et de la Communauté

française. Il a également exercé les fonctions d'Echevin du Tourisme, du Commerce et des Classes moyennes de la Ville de Liège et, plus récemment, de Ministre wallon de l'Aménagement du Territoire, de l'Urbanisme et de l'Environnement.

Liège, notre Province a rencontré les deux hommes pour évoquer cette passation de pouvoir. Si le nouveau Gouverneur s'enthousiasme de la fonction — en pleine mutation — qu'il découvre, Paul Bolland adresse un message aux Liégeois de toute la province... **page 2**

Le Webbus, l'Internet à votre porte

Créé à l'initiative du Département Formation de la Province de Liège en partenariat avec la Région wallonne et le Centre de compétences spécialisé dans les Technologies de l'Information et de la Communication Technifutur, le Webbus est un outil gratuit d'initiation à l'Internet au service de la population. Son équipe d'animateurs sillonne la province et vous propose d'emprunter les autoroutes de l'information... si ce n'est déjà fait. **page 6**



Une avalanche de Pères Noël !

A l'approche des fêtes de fin d'année, *Liège, notre Province* vous a concocté une page spéciale remplie de jeux-concours en partenariat avec plusieurs... Pères Noël. Plongez-vous dans les contes et légendes de notre terroir grâce aux éditions Noir Dessin Production (30 ouvrages à gagner). Découvrez la magie du cirque à Liège avec Stefan Agnessen (100 entrées). Allez applaudir Pierre Richard au Grand Théâtre de Verviers (10 places). Laissez-vous envahir par l'émotion de l'Opéra Royal de Wallonie avec « Jenufa » (6x2 places). Poussez la porte de l'antenne d'informations provinciale la plus proche (Liège, Verviers, Huy, Waremme ou Eupen) pour recevoir un petit livre-cadeau en wallon à glisser dans toutes les poches... **page 7**



Maillage social, le combat face au décrochage scolaire

Situation financière précaire, conflits familiaux, fragilité psychologique, problèmes de santé... Autant d'éléments qui peuvent amener les élèves dans la spirale du décrochage scolaire. La Province de Liège a réagi face à cette problématique et vient d'instaurer un réseau d'aide sociale en faveur des élèves de l'enseignement secondaire tous réseaux confondus destinée à apporter un soutien concret aux étudiants en difficulté ainsi qu'à leur famille. **page 6**



Editorial

Création, porte ouverte sur l'avenir

Liège, notre Province. Une réalité qui se matérialise physiquement par un territoire de 3.862 km² habité par environ un million de personnes. Mais la Province de Liège, c'est également une entité institutionnelle dont la compétence politique se réalise sur 84 communes réparties sur les arrondissements de Liège, Verviers (qui inclut la Communauté germanophone) et Huy - Waremme.

La Province de Liège, c'est surtout et avant tout un territoire d'une exceptionnelle vitalité, une terre de création et d'innovation qui constitue un pôle économique, culturel et touristique au sein de l'Euregio Meuse Rhin et à quelques encablures de ses voisins luxembourgeois ou français. Un rayonnement international impossible à réduire à des chiffres que nous devons tant à la richesse et à la compétence de nos industries ou de notre université qu'au dynamisme et à la créativité de nos artistes.

Qui mieux que les créateurs contribuent à ouvrir la porte vers des territoires nouveaux de la pensée, à proposer des interprétations et des innovations qui bénéficient à tous ? Une création qui incarne le nouveau et l'avenir, plus encore dans une région qui, comme la nôtre, doit affronter une nécessaire mais douloureuse reconversion économique.

La valorisation et la reconnaissance de la création aujourd'hui et maintenant sont au centre de mes objectifs.

C'est pourquoi Liège Province Culture se veut un véritable acteur culturel du paysage liégeois qui promeut et diffuse la création en assumant un soutien financier et logistique à diverses initiatives du tissu culturel régional ainsi qu'en pilotant ou en participant à de nombreuses manifestations d'envergure dans tous les domaines de la création : le design, le théâtre français ou dialectal, le livre et la lecture, les arts contemporains ou, encore, la musique, qu'elle soit classique ou actuelle.

Voir notre dossier en pages 4 et 5

Paul-Emile MOTTARD,
Député permanent
en charge de la Culture

La Province a voté son budget 2005. Un journal des sports provincial a pu voir le jour sur RTC et TéléVesdre. Les communes germanophones seront mieux informées grâce au BRP **page 3**

Violence conjugale : une initiative provinciale expérimentée dans l'arrondissement judiciaire de Liège **page 6**

Chez nous, les traditions germaniques sont bien ancrées. Retrouvez une sélection des marchés de Noël de la province **page 8**

Liège, notre Province

Journal trimestriel de la Province de Liège, rédigé par le Service provincial de la Communication place de la République française, 1 - 4000 Liège
Tél. : 04/220.21.00 - Fax : 04/221.34.61
rue Haute Sauvenière, 19 - 4000 Liège
Tél. : 04/232.01.80 - Fax : 04/222.43.02
Éditeur responsable : M^{me} Marianne LONHAY



- Rédaction/SPC : CHARLOTTE BERNARD - DAMIEN DEJARDIN - KARL MARECHAL.

- Collaboration : LUCILE HAERTJENS (DOSSIER CULTURE).

- Photos : PROVINCE DE LIEGE - FTPL - PIERRE EXTEEN - GERARD GUISSARD - CIRQUE AGNESSEN - ORW - RTC.

- Création et mise en page : VÉRONIQUE GRAUBISIC.

Impression : Imprimerie Masset - Belgique
Dépôt : Liège X / Tirage : 438.069 exemplaires



« Je veux être le Gouverneur de TOUS les Liégeois »

Enthousiaste. L'on ne peut, plus brièvement, mieux résumer l'état d'esprit qui anime actuellement Michel Foret, nouveau Gouverneur de la Province de Liège. A la découverte d'une fonction en pleine mutation, il confie ses premières impressions.

■ Quel type de Gouverneur serez-vous ?
« J'entends être le Gouverneur de tous les Liégeois au sens large. De Lincent à Burg-Reuland ou de Liernex à Visé. Par mon passé et mes expériences, je connais bien les problèmes, les atouts, les faiblesses et la réalité économique et sociale de notre belle province. Je suis conscient de tout et je ne fais pas de hiérarchie de problèmes ou d'atouts. Ils sont tous aussi importants à mes yeux. Nous, Liégeois au sens large, faisons tous partie d'un même ensemble, la province de Liège, qui mérite d'être défendue et qui recèle avant tout un potentiel humain d'une richesse exceptionnelle. En ce qui me concerne, je suis au début d'un mandat dont je mesure à la fois l'importance et la responsabilité. Ma première mission sera de servir, de rassembler et d'insuffler un dynamisme entrepreneurial, culturel, créatif... »

■ Quelles seront les grandes lignes de votre programme de Gouverneur ?
« J'attendrai d'avoir entendu un maximum d'interlocuteurs, provinciaux - au sens institutionnel du terme - ou non, avant de définir l'ensemble de mes projets. Je vais d'ailleurs, dès janvier, entamer

une tournée des 84 communes de la Province pour mieux connaître les réalités du terrain. Néanmoins, je répète que nous avons des points forts que nous devons user et capitaliser ; parmi ceux-ci, nos infrastructures, notre patrimoine qui est une richesse culturelle, notre Université de Liège et notre réseau de trois Hautes Ecoles. Nous avons aussi des industries de pointe, de la haute-technologie d'avant-garde, des cerveaux réputés, un réseau ferroviaire, autoroutier, fluvial et aérien exceptionnel et une qualité de services de premier ordre. Sur un plan culturel, quelle région peut se vanter, comme la nôtre, d'avoir un orchestre, un opéra et un foisonnement artistique inouï ? Aucune. Nous n'avons pas le titre de capitale mais bien tous les atouts qui vont avec. En plus de tout cela, à l'heure de l'Europe, nous avons la chance de compter en Province de Liège, la Communauté germanophone de Belgique. Elle constitue un pont direct vers l'Allemagne et entretient avec nous, des relations d'amitié et de bonne entente qui sont toujours constructives, en même temps, elle assume une richesse et une diversité culturelle positives. Je pense que mon programme sera donc celui d'un rassembleur d'autant que je suis surpris par la maturité de l'ensemble des conseillers provinciaux, dans cette assemblée, contrairement aux autres niveaux de pouvoirs, je n'ai pas ressenti de combats partisans, certes les différences sont parfois là mais le conseil travaille pour le bien de l'institution



De Lincent à Burg-Reuland ou de Liernex à Visé, Michel Foret sera le Gouverneur des Liégeois au sens large.

et des Liégeois et mon programme rejoindra cet objectif essentiel. »

■ En 2006, la réforme des Provinces prendra pleinement effet. Quel sera le profil du « Gouverneur des temps nouveaux » ?
« Il deviendra le premier représentant du Gouvernement wallon sur le territoire de la province et aussi au sein de la future Députation permanente. Il la présidera toujours aujourd'hui. Ce ne sera plus le cas dès 2006 mais il en sera toujours membre en tant que Commissaire du Gouvernement wallon avec le droit de s'opposer à telle ou telle décision si cela s'avérait nécessaire. Le Gouverneur sera moins provincial mais plus régional. N'oublions pas non plus qu'il conserve de très importantes compétences fédérales puisqu'il est le principal responsable de la sécurité des personnes et des biens sur le territoire de la province. Personnellement, je vois le rôle de Gouverneur comme celui d'un partenaire. Celui qui va faciliter les relations entre la Province, la Région, le Fédéral, les Communautés... Il est à l'intersection de tous les pouvoirs, c'est un homme de carrefour institutionnel et de facilitation administrative. La fonction devient plus exécutive et opérationnelle. »

Trois questions à Paul Bolland, Gouverneur à la retraite

Il va décidément falloir s'y habituer, Paul Bolland n'est plus Gouverneur de la Province de Liège. Trente ans après son entrée dans la maison provinciale, l'homme a passé la main à son successeur pour jouir d'une retraite bien méritée. Désormais Gouverneur honoraire, Paul Bolland revient sur une carrière provinciale entamée en 1974 en tant que Conseiller, et poursuivie en tant que Député permanent de 1981 à 1990 et, enfin mais surtout, comme Gouverneur de 1990 à 2004.

■ M. le Gouverneur honoraire, vous avez quitté le Palais provincial il y a deux mois à peine. Comment se passe votre retraite ?
« Comme tout pensionné, il faut s'adapter à un nouveau rythme de vie. Cela ne se passe pas trop mal. Je n'ai pas encore trouvé le temps de m'embêter... Je ne suis pas encore dans la situation de l'humoriste français qui disait : Je ne fais rien mais ça me prend tout mon temps... »



Paul Bolland et Madame dans la ronde des groupements folkloriques de la province lors des dernières Fêtes de Wallonie dans la cour du Palais provincial.

■ On connaît l'amour que vous portez à la langue wallonne dont la défense vous est chère. Des projets dans ce domaine ?
« J'ai le grand bonheur maintenant de faire partie du Conseil d'administration du Trianon. Celui-ci est, avec toutes les troupes dramatiques de la province, un atout essentiel pour la défense et la promotion de notre langue wallonne dont je continue à croire qu'elle reste une composante de notre identité culturelle, même si le contexte a changé par rapport à nos grands-parents. Je n'exclus pas non plus, dans cet esprit, de réécrire quelque peu en wallon... »

■ Tous les habitants de la province de Liège reçoivent Liège, notre Province dans leur boîte-à-lettres. Désirez-vous leur adresser un message ?
« La province de Liège, au sein de la Wallonie, dans une Europe, difficile à construire mais tellement riche en perspectives, a des atouts énormes pour surmonter ses difficultés actuelles et pour jouer le rôle qui lui revient. Puisse tous les Liégeois, au sens large du terme, quel que soit leur secteur d'activités, bien le comprendre et, surtout, travailler à ce qui les rapproche plutôt qu'à ce qui les divise... »

Un nouveau bus Diabolo-Manques et un bus Sex'Etera relooké sur les routes de notre province

Il y a du changement dans la « famille » des bus de la Province de Liège qui parcourent les routes à la rencontre du grand public. Le bus Diabolo-Manques mis en service en 1999 à un nouveau petit frère qui l'aidera à mieux répondre encore aux diverses sollicitations de cette opération de prévention des assuétudes. Quant au bus Sex'Etera, inauguré en 2002 en présence de la Princesse Astrid, il a subi quelques modifications afin de s'adresser à un plus large public...

D'octobre 1999 à novembre 2004, ce sont 138 écoles, 1.107 classes et 21.135 élèves qui ont participé à l'opération Diabolo-Manques. Bien plus qu'une exposition, le bus est un outil qui doit favoriser ou renforcer la mise en place d'un projet d'école relatif à l'information et à la prévention des assuétudes. Suite à des adaptations retenues dans le 2^{ème} bus, Diabolo-Manques sera également accessible aux élèves du dernier cycle de l'enseignement primaire et aux étudiants des établissements scolaires du secteur de l'enseignement et de l'aide sociale.



Photos : Le Diabolo-Manques 2 et la nouvelle version du Sex'Etera ont été inaugurés récemment au Palais provincial.

Diabolo-Manques : une expérience unique en Communauté française

Le lancement d'un Diabolo-Manques 2 correspond au vif intérêt suscité au sein des différentes écoles de la province pour cette campagne de prévention et de sensibilisation mobile à l'attention des 12-15 ans. Initié par le Député permanent Olivier Hamal qui préside la Commission provinciale des Assuétudes, le bus Diabolo-Manques est une formidable chance pour les intervenants de terrain de disposer ainsi d'un outil de prévention commun pour aborder avec les jeunes, au sein des établissements scolaires la problématique des assuétudes au sens large : tabac, alcool, médicaments et drogues diverses. L'exposition installée dans ce double bus (18 mètres) retrace la vie d'un jeune d'avant sa naissance jusqu'à l'âge adulte. Tout au long du parcours, une série d'éléments interpellent les adolescents et permettent d'envisager avec eux, la problématique sans la diaboliser mais en restaurant le dialogue et en les invitant à se responsabiliser vis-à-vis des assuétudes quelles qu'elles soient (drogue, alcool, jeu...).

projet global de Promotion de la Santé Affective et Sexuelle des jeunes de 13 à 17 ans. Son Altesse Royale la Princesse Astrid, présidente de la croix rouge, nous avait fait l'honneur d'inaugurer ce bus.

C'était et cela continue à s'appeler : Sex'Etera - Animation. Cet outil d'animation propose d'aborder les thèmes tels que l'amour, les premières fois, les risques, le regard des autres, la violence, le respect et le plaisir. Il s'agit d'un outil interactif à destination des jeunes et particulièrement des écoles.

Face au fléau du SIDA et à sa recrudescence, le Député permanent Georges Pire a voulu élargir la mission du Sex'Etera. Le



bus se voit doté d'une nouvelle fonction : une exposition sur le SIDA et les IST (Infections Sexuellement Transmises).

Sex'Etera - Exposition propose plusieurs modules qui abordent diverses questions telles que : Comment se transmettent le SIDA et les IST ? Comment s'en protéger ? Comment dépister-on le SIDA et les IST ? Sans oublier un message primordial de solidarité à l'attention des personnes séropositives. Il s'agit d'un outil d'information à destination du grand public. N'hésitez pas à utiliser cet outil novateur de la Province de Liège mis gratuitement à votre disposition.

Infos :
- Diabolo-Manques au 04/ 232 31 53 ou sylvie.etienne@prov-liege.be
- Sex'Etera au Service de Dépistage mobile 04/ 237 94 89 rue de Wallonie 28 à 4460 Grâce-Hollogne

Les contes et légendes de Noir Dessin Production

Terre de légendes, notre province de Liège regorge d'histoires les plus mystérieuses les unes que les autres qui célèbrent la richesse éternelle de notre terroir. Les éditions Noir Dessin Production ont capturé le charme de ces récits ancestraux dans une magnifique collection qui n'a de cesse de s'étoffer : « Contes et légendes du Pays de Liège », « ... du Pays de Herve », « ... des Hautes Fagnes », « ... du Pays d'Ourthe-Ambève », « ... de la Basse-Meuse »... Ces ouvrages nous conduisent de vallées mystérieuses en forêts profondes, de campagnes troublantes en châteaux hantés et de tours ancestrales en lieux typiques des quatre coins de notre province. Ils présentent également de nombreux documents d'époque tels que gravures et anciennes cartes postales.

En partenariat avec les éditions Noir Dessin Production, Liège, notre Province vous propose de prendre place au coin du feu pour (re)découvrir les versions originales (souvent méconnues) des contes et légendes dont l'esprit soufflent encore sur nos villes et communes. Il vous suffit de participer au petit jeu-concours publié ci-contre.

L'équipe de Noir Dessin Production a également décidé de remettre au goût du jour d'anciens histoires universellement connues. Le petit chaperon rouge, le chat botté, Pierre et le loup, le vilain petit

canard, Blanche-Neige, Cendrillon, Jacques et le haricot magique ou les trois petits cochons... Pour la première fois, les plus beaux contes de notre enfance ont été adaptés en wallon par Paul-Henri Thomsin et illustrés par François Walthéry. Notre concours vous permettra peut-être de figurer parmi les premiers à découvrir les « Contes de bon vi tins » qui s'adressent aux grands comme aux petits.

Appel aux auteurs ou amateurs de légendes

Afin de poursuivre et compléter la collection des « Contes et légendes », Noir Dessin Production lance un appel aux auteurs ou personnes qui ont des histoires à raconter sur la Hesbaye, le Condroz et/ou les Cantons de l'Est. Les personnes concernées peuvent prendre contact directement avec les éditions.

Les titres cités dans cet article sont disponibles dans toutes les bonnes librairies (14 à 16 €).
Pour contacter les éditions Noir Dessin Production : rue des Artisans 18-20-22 à 4030 Grivegnée — Tél. 04/ 365 37 39 ou noirdessin@skynet.be — Site internet : www.noirdessin.be

30 livres Noir Dessin à gagner

Noir Dessin Production offre la possibilité aux lecteurs de Liège, notre Province de remporter 5 exemplaires de chaque ouvrage évoqué dans notre article — la collection des « Contes et légendes » et les « Contes de bon vi tins » — soit 30 titres (1 livre par gagnant). Pour participer, il vous suffit de répondre au plus vite à la question suivante : quel est le dessinateur de BD « porte-drapeau » des éditions Noir Dessin ? Les réponses doivent nous parvenir uniquement sur carte postale : Liège, notre Province - Concours « Contes et légendes » rue Haute Sauvenière 19 à 4000 Liège (nom, prénom, adresse et téléphone). Les lauréats seront prévenus personnellement.

Pour rêver sur la piste des étoiles...



A Liège, tradition oblige, l'arrivée du Père Noël coïncidera également avec l'implantation de l'European Circus Festival en plein cœur du Parc d'Avroy. Ce cirque de Noël d'un autre genre, proposé par Stefan Agnessen, revient une nouvelle fois avec des attractions internationales. Du contorsionniste du Kazakhstan au clown portugais en passant par des voltigeurs hongrois, des équilibristes tchèques, des dompteurs allemands... ce spectacle, qui est aussi devenu un Festival doté de prix professionnels fort convoités, fascinera petits et grands. D'ailleurs, le public ne s'y trompe pas puisque 15.000 à 25.000 personnes, dont une majorité de Liégeois, assistent chaque année à ce festival exceptionnel. Pour la première fois également pour cet hiver 2004-2005, un show de grande illusion avec des tigres en liberté.

En ce qui concerne le confort du spectateur, rien n'a été oublié non plus, la quatorzième édition se déroulera dans un chapiteau entièrement rénové et chauffé, agrémenté par la présence d'un véritable orchestre. Les artistes en compétition seront tous présentés par l'animateur français Christophe Ivanov. Le Festival se tiendra du 18 décembre au 9 janvier. Les prix des places varient de 10 à 35 € et de nombreuses réductions sont possibles pour les familles, les associations, les écoles et les entreprises qui souhaiteraient réserver des soirées spéciales.

Infos et réservations à la caisse du cirque au 04/337 12 14 ou au centre commercial de Belle-Ile en Liège au 04/341 34 13 ou encore à la FNAC au 0900/00600. Bonne soirée.

« Jenufa », un opéra riche en émotions



Présenté en 1999 à l'Opéra Royal de Wallonie, « Jenufa » faisait découvrir pour la première fois au public liégeois un compositeur majeur du début du XXème siècle, hélas encore trop peu joué : Leos Janáček. Ce musicien indépendant de tout courant ou de toute école s'est inspiré des sons qu'il entendait autour de lui, dans sa campagne morave pour élaborer un langage musical personnel, éminemment émouvant.

« Jenufa » nous conte l'histoire tragique d'un rapport entre belle-

mère et belle-fille : conflit de générations auquel se mêlent les ambitions égoïstes et perverses de deux frères qui prétendent l'un et l'autre à la main de la jeune fille. Cette histoire de village, comme on en a sans doute connu beaucoup dans les campagnes traditionnelles, prend vite une tournure sanglante, puis s'élargit à une dimension plus universelle, avec la question du pardon, centrale chez Janáček. Les thématiques de « Jenufa » pourraient nous sembler très lointaines. La musique, au contraire, les rend étonnamment proches.

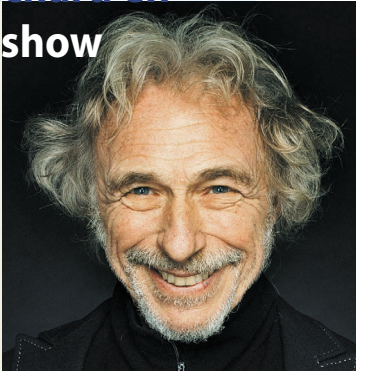
« Jenufa » de Janáček les 18, 22, 24 et 26 février 2005 à 20h et le 20 février 2005 à 15h au Théâtre Royal de Liège. Réservations au 04/ 221 47 22 ou www.orw.be

Pierre Richard en one-man-show à Verviers

Avec le Forum de Liège, le Grand Théâtre de Verviers apparaît de plus en plus comme l'une des principales scènes culturelles de la province de Liège. Aussi, comme point d'orgue de sa saison 2004-2005, l'illustre scène verviétoise accueillera Pierre Richard, l'un des plus célèbres comédiens français. Comédien indémodable qui a su adapter son style et ses techniques à l'évolution de la société, Pierre Richard proposera son one-man-show aux Verviétois : « Détournement de mémoires », le 26 février 2005 à 20h.

Pas de véritable décor sur scène mais un one-man-show que l'on nous annonce exceptionnel avec des textes drôles, narratifs, théâtraux et un acteur qui évoque des souvenirs, des rencontres, des anecdotes. Pour « Détournement de mémoires », l'ami Pierre sera visuel, facétieux, tendre et surtout proche du public à qui il s'adressera en direct.

Infos et réservations au 087/39 30 30. Le nombre de places est limité.



10 x 1 place pour Pierre Richard

Fort de plusieurs collaborations avec Pierre Stembert, le dynamique directeur du Centre Culturel Régional de Verviers, notre journal vous propose également de gagner 10 x 1 entrée pour cette rencontre inoubliable avec Pierre Richard. Pour participer, il faudra répondre à la question suivante : une chaussure a marqué la carrière de cet acteur, donnez la couleur de celle-ci ? Réponse sur carte postale avec votre nom, adresse et téléphone : Liège, notre Province — Concours « Pierre Richard » rue Haute Sauvenière 19, 4000 Liège. Le tirage au sort se fera aux environs du 25 janvier.

« Li walon avà lès vòyes »

Le livre-cadeau de Paul-Henri Thomsin. Des réflexions et citations en wallon à glisser en poche et à utiliser sans modération !

100 exemplaires sont disponibles gratuitement dans les antennes provinciales de Liège, Huy, Wareme, Verviers et Eupen. Dépêchez-vous

Grand défenseur de la langue wallonne, conférencier et auteur de nombreux ouvrages et pièces de théâtre, Paul-Henri Thomsin considère le wallon comme un merveilleux CADEAU qui nous a été légué. A notre tour de transmettre ce fabuleux héritage. 10.000 exemplaires, gratuits à l'achat d'un « produit » wallon, seront prochainement mis en circulation dans les commerces de Liège.

Briser les violences conjugales

avant qu'elles ne brisent

Quand la violence s'imisce dans la relation amoureuse, d'aucun(e)s ferment les yeux en se disant que ça va passer. Erreur ! C'est souvent le début d'un cycle infernal que tente d'enrayer une nouvelle initiative provinciale.

Le Service provincial d'Égalité des Chances chargé du volet « Lutte contre les violences physiques et sexuelles à l'égard des femmes », présidé par le Député permanent Olivier Hamal, se trouve en effet à l'origine d'une politique expérimentale contre les violences conjugales développée dans un premier temps dans l'arrondissement judiciaire de Liège. Basée sur un modèle appliqué par le Procureur de la République de Douai (France), M. Fremiot, celle-ci se veut cohérente, déterminée et vise la tolérance zéro ainsi qu'un meilleur suivi de cette problématique.



avec le Procureur du Roi, M^{me} Bourguignon, le Substitut du Procureur, M^{me} Collignon, de l'Avocat général M. Hombroise,

Isoler provisoirement le conjoint violent

Concrètement, cette nouvelle approche de la violence conjugale repose, dans certaines situations uniquement, sur l'hébergement systématique de l'auteur dans un foyer d'accueil spécialisé pendant 15 jours afin qu'il réfléchisse à la portée de ses actes. Chez nous, elle s'est traduite dans une circulaire du Parquet de Liège définissant les directives de politique pénale et de traitement des violences physiques et morales au sein du couple. Pour ce faire, des séances de travail se sont tenues

ainsi que des représentants de la Police et des différents services liégeois impliqués dans la problématique.

Des contacts ont aussi été entrepris avec trois foyers. L'ASBL Praxis (traitement des auteurs), le Collectif contre les Violences familiales et l'Exclusion (aide et hébergement des victimes) ainsi que la Maison de Justice de Liège sont également parties prenantes de cette initiative. La réussite d'une telle entreprise repose en effet sur l'identification et la collaboration des différents personnes et associations qui jouent un rôle clé en matière de violences familiales, et leur adhésion pour la création d'un réseau de prise en charge.

Le Service provincial d'Égalité des Chances joue un rôle de coordinateur dans cette opération « sociale-judiciaire » puisqu'il réunit et favorise les échanges entre les divers intervenants concernés, assure le secrétariat et la logistique, prend en charge les différents frais ainsi que l'hébergement des auteurs dans les foyers, et assure la pérennité du système mis en place.

Infos : Service provincial d'Égalité des Chances/Maison du Social de la Province de Liège au 04/237 93 06 ou 232 31 46

Liégeois et Costarmoricains main dans la main

Huit ans jour pour jour après l'instauration d'une Charte d'Amitié et de Collaboration entre le Département des Côtes d'Armor et la Province de Liège, l'alliance « costarmoricain-liégeoise » se poursuit avec la signature, le 20 septembre dernier, de la nouvelle programmation 2004-2007. Petit retour en arrière...

En 1995, le Tour de France prend son départ à Saint-Brieuc, ville-phare des Côtes d'Armor et fait halte quelques jours plus tard au Pays de Liège. L'occasion pour les deux régions de nouer des liens d'amitié qui se concrétiseront, le 20 septembre 1996, par la signature d'une Charte d'Amitié et de Collaboration. L'objectif de ce partenariat est de favoriser la rencontre entre les habitants des deux territoires et de mettre en place des échanges à long terme. Depuis l'instauration de cette Charte, les rencontres, échanges et projets entre les 2 régions se sont multipliés.

Une nouvelle programmation 2004-2007 prometteuse

A l'occasion de la mise en œuvre de cette nouvelle phase de programmation pour 2004-2007, le Conseil général du Département des Côtes d'Armor et la Députation permanente de la Province de Liège ont souhaité que les prochaines actions à mettre en œuvre entre les deux territoires renforcent notamment :

1. la dimension européenne de leurs relations, alors que l'Europe, aujourd'hui élargie à 25 pays, impose l'adaptation à de nouveaux enjeux territoriaux et pratiques culturelles ;
2. la rencontre et les échanges entre jeunes costarmoricains et liégeois par le biais notamment de chantiers, d'appariements scolaires et de rencontres sportives.



La Députation permanente au grand complet signe la nouvelle programmation 2004-2007 avec les Côtes d'Armor.

Comme le souligne Georges Pire, Député permanent des Relations extérieures, « L'organisation commune d'événements à caractère culturel, sportif ou encore touristique permettra également aux citoyens liégeois et costarmoricains de mieux se connaître. Les 2 partenaires veilleront aussi à poursuivre leurs échanges d'informations et d'expériences en matière de santé, d'agriculture et de social. »

Une attention particulière sera également portée à la création de nouveaux jumelages entre les collectivités locales des 2 régions, ainsi qu'au maintien des partenariats déjà existants.

Quelques projets concrets

- Présence des Côtes d'Armor comme Hôte d'Honneur à la Foire agricole de Battice en 2005.
- Organisation d'une exposition itinérante dans plusieurs bibliothèques des Côtes d'Armor de gravures réalisées par des artistes liégeois et costarmoricains.
- Accueil de journalistes costarmoricains, en collaboration avec la Maison de la Presse de Liège.
- Participation des Côtes d'Armor aux différentes manifestations organisées par la Foire Internationale de Liège, notamment le Salon Vert.
- Collaboration entre les Centres d'entraînement et de formation de football provinciaux et costarmoricains.
- Échanges entre la SPI+ et les Chambres de Commerce et d'Industrie bretonnes dans le secteur de l'emballage, avec l'implication des entreprises liégeoises et bretonnes.

Pour venir à bout du décrochage scolaire

Depuis quelques années, certains établissements scolaires doivent faire face à des situations de plus en plus difficiles : absentéisme, démotivation, violence des élèves... Suite à ce constat, la Province de Liège et son Département Enseignement ont décidé de rassembler leurs forces et de s'engager dans la lutte contre le décrochage scolaire.

Ainsi, en 2001, le Député permanent en charge de l'Enseignement et de la Formation, André Gilles, lançait le projet « Réussite et fraternité » pour promouvoir la réussite scolaire et combattre l'échec par un accompagnement des élèves au sein des écoles. L'expérience a très vite montré que cet encadrement est nécessaire mais insuffisant. Face aux comportements de certains élèves, l'école est dépassée et n'est plus apte à réagir de manière adéquate.

Un tremplin pour rebondir

C'est pourquoi, la Province en collaboration avec diverses ASBL d'Aide à la Jeunesse, a mis en place, en novembre 2003, des structures appelées « Espace Tremplin », destinées à accueillir les jeunes en situation de rupture ou d'exclusion et les aider à réintégrer progressivement l'établissement dans de meilleures conditions. En un an et au vu des résultats positifs, 3 unités « Espace Tremplin » ont vu le jour à Liège, Huy, Verviers et prochainement Flémalle. Cependant, malgré ces résultats encourageants, les unités « Espace Tremplin » ont très tôt

démontré qu'elles ne pouvaient apporter une solution globale face à des situations très diversifiées.

Aujourd'hui, la Province va plus loin et met en place un réseau coordonné d'intervention, le « Maillage social », dont l'objectif est d'orienter le jeune en difficulté vers l'organisme le plus approprié et de créer des synergies entre les différents services. Ainsi, selon le problème détecté chez l'étudiant et après une analyse de la situation, l'élève sera guidé vers les CPAS, les unités « Espace Tremplin », le service d'Aide à la Jeunesse...

Ce réseau, baptisé « Maillage social » en raison de la multiplicité des intervenants, a également mis en place une cellule de dispatching chargée d'assurer le suivi et la transmission des dossiers entre les différents organismes.

Lancé en septembre dernier, le projet « Réussite et solidarité » suscite déjà l'engouement puisqu'une vingtaine de CPAS de la province de Liège se sont montrés intéressés. Ce nouveau réseau d'aide sociale devra faire ses preuves sur le terrain et prouver que le décrochage scolaire peut être, pour certains élèves, l'expression d'un mal-être passager ou d'une situation difficile à assumer.

Infos :
- Espace Tremplin/Aux Sources : rue Campagne 73 à 4500 Tilhange
- Espace Tremplin/Rebonds : rue Vivegnis, 71 à 4000 Liège
- Espace Tremplin/Forum : rue Jardon, 44 à 4800 Verviers

Webbus : l'Internet pour tous et partout !

Comment rendre Internet plus accessible aux personnes non-initiées à cet outil ? Comment susciter l'envie d'apprendre à utiliser le Web ? Que trouve-t-on sur Internet ? Pourquoi est-ce nécessaire à l'heure actuelle de connaître cette nouvelle technologie ?

Autant de questions qui ont amené le Député permanent de l'Enseignement et de la Formation André Gilles à penser un nouvel outil, le Webbus, qui répondrait à ces interrogations. Le principe de cette opération est simple : amener Internet à votre porte. Comme son nom l'indique, le Webbus est un bus transportant à son bord 8 ordinateurs reliés par satellite à Internet et une équipe d'animateurs prêts à vous initier en quelques dizaines de minutes à cet outil.

L'utilisation d'Internet est devenue incontournable tant dans notre vie privée que professionnelle. Le Web, c'est un accès à toute information 24h/24, c'est un ensemble de services à portée

de main : vous cherchez le plan d'une ville, vous désirez réserver des places de concerts, imprimer vos extraits de banques... Internet, c'est également le moyen de communication le plus rapide et le plus efficace puisqu'en quelques secondes et quelques clics, vous êtes en contact avec des personnes à travers le monde.

Les entreprises ont également très vite compris l'importance économique du Web. Cette nouvelle technologie leur permet d'enregistrer des commandes 24h/24, 7 jours sur 7, de faire de la télévente, de chercher le meilleur fournisseur... mais surtout d'être constamment visible pour l'ensemble de la population.

Inauguré en octobre dernier, le Webbus est une première en Belgique. Pour l'instant, il sillonne le territoire de la province de Liège et de Luxembourg en coordination avec les autorités communales, les associations et responsables locaux.

Depuis son lancement, l'expérience semble porter ses fruits. La population est au rendez-vous, allant de l'ingénieur retraité venu se recycler aux « badauds » venus s'initier.

Pour que le Webbus s'arrête dans votre commune ou pour plus d'infos : 04/330 74 49 (lundi, mercredi et vendredi de 9h à 12h) ou webbus@prov-liege.be et www.webbus.be

Le Webbus chez vous :

- Les 17, 18 et 19 décembre au marché de Noël à Ans (place Nicolai)
- Les mardis 11 et 18 janvier à Jemeppe, antenne du CPAS de Seraing
- Le samedi 15 janvier sur la Place de Grâce-Hollogne
- Le jeudi 20 janvier au marché d'Herstal
- Le mercredi 2 février à la Place du Batty à Beyne-Heusy
- Le samedi 5 février à Fexhe-le-Haut-Clocher
- Le mercredi 9 février sur la Place Havart à Bellaire
- Le samedi 12 février à Voroux-Goreux (Fexhe-le-Haut-Clocher)
- Le mercredi 16 février sur la Place de l'Église à Beyne-Heusy
- Les 18, 19 et 20 février au centre culturel de Jupille

Les orientations du budget provincial 2005

Le budget 2005 de la Province de Liège a été approuvé par le Conseil provincial au terme de sa traditionnelle session d'octobre. Avec des recettes de plus de 351 millions € et des dépenses de l'ordre de 347 millions €, il présente un boni de 4 millions € sans que les taxes provinciales aient été modifiées (charge fiscale globale par habitant : 129,53 €). Celles-ci se situent d'ailleurs dans le taux moyen pratiqué par les autres provinces wallonnes.

Cinquième et avant-dernier de la présente législature, ce budget 2005 se veut volontariste, solidaire et de proximité. Voici les lignes de force tracées par la Députation permanente...

Enseignement et Formation

La Province poursuivra et développera son action en maintenant et en élargissant son offre de formations qui s'avèrent bien adaptées, à la fois, à l'attente des étudiants et aux besoins de l'économie. L'évolution des populations estudiantines provinciales pour 2004-2005 le prouve : une augmentation de 5,67 % dans le secondaire et d'environ 1,2 % au niveau du supérieur. Après un premier essai concluant à Huy, la mise en place de nouveaux Espaces Tremplin sera poursuivie dans les autres régions de la Province afin d'apporter une réponse spécifique aux jeunes du secondaire en situation d'exclusion scolaire. Un

projet complémentaire de maillage social avec les CPAS et tous les réseaux d'enseignement vient également d'être mis en place (lire notre article p. 6).

Une grande salle de sport et de spectacles au Sart Tilman...

La Province s'inscrit dans l'ambitieux projet de transformation du Country Hall du Sart Tilman en grande salle de sport et de spectacles. Celle-ci pourra accueillir des manifestations de dimensions nationale et internationale grâce à une salle d'une capacité de 5.500 spectateurs pour les événements sportifs et 7.500 spectateurs pour les grands rendez-vous culturels, et à un espace multisports de 1.200 places.

Diabolo Manques 2 et Jeux nationaux pour handicapés

Seule province à proposer une action permanente en matière de prévention des assuétudes (dépendances), la Province de Liège mettra un deuxième bus Diabolo Manques en circulation afin de répondre aux diverses demandes et donner une nouvelle impulsion à cette opération d'information, d'éducation et de prévention à la rencontre des jeunes dans les écoles. Depuis 1999, 20.000 élèves ont visité le premier bus. Par ailleurs, en mai 2005 la Province accueillera pour la deuxième fois, avec la Ville de Seraing et l'ULG, les Jeux nationaux pour personnes avec un handicap mental organisés par l'ASBL « Special Olympics ». Une

compétition qui devrait rassembler près de 3.000 athlètes encadrés.

Musée de la Vie wallonne, Wégimont et Jehay

Les importants investissements consentis pour la transformation du musée provincial en un vaste ensemble muséal (incluant l'église Saint Antoine) continueront à retenir l'attention des autorités provinciales. Celles-ci ont d'ailleurs inscrit un crédit spécial pour l'acquisition et la restauration de pièces destinées à enrichir ses collections. Le Château de Jehay verra sa restauration se poursuivre avec la transformation des ses dépendances en musée archéologique avec salle d'accès au public. Le Domaine touristique de Wégimont, quant à lui, accueillera bientôt une nouvelle piscine afin de mieux répondre à l'importante fréquentation du site.

Logement

Un crédit est inscrit au budget 2005 pour alimenter une aide provinciale aux initiatives communes en matière d'habitat permanent dans les campings et parcs résidentiels. Des contacts sont d'ailleurs déjà en cours avec quelques communes de la province en vue d'élaborer des projets d'utilisation de ce crédit.



Des accords avec le BRF (radio-TV de langue allemande), RTC Liège et TéléVesdre

Dans le cadre de ce budget ambitieux et innovant, la Province de Liège, à l'initiative du Député permanent Paul-Émile Mottard, a également conclu de nouveaux accords de partenariats en matière de communication et d'information avec les médias de votre région. Ainsi, dans le cadre de l'accord de coopération signé avec la Communauté germanophone de Belgique, une convention de partenariat spécifique vient d'être conclue entre la Province et le BRF en vue d'optimiser la communication de l'Institution provinciale liégeoise vers la population belge de langue allemande. Le BRF couvrira plus souvent les manifestations provinciales liégeoises et une meilleure promotion de l'activité de votre Province sera assurée en communauté germanophone grâce aux ondes de radio et de télévision du centre de production eupenois de la RTBF.

Enfin un journal des sports provincial !

Par ailleurs, et c'était attendu par tous les Liégeois, la Province de Liège s'est également associée, par le biais de conventions de collaboration, avec RTC Liège et TéléVesdre pour la production et la diffusion d'une émission sportive hebdomadaire sur les câbles des deux télévisions régionales. RTC, qui a débuté son programme « RTC-Sports » début octobre, propose un magazine dominical à 20h consacré à l'ensemble des sports et des sportifs liégeois. Présentée par Benoît Fontaine, l'émission dure 30 minutes et aborde aussi, outre les résultats et confrontations de foot, volley, basket... des portraits de sportifs ou sportives de notre province.



A Verviers et en communauté germanophone, le concept de TéléVesdre est un tout petit peu différent dans la mesure où TéléVesdre a choisi de se lancer dès le 9 janvier 2005 dans une émission spécifique baptisée « Vision-Sports ». Présentée par Manu Yvens et Manu Lebrun, elle aura une durée de 35 à 40 minutes. Diffusée en boucle le dimanche soir dès 20h, elle traitera de 4 sujets vervois et 4 sujets plus provinciaux fournis parfois grâce à la collaboration de RTC Liège. Parallèlement, TéléVesdre proposera aussi, sur son télétexte, les résultats des rencontres sportives dans différentes disciplines.

Sans la Province de Liège, ces trois initiatives, qui répondent manifestement à une demande du public, n'auraient jamais pu être possibles.



Le Président de Pologne dans notre province en compagnie du Roi et de la Reine

Une importante visite d'Etat s'est déroulée en province de Liège, en octobre dernier, avec la venue de M. Aleksander Kwasniewski, Président de la République de Pologne et son épouse Jolanta. Accompagné par le Roi et la Reine des Belges, le couple présidentiel a été reçu à l'Hôtel de Ville de Liège par le Bourgmestre Willy Demeyer. Le Président s'est ensuite rendu au Centre Spatial de Liège où il a pu apprécier le savoir-faire des scientifiques liégeois actuellement au travail sur un satellite qui sera à même de visionner un big-bang.

Tandis que le Président visitait le Centre Spatial, son épouse en compagnie de la Reine, choisissait de découvrir les trésors de l'Archéoforum. Le couple se retrouva ensuite au Palais provincial de Liège où le Gouverneur, Michel Foret et l'ensemble de la Députation permanente tracèrent un bref historique des liens entre nos deux pays. C'est également au Palais que le Président polonais rencontra les représentants de l'importante colonie polonaise de Liège.



Les Conseillers provinciaux en visite à Blegny et à Seraing

Comme chaque année, les Conseillers provinciaux et les membres de la Députation permanente se retrouvent durant une journée pour découvrir des sites connus ou moins connus de la province de Liège. Cette année, sous la conduite du Bureau du Conseil, ils ont ainsi pu visiter la station de pompage n°7 de l'AIDE (Association Intercommunale pour le Dérivage et l'Épuration des Communes de la Province de Liège) à Seraing. Destinée à minimiser, voire éliminer, tous les risques de crues dans le bas de Seraing, cet outil exceptionnel fit l'objet de nom-

breuses questions techniques de la part de nos élus. Avant cette halte à Seraing, le Conseil provincial s'est également attardé dans les installations du nouveau Centre Régional d'Entraînement et de Formation de Football de Haut Niveau de la Région wallonne à Blegny (notre photo). Ce complexe qui comprend des installations modernes tant au niveau de la pratique et de l'apprentissage sportif, que du logement, est réellement unique en Wallonie. Il est manifestement appelé à un développement exceptionnel.



Ça balance [pas mal] à Liège

Créée pour apporter des solutions aux musiciens débutants qui, trop souvent, se heurtent à des difficultés bien décourageantes, Ça balance [pas mal] à Liège a réussi en moins de deux ans à intervenir à différents niveaux (correspondant à trois catégories) et selon toute une gamme d'aides auprès d'une centaine de musiciens, à ce jour. Sélectionnés grâce à un comité de professionnels, les lauréats bénéficient en effet d'une aide calibrée qui se manifeste différemment selon les attentes et les potentialités des musiciens ainsi que les occasions. Ainsi, le Festival International de Jazz ou les Francofolies de Spa ont programmé plusieurs musiciens intégrés dans l'opération Ça balance [pas mal] à Liège. De même, Liège Province Culture était partenaire du concert anniversaire des Fêtes de la Musique qui s'est déroulé au Forum le vendredi 18 juin 2004 avec deux jeunes groupes programmés, « Anaïs » et « Été 67 », et les prestations de deux parrains de l'opération : « Miam Monster Miam » et « Jeronimo »...

Prochaine actu :

scène « Ça balance [pas mal] à Liège » au Spirit of 66 de Verviers le samedi 18 décembre 2004 dès 20h30

Au programme : Vitaphase - Anaïs - Virgil

plus d'infos sur www.spiritof66.be

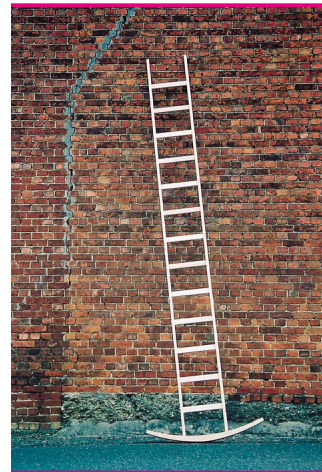
Frédéric Richard

design 2004

La biennale design 2004 a été un véritable succès ! Cette exposition qui se tenait au Cœur Saint-Lambert explorait le « moving design » qui se préoccupe de concevoir des objets évolutifs ou multifonctions, comme ces téléphones portables qui sont également des appareils photo. Autant dire qu'elle rassemblait une large palette de propositions créatrices inscrites dans l'esprit du temps... La stricte qualité et la grande variété des pièces exposées (sélectionnées par des experts issus d'horizons variés) ainsi que la gratuité d'accès ont permis à la manifestation de rencontrer, cette fois encore, un large public. Ce sont 10.000 visiteurs qui ont découvert les œuvres de designers confirmés mais aussi d'étudiants issus tant de la province de Liège que de toute la Belgique et de l'Euregio. Avec la journée entreprises, le parcours magasins, le concours aménagement et les prix remis par la Région wallonne, design 2004 a vraiment créé l'événement et souligné la vitalité du design en Wallonie et, plus largement, en Belgique.



Ismail Özek, Mehmet Özer



Beek Design (Roel Vandebeek)

Cadeaux

Dans un autre registre, une exposition intitulée Cadeaux se tient à la Maison des Métiers d'Arts, rue des Croisiers 13 à 4000 Liège jusqu'au 31 décembre 2004 inclus. Tout en mettant à l'honneur la créativité et le savoir-faire des artisans de notre belle province, l'exposition propose au public des cadeaux de fin d'année originaux : des pièces uniques à des prix souvent démocratiques dans une grande variété de finitions et de matières. Exposition accessible du lundi au vendredi de 12 à 18 h et le samedi de 11 à 17 h, ouverte le dimanche 19 décembre de 12 à 18 h, les 24 et 31 décembre de 12 à 16, fermée le 25 décembre.



Peinture Raphaël Demarteau



Bijou Dani Tambour

Médiathèque de la Province de Liège



La Médiathèque de la Province de Liège propose en prêt un choix impressionnant de médias dans tous les domaines musicaux et audiovisuels. Tous les secteurs sont couverts depuis la musique classique (panorama très complet de l'Antiquité à nos jours) à la littérature avec les œuvres françaises et étrangères représentatives en passant par les musiques du monde (musiques traditionnelles et populaires du monde entier), le jazz du Dixieland au jazz-rock, les variétés (chanson française et étrangère de 1900 à nos jours), les enfants (comptines, chansons, histoires et documents) ainsi que les musiques de film, bruitages, cours de langues, cassettes Radio-France, livres parlés... à des conditions très démocratiques. La Médiathèque de la Province de Liège, c'est 60.000 disques compacts, 2.000 cd-rom, 10.000 vidéo et D.V.D, 4.000 cassettes audio, des disques 33T et CD vidéo sur demande, le tout disponible au siège central de Liège et en décentralisation. En outre, la Médiathèque garantit également l'accès gratuit à toutes les œuvres du répertoire grâce à plusieurs points d'écoute intégrés dans la salle de prêt (écoute rapide ou écoute confort) et elle prépare actuellement la mise à disposition de l'intégralité de son catalogue sur le site internet de Liège Province Culture. <http://culture.prov-liege.be>

En pratique

La médiathèque vous accueille du lundi au vendredi de 13 à 18 h (fermé du vendredi 24 décembre au vendredi 31 décembre). Conditions d'accès : Être âgé de 12 ans (avec autorisation parentale jusqu'à 16 ans), avoir son domicile ou sa résidence en Belgique, avoir payé la cotisation annuelle, nombre de médias maximum limité à 15.

Tarifs de la Médiathèque

| Cotisation annuelle de 2,5€ | | |
|-----------------------------|---------------------|--------------------------|
| Prêts : | | |
| CD | 0,70 € / 2 semaines | supplément : 0,05 €/jour |
| CD-ROM | 1,50 € / 2 semaines | supplément : 0,30 €/jour |
| K7 audio | 0,20 € / 2 semaines | supplément : 0,02 €/jour |
| 33 Tours | 0,20 € / 2 semaines | supplément : 0,02 €/jour |
| K7 vidéo | 1,50 € / 1 semaine | supplément : 0,30 €/jour |
| DVD | 1,50 € / 1 semaine | supplément : 0,30 €/jour |

La bibliothèque Chiroux-Croisiers : une manne céleste !

Une bibliothèque doit être un lieu vivant, un lieu d'actualité. L'objectif de Liège Province Culture est donc d'inciter aux échanges et à la découverte en toute convivialité, en s'adressant aux lecteurs convaincus mais aussi et surtout aux publics les plus divers. Il est nécessaire d'appréhender le problème sous plusieurs angles et d'engager des actions sur différents fronts en consolidant les initiatives existantes afin d'inciter toujours plus de personnes (jeunes et moins jeunes) à trouver ou à retrouver le plaisir d'ouvrir un livre. Devant les chiffres de l'enquête PISA (Programme International pour le Suivi des Acquis des élèves) sur la lecture publique, face à la stagnation généralisée de la fréquentation des bibliothèques, la Députation permanente de la Province de Liège a souhaité mettre en place une vaste réflexion sur les possibilités d'actions au travers de son réseau de lecture publique au sein duquel la bibliothèque Chiroux-Croisiers, qu'elle co-gère, constitue un outil primordial. Si les Chiroux-Croisiers ne manquaient pas de propositions d'incitation à la lecture (bébé lit avec nous, heure du conte pour malentendants, atelier d'écriture pour enfants, initiation à Internet pour les plus de 50 ans et les plus jeunes, accueil des primo-arrivants, participation à la Fureur de lire, relais du Prix Ado-lisant...), de nouvelles initiatives viennent compléter ce plan d'actions en s'appuyant sur la nouvelle cellule animation composée de plusieurs bibliothécaires et ancrée dans les différentes structures provinciales : Bibliothèque pour enfants, Espace Jeunes, Libre-accès, Bibliothèque itinérante et Médiathèque. Autant d'activités qui associent à tout âge livre, lecture et plaisir.

Les bibliothèques de la Province de Liège en pratique

Tarifs des bibliothèques : prêt gratuit, inscription gratuite sauf pour la section adultes : inscription 2 ou 5€ (gratuit pour les étudiants de moins de 18 ans).

Horaires des bibliothèques

| | Bibliothèque Enfants | Espace Jeunes | Section Adultes | Section des Ouvrages de Référence |
|----------|----------------------|---------------------------|-----------------|-----------------------------------|
| Lundi | 15 h 30 - 18 h | 12 h - 14 h / 16 h - 18 h | 13 h - 19 h | 13 h - 19 h |
| Mardi | 15 h 30 - 18 h | 12 h - 14 h / 16 h - 18 h | 13 h - 18 h | 13 h - 18 h |
| Mercredi | 14 h - 18 h | 12 h - 18 h | 12 h - 18 h | 12 h - 18 h |
| Judi | 15 h 30 - 18 h | 12 h - 14 h / 16 h - 18 h | 13 h - 18 h | 13 h - 18 h |
| Vendredi | 15 h 30 - 18 h | 12 h - 14 h / 16 h - 18 h | 13 h - 18 h | 13 h - 18 h |
| Samedi | 9 h 30 - 12 h 30 | 9 h 30 - 12 h 30 | 9 h - 12 h | 9 h - 12 h |

Vacances scolaires

du lundi au vendredi : 14 h - 17 h

Horaires d'été (du 30 juin au 30 août)

du lundi au vendredi : 14 h - 17 h
Fermés le samedi

du lundi au jeudi :
de 14 h à 17 h
le vendredi :
de 14 h à 18 h
le samedi :
de 9 h à 12 h

du lundi au vendredi :
de 14 h à 17 h
Fermé le samedi

■ Bibliobus : Téléphoner au 04/263.46.67



Hugues Dayez et sa dédicace aux lecteurs des Chiroux

« Je dis livre » : rencontre avec les auteurs

Afin de faire vivre la littérature, de mettre à l'honneur nos auteurs et de créer des échanges d'idées entre lecteurs et créateurs, un cycle de rencontres intitulé « je dis livre » se tient chaque dernier jeudi du mois à 17h30 à la section pour adultes. L'occasion de démythifier un auteur, de dialoguer avec lui, de découvrir ses goûts littéraires et de mieux percevoir, sans doute, les mécanismes de création et les sources d'inspiration du roman, du théâtre, de la poésie... Chacune des rencontres est accompagnée d'une brochure qui permet de découvrir la personnalité et le parcours littéraire des invités. L'objectif poursuivi est multiple : faire plaisir aux lecteurs, évidemment, mais aussi réaliser une promotion de nos auteurs belges de langue française, s'inscrire dans une démarche d'éducation permanente ainsi que, clairement, drainer un nouveau public vers la bibliothèque.



Elisa Brune



Caroline Lamarche

Agenda Livres

Depuis quelques mois, une vaste action a été mise sur pied par le Député permanent Paul-Emile Mottard afin que les bibliothécaires travaillent à la promotion de la lecture en collaboration avec les libraires. Le circuit du livre passe inévitablement par les libraires animés par la même passion et le même intérêt que les bibliothécaires. Liège Province Culture relaye les initiatives de ses partenaires sur <http://culture.prov-liege.be> et via un folio mensuel « Agenda Livres ». Un trimestriel rédigé par les bibliothécaires et les libraires, « Livre 5 » paraîtra pour la première fois en janvier 2005. Il proposera coups de cœur sur l'actualité littéraire, articles de fond sur une thématique précise, mise en valeur de thèmes divers liés au monde littéraire. En outre, au-delà des accueils d'auteurs réalisés individuellement, bibliothécaires et libraires ont décidé de s'associer afin de recevoir un nom particulièrement prestigieux du monde littéraire.

Prochainement...



Informations pratiques Horaires et tarifs

- Du 12 février au 31 juillet, tous les jours sauf le lundi, de 10 à 18h (nocturne le vendredi jusqu'à 22h).
- Entrée : de 4 € à 1 €.
- Visite guidée : 20 € pour un groupe d'au moins 15 pers.
- Possibilité de vidéo-guidage individuel : 2,5 € location / visite.

Infos

Musée de la Vie wallonne
Cour des Mineurs
4000 Liège
Tél. +32(0)4 237 90 40
Fax + 32(0)4 237 90 89
mw@prov-liege.be
www.gratiadei.be (site en construction)
www.gratiadei.com



La Culture en province de Liège, c'est aussi la venue et la rencontre de créateurs d'exception. Ci-dessus, le Député permanent Paul-Emile Mottard et le romancier Erik Orsenna lors de l'Année Simenon. Ci-dessous en compagnie du styliste et modiste Elvis Pompilio, un enfant du pays...

