



Notre Province

Trimestriel de la Province de Liège

La Santé et le Social :

ensemble à Saint-Laurent p 4-5

Métiers de la construction p 6-7

Développement durable p 8-9

Wégimont p 10-11

Rendez-vous au B3 p 12-13



04



06



08



10

Sommaire

04 | SANTÉ / SOCIAL

La Province regroupe les services de la Santé et du Social à Saint-Laurent

06 | ENSEIGNEMENT

Les métiers de la construction : des emplois garantis, valorisants et épanouissants

08 | DÉVELOPPEMENT DURABLE

- Une autre mobilité est possible avec la Province de Liège
- Le Plan Climat de la Province de Liège

10 | TOURISME

Wégimont, pas qu'une piscine

12 | CULTURE

Rendez-vous au B3 !

14 | LA PROVINCE VUE PAR ...

Jonas Gerckens : Expo « ORDURES »

15 | CONCOURS

Édito

Bienvenue au B3 !

À l'occasion du printemps, le B3 a dévoilé son nouveau logo, que vous pourrez découvrir plus loin dans ces pages en même temps que sa signification.

Le nouveau Centre de ressources et de créativité de la Province sera en effet inauguré lors de la première semaine de l'été 2023. En attendant l'annonce des festivités programmées à cette occasion, nous vous invitons à partir à la découverte des services et activités qui vous seront proposés dans ce nouveau lieu de vie accessible à tous !

Un geste fort pour amorcer le renouveau d'un quartier

Les Liégeois connaissent bien le « triangle de Bavière », siège de l'ancien hôpital du même nom et en friche depuis des décennies. L'ouverture du B3 inaugure le renouveau du quartier historique et populaire d'Outremeuse, situé à l'entrée nord d'une Cité ardente elle aussi en plein redéploiement.

Le B3, ce géant de verre et d'acier, symbolise ainsi l'action de la Province de Liège dans les domaines de la culture et de la lecture publique, avec une attention particulière portée au numérique. Mais il incarne également la rôle essentiel des pouvoirs publics, dont la Province, dans le renouveau urbanistique et économique du territoire.

Votre nouveau lieu de vie

Le B3 ne se « contente » pas de rassembler les immenses collections de l'ancienne Bibliothèque Chiroux (plus de 600.000 livres, DVD, disques, magazines, œuvres d'art).

Il se profile en effet comme un lieu de vie et de rencontres ; un carrefour entre ressources multimédia, création numérique et vie des entreprises ; un espace de culture et de créativité où se croisent les Liégeois de tous âges et de toutes origines, où les jeux vidéo côtoient les imprimantes 3D et où les conférences et les expos alternent avec les workshops, stages et formations.

Une semaine festive pour inaugurer le B3

Fin juin, de nombreuses festivités seront organisées préalablement à l'ouverture du B3. Sans vous en dévoiler encore tous les détails, sachez qu'une belle semaine festive s'annonce de ce côté d'Outremeuse. Tous les Liégeois (et les autres !) seront les bienvenus afin que nous puissions découvrir ensemble ce nouveau lieu et ce nouvel outil à disposition de tous.

Rendez-vous fin juin au B3 !

Le Collège provincial

Retrouvez-nous sur      ou sur www.provincedeliege.be





Le Palais des Princes-Évêques de Liège sous un nouveau jour

La Province de Liège se réjouit de compter sur un soutien des gouvernements fédéral et régional pour financer la rénovation du Palais des Princes-Évêques de Liège. À terme, cette rénovation rendra à ce patrimoine prestigieux unique en Wallonie son éclat d'antan. La Province élabore dès maintenant un vaste projet au cœur du Palais afin de le transformer en lieu de vie culturel et touristique.

Qui ne s'est pas promené sur l'emblématique place Saint-Lambert à Liège sans tourner le regard vers cet impressionnant édifice historique qui fait partie intégrante du paysage des Liégeois depuis des siècles? Combien se sont demandé depuis quand ce Palais existe, s'il est habité, qui l'a fait construire, qui en occupe les lieux, pour faire quoi et, surtout, s'il est possible de le visiter?

Cette curiosité pourra bientôt être assouvie grâce à l'initiative provinciale d'ouvrir les portes du Palais des Princes-Évêques au public. L'objectif est de créer une dynamique pour rendre le Palais aux Liégeois et leur permettre, ainsi qu'aux touristes, de s'approprier ce lieu, de le découvrir et de le vivre sous une nouvelle lumière et dans des contextes variés. La volonté est de permettre, de manière progressive, une accessibilité au Palais qui deviendra permanente, au-delà des visites organisées chaque année en septembre à l'occasion des Journées du Patrimoine.

Création d'une fondation d'utilité publique

Pour mener à bien cette entreprise qui aboutira à une nouvelle affectation du Palais des Princes-Évêques, la Province de Liège entend créer une fondation d'utilité publique.

“ L'objectif est de créer une dynamique pour rendre le Palais aux Liégeois et leur permettre, ainsi qu'aux touristes, de s'approprier ce lieu, de le découvrir et de le vivre sous une nouvelle lumière et dans des contextes variés.

Celle-ci rassemblera et fédérera les forces vives politiques, économiques, académiques et citoyennes autour de ce projet qui transformera le Palais en lieu de vie accueillant, moderne et animé de rencontres et de découvertes.

En tant qu'occupante d'une partie des lieux depuis plus de 170 ans, la Province met ses moyens à disposition pour coordonner

les propositions d'activités à organiser au Palais, dans la mesure du possible et le respect des contraintes de sécurité. Elle se tient prête, dès septembre prochain et jusqu'en juin 2024, à ouvrir les portes de ce lieu pour une première saison de manifestations culturelles et touristiques allant de petits concerts à des expositions en passant par des représentations théâtrales, des animations folkloriques et diverses activités qui rassembleront tous types de publics.

” La mise en œuvre de ce projet ambitieux est un processus en voie de construction, ouvert au dialogue et à des adaptations afin, à terme, de rendre la nouvelle expérience du Palais des Princes-Évêques à la fois marquante, exaltante et conviviale pour chacun. La Province de Liège est enthousiaste de lancer un nouveau souffle de vie à ce patrimoine d'exception. Elle est convaincue que c'est ensemble, avec les partenaires et les citoyens, qu'une nouvelle page va s'écrire pour le Palais des Liégeois.

La Province regroupe les services de la Santé et du Social à Saint-Laurent

Différentes aides essentielles aux citoyens sont ainsi accessibles en un seul lieu bien connu du public.



Dès 2018, c'est le Carrefour Santé-Social (CaSS) qui a amorcé ce rassemblement. Il s'est installé dans une partie du site afin d'accueillir les personnes SDF, le public en grande précarité mais aussi les travailleurs pauvres et les accidentés de la vie. Ainsi, **en un même lieu**, le citoyen est placé **au cœur d'un processus qui prend toutes ses dimensions en considération** : ses difficultés, les souffrances qui en découlent, son mode de vie, son environnement familial, social et professionnel... **Il bénéficie d'une expertise très large qui envisage toutes les aides dont il peut avoir besoin.**

En novembre 2022, le Département de la Santé et des Affaires sociales a emménagé avec tous ses services (à l'exception du Pôle Médical) sur le site Saint-Laurent, devenu propriété provinciale en décembre 2021.

Quels services trouve-t-on sur ce nouveau site ?

Le **Pôle Citoyens** regroupe le **Carrefour Santé-Social (CaSS)**, le **Centre d'Aide à Domicile (CAD)**, le **service Égalité des chances** et différentes associations. Son but est d'accompagner toute personne en difficulté vers la résolution de ses problèmes.

Le **CaSS**, véritable réseau d'accompagnement des citoyens en détresse, accueille ceux qui ne peuvent assurer, temporairement ou pas, leurs besoins de base et qui ne sont plus en mesure d'offrir une vie satisfaisante pour eux-mêmes ainsi que pour leur famille.

La personne en demande y trouve un accueil personnalisé, des réponses concrètes et est orientée et accompagnée, par des agents provinciaux, vers les partenaires du réseau les plus adéquats. Des associations – dont le travail est en lien avec les problématiques abordées par le CaSS – sont venues se greffer au dispositif, certaines à demeure, d'autres en y assurant des permanences : le FARES, le Collectif contre les Violences Familiales et l'Exclusion, le dispensaire animalier de la Fondation Prince Laurent...

Depuis le COVID, le CaSS abrite aussi une Cellule d'aide aux indépendants impactés par la pandémie, puis par les inondations...

Un espace sanitaire (douches, lavoirs, séchoirs et infirmerie) est également accessible.



Le **Centre d'Aide à Domicile**, s'attelle aux thématiques liées à l'aide à l'enfance en danger.

Une assistance sociale, une infirmière sociale et six puéricultrices interviennent auprès des familles en difficulté chez qui le constat de négligence, voire de maltraitance envers les enfants, est posé. Il s'agit en priorité de protéger ces derniers, tout en les laissant évoluer dans leur milieu familial.

Le **service Égalité des chances** est sensibilisé aux inégalités entre les hommes et les femmes et à la violence intrafamiliale. Il crée des projets favorables à l'égalité Femmes-Hommes en partenariat avec les communes et des organismes d'intérêt public, sert de relais entre ces derniers et est le coordinateur de l'ensemble des actions mises sur pied. Il organise aussi diverses activités en lien avec cette thématique sociale.

Le **Pôle Enfants/Adolescents: l'Openado** (Orientation Prévention ENfants et ADOlescents) est un lieu convivial d'accueil, d'écoute, d'information, de prévention et d'accompagnement psycho-social. Il reçoit gratuitement les jeunes jusqu'à 25 ans et leurs parents qui traversent des situations délicates et qui souhaitent se confier ou s'informer sur toutes les situations liées à l'enfance et à l'adolescence. Ils peuvent y trouver des réponses psycho-médico-sociales. Ces personnes sont prises en charge par des équipes pluridisciplinaires composées d'assistants sociaux, de psychologues, de criminologues et d'éducateurs.

L'Openado est aussi accessible aux équipes éducatives et aux travailleurs sociaux confrontés à ces problèmes humains.

Afin d'offrir un service de proximité à un maximum de citoyens en province de Liège, l'Openado, inauguré à Liège en janvier 2011, a aussi développé des antennes dans 11 communes : Ans, Chaudfontaine, Hannut, Herstal, Herve, Saint-Georges, Saint-Nicolas, Ouffet, Theux, Visé et Welkenraedt.

Le **Pôle Promotion et Animations** est une nouvelle structure créée pour rassembler, d'une part, les animations menées dans **les écoles** (le programme BE cool@school) et, d'autre part, les actions de **promotion de la santé** (Jeudis Santé, les campagnes TipTop et Endométriase, le Salon du Volontariat, l'exposition Pan'Art). Le « PPA » est également présent sur ce site.

Le **Pôle Transversal** regroupe les équipes en charge du **répertoire de l'Associatif Liégeois de la Santé et du Social (ALISS)** et la **cellule Subsidés**.

Le **site internet ALISS** répertorie gratuitement tous les services et associations situés en province de Liège et actifs dans les domaines de la santé et/ou du social. Cette banque de données procure aux personnes en difficulté sociale, psychologique, familiale ou sanitaire, aux demandeurs d'emploi et aux étudiants un inventaire pratique et actualisé des structures à même de les aider.

La **cellule Subsidés** propose des interventions financières ou matérielles à destination des associations de la santé et du social.

Le **Pôle Médical**, qui intégrera prochainement cette infrastructure, englobe, quant à lui, les services provinciaux ayant trait à la santé physique des citoyens, à savoir, d'une part, la **Médecine du Sport et le dépistage du cancer du sein** (toujours actuellement situés à l'Institut Malvoz à 4020 Liège) et d'autre part, le **Service Provincial du Contrôle Médical** (encore basé au bâtiment Charlemagne à Liège).

Grâce à ce regroupement, la Province de Liège s'engage de manière encore plus efficiente pour le bien-être et la santé de ses citoyens. Elle matérialise aussi un large pan de la politique qu'elle s'est fixée en matière de rationalisation des bâtiments.

Plus d'infos ?



Les métiers de la construction : des emplois garantis, valorisants et épanouissants

Ce n'est pas un secret, les emplois dans le domaine de la construction sont en pénurie de main-d'œuvre. Méconnus ou mal jugés, ils sont pourtant indispensables, gratifiants et le personnel ne peut être remplacé par des robots. L'Enseignement provincial propose de multiples formations dans ses différents niveaux d'enseignement pour tous les publics afin de répondre au besoin des entreprises.

Vous êtes élève et vous vous posez des questions sur la profession que vous souhaiteriez exercer ? Vous êtes en recherche d'emploi ou vous cherchez une voie pour vous (ré)insérer professionnellement ? Et pourquoi ne pas envisager un métier de la construction ?

Les métiers de ce secteur sont dits en pénurie, c'est-à-dire qu'il n'existe pas suffisamment de travailleurs qualifiés pour les exercer. Pas moins d'une quarantaine de métiers sont concernés. Et ce ne sont pas les chantiers qui manquent. Depuis la sortie de la pandémie de coronavirus, après les inondations de juillet 2021 et avec le plan de relance de la Région wallonne, les entreprises offrent des milliers de postes à pourvoir dans ce secteur globalement en bonne santé malgré le manque de travailleurs.

Jugés pénibles, peu attrayants, masculins, mal rémunérés, les métiers de la construction ont évolué, avec de meilleurs contrats et conditions de travail, des tâches facilitées grâce aux nouvelles technologies, sans oublier la féminisation croissante dans ce domaine où les employeurs reconnaissent pleinement les qualités des travailleuses.

Pour remédier à cette pénurie, la Province de Liège offre un panel varié de formations dans chaque arrondissement de son territoire. Citons, par exemple, les formations d'installateur électricien, maçon, menuisier, monteur en chauffage et en sanitaire ou technicien en construction et travaux publics pour l'enseignement secondaire, le bachelier en construction ou le master en ingénieur industriel en construction ou géomètre pour la Haute Ecole de la Province de Liège (HEPL) ou encore les formations de dessinateur en construction, monteur-câbleur en électricité du bâtiment, ouvrier carreleur ou peintre et tapissier-poseur de revêtements des murs ou du sol en promotion sociale pour les adultes.

L'objectif est de former les jeunes à des métiers d'avenir et d'aider à la réinsertion rapide des demandeurs d'emploi. Pour chaque niveau d'études, les formations sont encadrées par des professionnels du métier, axées sur le terrain et les élèves obtiennent un diplôme reconnu de l'enseignement officiel.



La parole à ...

Alain Gochel

Après une longue carrière de maçon en entreprise, Alain Gochel a décidé, depuis 17 ans, de transmettre son savoir comme professeur en maçonnerie à l'Institut Provincial d'Enseignement de Promotion Sociale (IPEPS) de Huy-Waremme. Il partage sa passion du métier.

C'est une grande motivation pour les élèves de savoir qu'une fois leur diplôme en poche, leur sécurité d'emploi est garantie.

Durant leur apprentissage, mes élèves suivent une partie théorique pour notamment apprendre à lire un plan et composer des matières. Ensuite, ils travaillent en atelier. Nous avons un partenariat avec l'Entreprise de Formation par le Travail (EFT) du CPAS d'Amay pour réaliser, par petits groupes de trois à cinq élèves, des travaux de carrelage et de maçonnerie chez des particuliers.

La formation est accessible aux demandeurs d'emploi, qui bénéficient d'une intervention financière du Forem, ou aux travailleurs qui souhaitent acquérir de nouvelles compétences. Il n'y a pas de prérequis nécessaires. Toute personne titulaire d'un CEB et désireuse d'apprendre est la bienvenue. La formation en promotion sociale dure seulement un an. Les bases vues en atelier sont prolongées à 18 mois dans le cadre de travaux sur chantiers en partenariat avec l'EFT.

L'apprentissage est plus rapide en promotion sociale qu'en enseignement de plein exercice car les élèves ne suivent pas de cours généraux comme le français, l'histoire ou les maths. L'avantage de notre école est que la formation est valorisée par l'obtention d'un diplôme reconnu par la Fédération Wallonie-Bruxelles, au lieu d'une attestation de participation.

La maçonnerie est un beau métier. On change toujours de lieu de travail et de type de construction selon les chantiers. C'est une liberté pour ceux qui aiment être dehors plutôt que devant un ordinateur. Ce métier laisse aussi une empreinte : c'est satisfaisant de se promener et de revoir une maison que l'on a construite et qui est habitée.

La maçonnerie est physique mais c'est bien payé. Le maçon porte une grande responsabilité car il construit un bâtiment en sachant qu'il sera occupé par des gens. Mon conseil est d'être motivé et de garder à l'esprit que le maçon ne peut pas être remplacé par une machine. Il y aura toujours du travail. C'est une grande motivation pour les élèves de savoir qu'une fois leur diplôme en poche, leur sécurité d'emploi est garantie.



Découvrez l'ensemble des formations de l'Enseignement provincial sur notre site web

Une autre mobilité est possible avec la Province de Liège

Mobilité verte, solutions multimodales, réduction de l'empreinte carbone, économies d'énergie... Nous sommes tous conscients qu'il est indispensable d'adapter notre mode de vie et d'opter pour des solutions durables. Comment ? La Province de Liège trouve des solutions afin d'aider les citoyens et les pouvoirs locaux à franchir le pas.

Être une **Province Bas Carbone**, c'est l'un des engagements de la **Province de Liège**. L'enjeu est véritablement de modifier les habitudes en matière de déplacement et d'adopter de nouveaux réflexes pour une mobilité plus durable. C'est pourquoi la Province s'est fixé pour objectif de notamment développer le réseau de bornes de rechargement électrique sur son territoire, encore trop peu nombreuses, afin de soutenir le passage aux véhicules électriques.

Les communes comme intermédiaires

Depuis plusieurs années, la Province de Liège a mis en place un **plan d'actions** via son « **Plan Climat** » afin de simplifier l'achat et l'installation de bornes de rechargement pour les communes et les collectivités publiques. Grâce à cette initiative, celles-ci ont eu l'opportunité de devenir propriétaires de bornes soit en adhérant à un marché-stock, soit en recevant un subside pour l'acquisition de la première borne à hauteur de 75% du coût total. C'est la Province de Liège qui fournit la borne (murale ou sur socle) et qui s'occupe de son placement et de la mise en service.

Aujourd'hui, l'**objectif fixé** à une **centaine de bornes est dépassé : 107 bornes ont été commandées** et la plupart sont déjà installées et fonctionnelles.

Comment fonctionne une borne ?

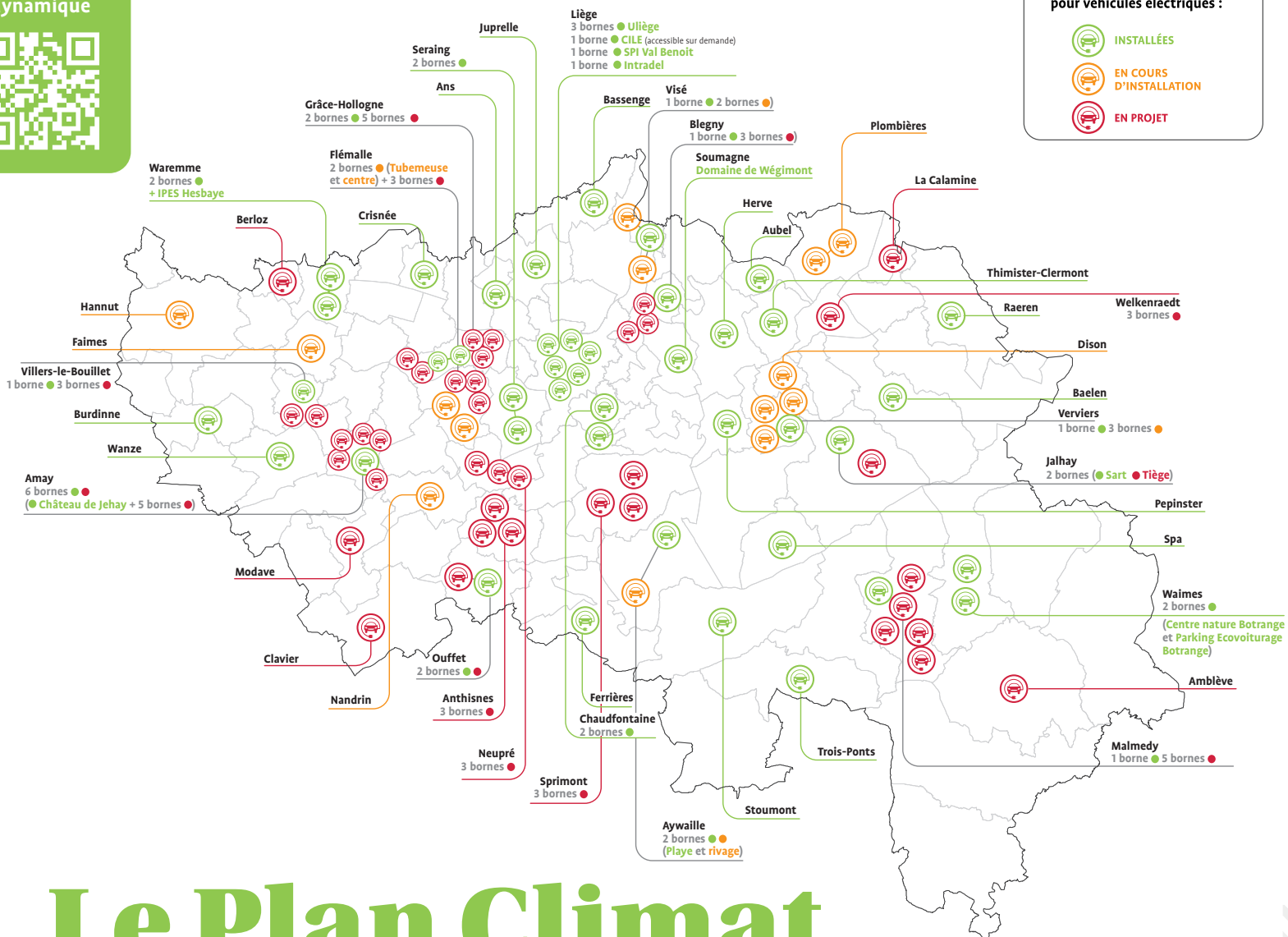
Réparties sur le territoire de la province, les **bornes de rechargement de la Province de Liège** se situent sur des **sites provinciaux**, des **territoires communaux** ou des **sites appartenant à des pouvoirs locaux et intercommunales**. Une cartographie dynamique (voir QR code p 9) vous permet d'identifier les **43 bornes publiques** et de générer l'itinéraire pour y accéder.

Ces bornes de rechargement sont de type semi rapides de 22kW. La recharge est payante : le paiement se fait soit par prépaiement sur smartphone au moyen d'un QR code soit par paiement avec un badge distribué par un opérateur privé. Le montant est ensuite débité via une carte de crédit.

En 2022, l'ensemble des recharges aux bornes installées par la Province a augmenté de 75% pour atteindre 270.983 kWh !



Vous souhaitez en savoir plus ?
Retrouvez tous les détails sur
[www.provincedeliege.be/
bornesrechargement](http://www.provincedeliege.be/bornesrechargement)



Le Plan Climat de la Province de Liège, un outil au service des communes pour le bien-être des générations futures

Les bornes de rechargement électrique ne sont qu'une des nombreuses actions initiées par la Province de Liège en matière de mobilité verte et, plus largement, en matière de développement durable.

Dès 2015, la Province de Liège a élaboré son Plan Climat à travers lequel elle s'engage, d'une part, à réduire son impact environnemental (réduction des consommations, réalisation d'un cadastre, sensibilisation du personnel) et, d'autre part, à inciter les villes et communes à réfléchir à leur politique durable et à identifier une série d'actions en faveur de l'énergie et du climat réalisables sur leur territoire.

La Province de Liège se positionne donc comme un référent en matière d'environnement et apporte son soutien aux 63 villes et communes partenaires de la Convention des Maires (Plan POLLEC – POLitique Locale Energie Climat). Ce soutien se traduit par un accompagnement au quotidien et par l'organisation de rencontres ou d'ateliers.

Plus concrètement, la Province a elle-même mis sur pied différentes initiatives telles que :

- le Prix des Acteurs de la Transition Écologique et Alimentaire qui récompense chaque année jusqu'à 8 projets innovants en matière de transition alimentaire, énergétique ou écologique ;
- un service de prêt de gobelets réutilisables à destination de pouvoirs locaux, associations et autres organisateurs d'événements en province de Liège ;
- un maillage de sites favorisant la mobilité multimodale : parkings d'ÉcoVoiturage, réseau Points-Nœuds ;
- une politique visant à préserver la biodiversité notamment avec l'installation de 15 ruches urbaines sur 5 sites provinciaux.

Les plans d'actions initiés par la Province en collaboration avec les villes et communes concernent près de 700.000 citoyens. Ils visent à atteindre une épargne de CO₂ de 2,25 tonnes par habitant.

Wégimont, ce n'est pas qu'une piscine

Le Domaine provincial de Wégimont attire chaque année des milliers de visiteurs. La nouvelle saison touristique s'échelonne du 29 avril au 31 août ainsi que les week-ends du mois de septembre. Elle sera parsemée de différentes manifestations sportives et culturelles. Quelles sont les dates à retenir dans vos agendas ?

Le Domaine permet le **développement d'activités culturelles**. C'est ainsi que pour lancer la saison, le site a mis l'honneur le 1^{er} mai dernier son histoire en accueillant la manifestation « **Journées du Patrimoine** » dont le thème était « **La vie de château en famille** » (organisée par l'Association wallonne du Patrimoine, via le Secrétariat des Journées du Patrimoine). Au travers de cet événement, les familles ont pu apprécier les balades contées et les jeux de piste. Avec « **Si Wégimont m'était conté...** », c'est l'histoire du Château et du Domaine qui fut retracée.

Le 9 juin, dès 19h30, ce sera la « **Wéginight** », un jogging aussi bien pour les adultes que pour les enfants.

Le 2 juillet, avec le « **Wégimont Festival** », les enfants auront droit à leur **festival de musique** (en partenariat

avec l'asbl Les Jeunesses musicales). Le 25 août se déroulera le « **Tri des Petits** » qui doit permettre aux 6 à 12 ans de découvrir les aspects du triathlon.

Des **stages d'été** sont prévus. Parmi ceux-ci, deux **stages de pêche « Du poisson à l'hameçon »** seront proposés pour les 9-12 ans du 24 au 28 juillet et du 31 juillet au 4 août. Un autre orienté vers la nature intitulé « **Les oiseaux** » s'adressera aux 6-9 ans et se déroulera du 21 au 25 août. En ce qui concerne le prix, il est fixé à 50 € par enfant avec tarif dégressif de 45 € pour le 2^e enfant d'une même famille (vivant sous le même toit) et 40 € à partir du 3^e enfant d'une même famille (vivant sous le même toit). Les **informations** et **inscriptions** sont possibles au **04/279.24.00**.



Avec toutes ses activités, le Domaine provincial de Wégimont vous réserve de belles surprises.

Laissez-vous tenter !

« **Wégimont** » ne se résume pas à une **piscine** ! Son offre est variée et va à la rencontre de tous les publics : du **canotage sur un des étangs**, une **pêcherie**, un **golf miniature** (récemment rénové), **terrains de sports** (également rénovés), **Natura Footgolf** (depuis 2022), **terrains de pétanque**, **plaines de jeux**, **arboretum**, **camping**, **aires de restauration**...

Tout d'abord, rappelons que le Domaine provincial se situe en bordure du plateau de Herve et, plus précisément, sur la commune de Soumagne. Sa superficie s'étend sur 22 hectares. De manière pratique, du 29 avril au 31 août ainsi que les week-ends de septembre, le Domaine est accessible de 10h à 19h (fermeture à 18h30 pour le complexe de piscines). Durant cette période, l'entrée est payante et, attention, il est nécessaire de procéder à une **réservation en ligne** :

www.provincedeliege.be/wegimont

Cependant, en « hors saison », le Domaine est accessible au public **gratuitement**. Il est donc possible en famille ou entre amis de profiter du parc, des plaines de jeux ainsi que des terrains de sports (mini-foot, football, handball et basket ball).

Laissez-vous tenter par le **Footgolf Champêtre**... De quoi s'agit-il ? Dans le cadre idyllique de l'arboretum, le Footgolf consiste à jouer au golf avec un ballon de football.

Et justement, à propos de l'**arboretum**, celui-ci est situé à l'arrière du Château. Il recense plus de 80 essences d'arbres répertoriées et étiquetées dont des tilleuls, platanes, aulnes, robiniers, sorbiers, mélèzes, ormes.

Le Domaine provincial, c'est aussi un **camping** qui est composé de 136 emplacements installés sur un site arboré à quelques mètres du parc de loisirs et de la piscine. Le Château de Wégimont, cet imposant édifice de style Renaissance mosane, est un centre d'hébergement. Il accueille des **groupes** pour des **activités pédagogiques, sociales, culturelles, sportives et touristiques** ainsi que pour des **colloques et séminaires**.

Si la période estivale permet de se rafraîchir grâce à ses piscines, **le Domaine provincial de Wégimont, c'est aussi une multitude de facettes. N'hésitez pas à venir les découvrir !**

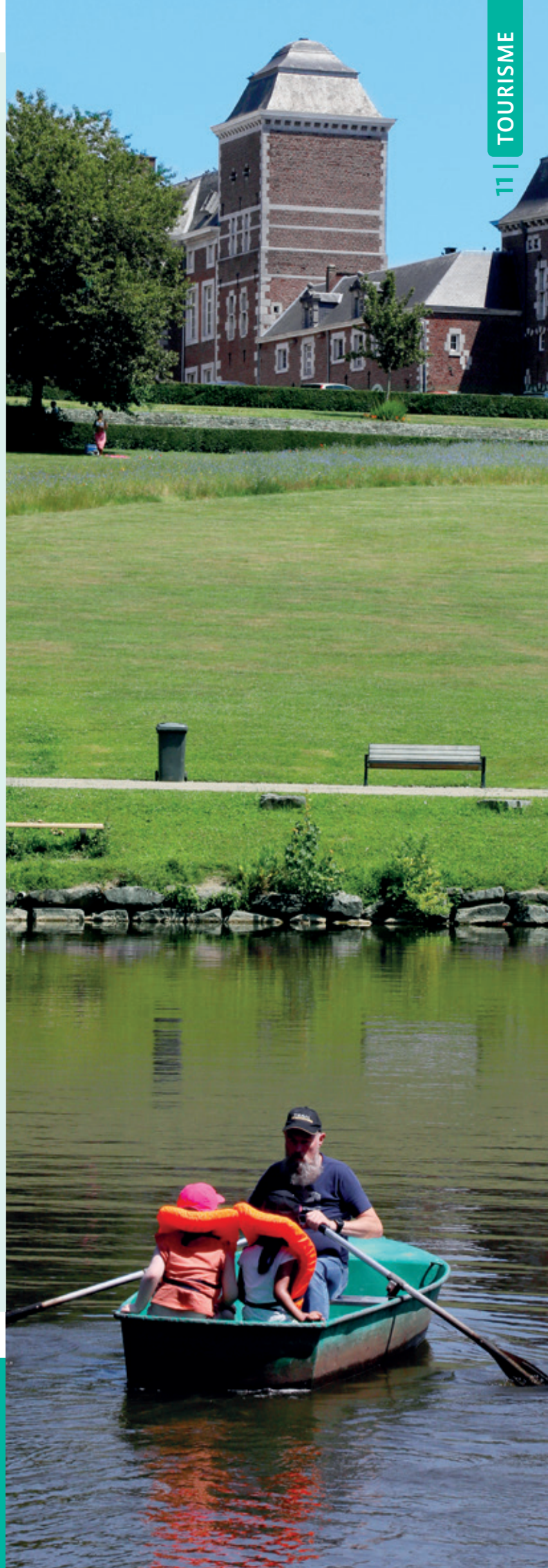


Plus d'infos :

www.provincedeliege.be/wegimont

☎ 04/279.24.00

✉ wegimont@provincedeliege.be



Rendez-vous au B3 !

À l'occasion du printemps, le logo du B3 a été dévoilé tandis que les services y entamaient leur emménagement.

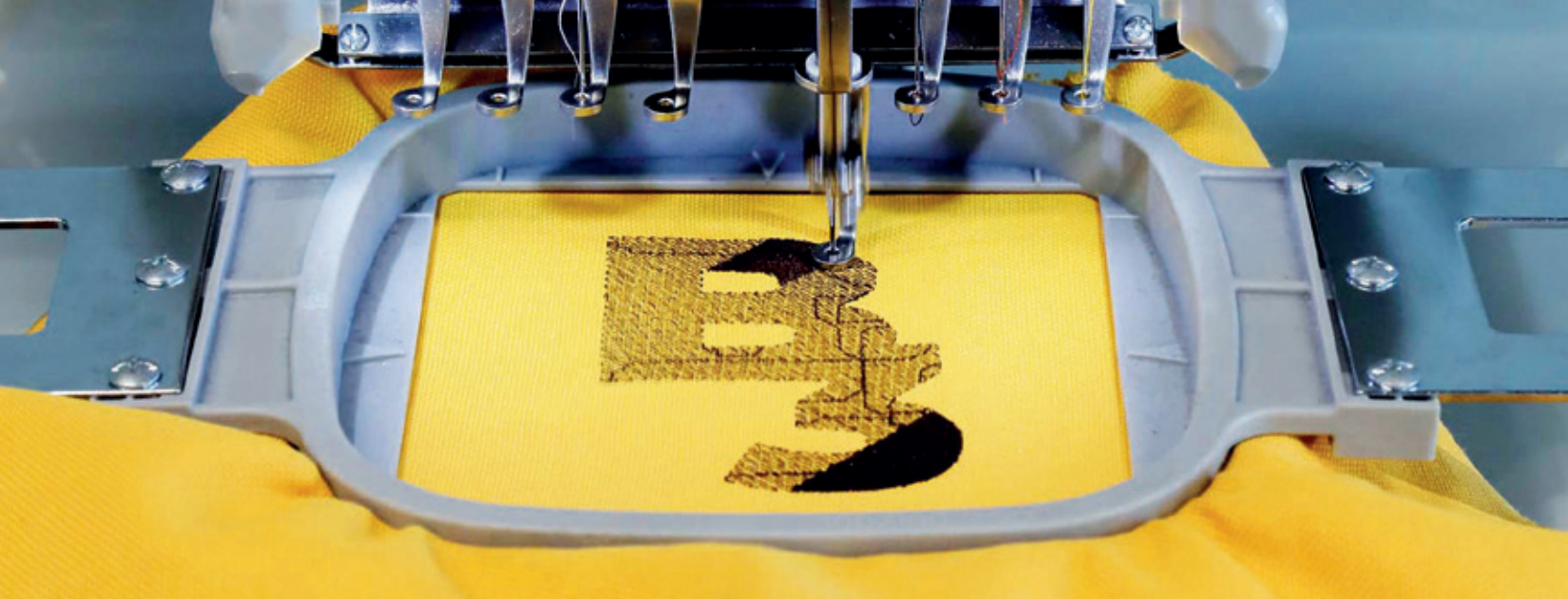
En attendant l'ouverture et la semaine festive programmées fin juin, partons à la découverte du B3, le Centre de ressources et de créativité de la Province de Liège.

Pourquoi « B3 » ?

B

Le « **B** » représente **Bavière**, ce lieu historique connu de tous les Liégeois, en friche depuis près de 40 ans, et dont le renouveau sera initié par l'inauguration du B3.

Pour sa part, le « **3** » symbolise le **triangle de Bavière**, ainsi que le concept de « **troisième lieu** » qu'il ambitionne de devenir, c'est-à-dire un espace de rencontre, de détente et de partage, à mi-chemin entre le lieu de travail et le lieu de résidence. Ce chiffre fait également référence aux **trois piliers** qui constituent les activités du B3 : le **Centre de ressources**, l'**Exploratoire des possibles** et la **Pépinière d'entreprises**.



Le Centre de ressources : découvrir

B Le **Centre de ressources** occupera la majeure partie du B3. Il rassemblera les impressionnantes collections de l'ancienne Bibliothèque des Chiroux et mettra à disposition des usagers environ 600.000 documents multimédia, dont 400.000 livres, 25.000 BD, 100.000 CD, DVD et vinyles. Outre les ressources disponibles en rayons, désormais classées de manière thématique et non plus par type de média, l'ensemble du catalogue est accessible en ligne. Le site **mabibli.be** permet ainsi de consulter la disponibilité des documents ou de les réserver à distance et de venir les retirer ensuite sur place.

Bien plus qu'un simple lieu de consultation et d'emprunt de documents, le **Centre de ressources** constituera un lieu de vie, de rencontres et de création. En effet, en plus de l'accès aux collections, qui comprend aussi des oeuvres d'art à emprunter, des espaces seront dédiés au jeu vidéo, à l'étude ou encore aux animations.

De nombreux services permanents et de multiples activités seront donc régulièrement proposés aux divers publics fréquentant le B3. Citons, entre autres, la présence d'un Écrivain public et d'un Point emploi ou encore des formations aux technologies de l'information. Mais le B3 proposera aussi des conférences, telles que «les Jeudis du Classique» ou les «Samedis du Rock», des animations pour enfants autour de la lecture et des bricolages. Des espaces et des activités spécifiquement réservés aux adolescents intéressés par les jeux vidéo, les jeux de société ou plus simplement la lecture seront également prévus.

L'Exploratoire des possibles : créer

B Ouvert aux créatifs de tous horizons mais également au grand public avide de découvertes, l'Exploratoire des possibles se déclinera en outils numériques et de réalité augmentée, installés dans différents espaces. Il comprendra un Fablab (imprimantes 3D, découpeuse laser, brodeuse numérique...); un Musiclab (dès 2024), lieu de vulgarisation des technologies liées à la musique; un espace digital équipé en matériel de réalité virtuelle et dédié à la culture numérique (développement de projets, gaming, arts numériques, animations...); des espaces mutualisés accessibles notamment aux artisans d'art ou encore des espaces de rencontre et de détente.

Là encore, le B3 se profilera comme un lieu de vie, d'interactions et de créativité. Ces technologies seront mises à disposition du plus grand nombre par l'intermédiaire de nombreuses activités telles que des stages, formations, initiations ou workshops sur les thèmes de la 2D, de

la 3D, du vidéo mapping, de la robotique ou encore des imprimantes 3D pour ce qui concerne le Fablab. Le Musiclab proposera des activités liées à la composition par ordinateur ou à l'utilisation des logiciels musicaux et d'équipements tels que des synthétiseurs ou une table de mixage.

La Pépinière d'entreprises : entreprendre

B Enfin, la **Pépinière** s'adressera spécifiquement aux start-up et aux entreprises culturelles et créatives en leur proposant à la location des espaces de tailles adaptables au sein d'un vaste espace de co-working directement relié aux autres pôles du B3. Ces bureaux uniques ou partagés ont été pensés pour encourager la créativité, la productivité et l'échange de connaissances entre entrepreneurs innovants.

Des espaces de vie pour créer du lien

Ces **trois piliers, Centre de ressources, Exploratoire et Pépinière** ne seront pas destinés à vivre de manière cloisonnée. Au contraire, la disposition des lieux et l'existence d'espaces de vie communs permettront de tisser des liens entre les divers publics fréquentant le B3. On peut notamment citer la présence d'une salle polyvalente destinée à accueillir conférences et événements, d'un espace d'exposition ou encore d'une brasserie.

Inauguration festive en juin 2023

Le B3 sera accessible au public dès le 24 juin. Cette ouverture sera accompagnée d'une semaine festive d'inauguration destinée à tous les publics. Restez connectés pour découvrir le programme en détails !

Plus d'infos ?



b3.provincedeliege.be

Place des Arts, 1 • 4020 Liège

Le **B3** est un **projet porté et financé par la Province de Liège** et **co-financé** par le **FEDER** (Fonds Européen de Développement Régional) et la **Wallonie**.



LE FONDS EUROPÉEN DE DÉVELOPPEMENT RÉGIONAL
ET LA WALLONIE INVESTISSENT DANS VOTRE AVENIR



La Province vue par ...

Jonas Gerckens

J'ai déjà croisé des frigos en pleine mer.

Autant ambassadeur des océans en province de Liège qu'ambassadeur de la Province de Liège sur les océans, Jonas Gerckens s'engage dans « ORDURES, l'expo qui fait le tri ». Entre deux sorties en mer, nous l'avons rencontré au Musée de la Vie wallonne.

Peux-tu nous expliquer la signification de la campagne « Ici commence la mer », présente au sein de l'expo « ORDURES » au Musée de la Vie wallonne ?

Pourquoi « Ici commence la mer » à Liège ? Parce que le moindre petit papier plastique jeté par terre, dans nos toilettes, dans nos éviers ou dans la rue à 2 ou 300 kilomètres de la mer se retrouve dans les égouts, va dans un fleuve ou une rivière et un jour ou l'autre se déverse dans l'océan. Cela a un impact sur l'environnement mais aussi sur la qualité de la biodiversité et de notre nutrition puisque ça se retrouve dans notre assiette.

Lorsque tu navigues sur l'océan, tu te rends compte concrètement de cette pollution ?

Oui, en tant que skipper de course au large, on est aux premières loges malheureusement pour voir l'impact des plastiques et des déchets venant de la terre. Avec les effets de courant, les déchets sont essentiellement rejetés vers le large, donc pas toujours visibles de la terre. Par contre, on voit les mammifères marins ou les tortues emballés dans un plastique ou qui mangent ces plastiques, j'ai déjà croisé aussi des frigos en pleine mer et des tonnes de plastique évidemment. Donc oui, ça a un impact important sur nos océans, sur la biodiversité essentiellement et sur la vie marine au quotidien.

Ça fait quel effet de se retrouver dans l'expo « ORDURES » ?

Déjà, je suis ambassadeur de la Province de Liège, donc c'est un privilège d'être ici. C'est un sujet qui me parle énormément et que je vois au quotidien sur les océans, donc j'étais très heureux de pouvoir participer et apporter mon témoignage dans cette expo qui est plutôt magnifique.

Quelles sont les principales qualités de cette exposition ?

L'expo est super bien faite ! Elle amène à la réflexion, à la sensibilisation, au bon geste, mais de façon positive, pas juste du négativisme et du dramatisme. C'est aussi ludique et informatif. Il y a entre autres l'espace « Ici commence la mer » où on peut s'immerger dans l'océan, un océan de plastique malheureusement, avec un effet de miroir qui donne le vertige. L'idéal pour des selfies et pour vos réseaux sociaux, mais aussi pour faire réfléchir, faire parler de cette expo et se dire « tiens, à la sortie, je vais peut-être faire attention à ce que je jette par terre parce que ça a un impact plus loin ». C'est le but, évidemment.

Ambassadeur de la Province de Liège sur les océans, ça se matérialise comment ?

Ça fait rire pas mal de skippers de courses au large qu'un Liégeois se retrouve dans les meilleurs mondiaux. Donc c'est toujours marrant de raconter mon histoire et d'où je viens. Ça sert à l'aura de la province, donc ça, c'est top. Avec moi, il y a toujours une petite partie de la province, que ce soit en termes de gaufres ou de chocolat. Et puis, je suis toujours les résultats du Standard dont je suis fan.

Loin des yeux mais pas du tout loin du cœur, je suis ravi de revenir ici régulièrement le plus souvent possible !



Retrouvez l'intégralité de cette interview sur notre site internet





25 x 2 entrées pour l'expo ORDURES

Venez au Musée de la Vie wallonne vous confronter à l'univers des déchets et comprendre leur impact sur notre monde. A l'heure où la planète déborde d'ordures, il est plus que temps de faire le tri !
ORDURES, une exposition immersive pour petits et grands, curieux et courageux !

❶ **Quel pôle intégrera prochainement le Carrefour Santé/Social (CaSS) ?** Réponse pour le 2 juin 2023

10 x 4 entrées pour le Domaine provincial de Wégimont

Rempoter des places pour le Domaine provincial de Wégimont, c'est la garantie d'un bon moment partagé, en famille ou entre amis. Venez découvrir les 22 hectares, son château aménagé en centre d'hébergement, son complexe de piscines chauffées à 26°, son parc de loisirs, ses 7 étangs dont 1 aménagé en étang de pêche, son arboretum, ses parties boisées, son camping et sa galerie culturelle. Mais aussi le PARC FOOTILO (Footgolf Champêtre) activité unique en Wallonie.



❶ **Quel avantage a-t-on de suivre une formation à l'IPEPS ?** Réponse pour le 2 juin 2023

5 x 2 places pour des rencontres du Standard de Liège



Envie de vivre l'ambiance d'un match dans l'Enfer de Sclessin ? Envie de supporter les rouches pour une rencontre à Liège ? Ne tardez plus, participez !

❶ **Combien de bornes publiques de rechargement électrique sont réparties sur le territoire de la province de Liège ?** Réponse pour le 23 mai 2023

10 x 2 entrées à la Giornata Italiana

Pour la 17^e fois, la Giornata Italiana aura lieu les 2, 3 et 4 juin sur le site de Blegny-Mine. Différentes animations musicales, artisanales, culturelles, sportives, folkloriques et festives agrémenteront ces journées placées sous le signe de l'Italie. Les amoureux de la cuisine italienne apprécieront aussi les nombreuses spécialités culinaires issues de toutes les régions de la botte en découvrant le Village des Saveurs.

❶ **Que représente le «B» du nouveau Centre de ressources B3 ?** Réponse pour le 23 mai 2023



Comment participer à nos concours ?

Il vous suffit de répondre correctement à la question posée pour chacun d'eux. Toutes les réponses se trouvent dans les pages de "Notre Province".

Ensuite, envoyez-nous un email à l'adresse suivante concours@provincedeliege.be en mentionnant dans l'objet le nom du concours pour lequel vous participez, et dans le corps du mail, votre réponse ainsi que vos coordonnées complètes **Nom, prénom, adresse, N° de téléphone/Gsm.**

Les lauréats seront tirés au sort parmi les réponses gagnantes. Ils seront prévenus personnellement soit par email soit par téléphone.



Éditeur responsable

Province de Liège
Place Saint Lambert 18A, 4000 Liège.

Dépôt: Liège X / Tirage:
7950 exemplaires

- 7500 en langue française et
450 en langue allemande -

Notre Province

Trimestriel édité par la Direction du
Département de la Communication
de la Province de Liège

Directeur

Directeur f.f. Thomas REYNDERS
Directeur adjoint Michel COPPÉ

Place de la République française 1 - 4000 Liège
04/279 50 60 - notreprovince@provincedeliege.be

Rédaction

Jean-Marc CROUGHS,
Christian DESLOOVERE, Sophie ERNOULD,
Vanessa MARMIGNON, Aurélie MIGNON

Illustrations et photos

Émilie ABAD-PERICK, Carole CUELENAERE,
Michel KRAKOWSKI, et Getty images.

Mise en page

Morgane PHILIPPART et Valérie TOMAD

Impression : Centre d'impression
de la Province de Liège (Flémalle)

Distribution : BPost



24 JUIN

OUVERTURE

PLACE DES ARTS, 1
4020 LIÈGE



**CENTRE DE RESSOURCES
ET DE CRÉATIVITÉ
DE LA PROVINCE DE LIÈGE**

WWW.PROVINCEDELIEGE.BE/B3

EDITEUR RESPONSABLE: PROVINCE DE LIÈGE, PLACE SAINT-LAMBERT 18A, 4000 LIÈGE



L'UNION EUROPÉENNE ET LA WALLONIE
INVESTISSENT DANS VOTRE AVENIR

