



Province
de Liège

Formation

ÉCHO de la GUIDANCE



N°5 - Novembre 2014

www.provincedeliege.be



1. Mot d'introduction

L'« **Echo de la Guidance** » que vous avez sous les yeux reflète bien de la dynamique des Services de la Guidance.

Il témoigne, et je m'en réjouis particulièrement, d'actions de terrain et de réflexions théoriques qui, je l'espère, vont nourrir les pensées des lectrices et lecteurs que vous êtes.

Que les acteurs en soient remerciés.

Comme vous le savez, deux de nos Directeurs ont été admis à la retraite : Mme Mary DUBOIS, Coordinatrice technique des CPMS et Directrice du CPMS II de Seraing et M. Didier DIRIX, Directeur des Espaces Tremplin.

J'ai sollicité les interviews de Mary et Didier afin qu'elles figurent dans ces colonnes pour que nous puissions partager, ensemble, leurs propos.

Encore merci à eux pour la qualité du travail qu'ils ont effectué au service des jeunes, des familles et de la Province de Liège.

Bienvenue aux successeurs dans ces fonctions : Mme Joëlle MARNETTE comme Coordinatrice technique des CPMS (en restant Directrice du CPMS I de Seraing) et M. William THEWISSEN, comme Directeur des Espaces Tremplin.

Il a plu aussi aux Autorités provinciales de désigner Mme Joëlle CLAREMBEAUX, Directrice du CPMS II de Huy, à la place de Mme Sylvie BARBASON qui, elle, a repris la charge de Directrice du CPMS II de Seraing.

Félicitations.

Bon travail à toutes et à tous et ... bonne lecture.

Mario Dethier
Premier-Directeur des Services de la Guidance

2. Les Services de la Guidance

La formation des nouveaux agents PSE s'est ouverte aux infirmières des Centres PMS

Depuis l'année scolaire précédente, un module de formation en promotion de la santé a été organisé par la Coordination.

Dans la perspective du rapprochement des Centres PMS et du Service PSE, et sous l'impulsion de notre Premier Directeur, Mario DETHIER, les auxiliaires paramédicales des Centres PMS ont été conviées à rejoindre le groupe des nouveaux agents du Service PSE.

De nombreux agents PMS ont répondu à l'appel.

Cette initiative permet aux agents, d'une part, de mieux se connaître, de tisser davantage des liens et d'autre part, cette formation commune permettra d'avoir une approche identique en matière de promotion de la santé au sein des écoles.

Lors de cette formation, nous avons participé à de riches échanges, des partages d'expériences.

Cette année scolaire, le module pratique complétera la partie théorique. Nous réfléchirons, ensemble, à la visibilité et l'articulation des Services de la Guidance.

Nous ne manquerons pas de vous tenir informés des suites du travail ...



Journée d'échanges et d'étude des Services de la Guidance en route vers une 7^{ème} édition !



La 6^{ème} édition de la journée d'échanges et d'étude des Services de la Guidance (CPMS-SPSE et Espaces Tremplin) a rencontré un vif succès.

Cette année, ce moment convivial et riche en informations portait sur la vie relationnelle, affective et sexuelle des enfants et des adolescents.

Nos oratrices de la journée, Madame Reine VANDER LINDEN et Madame Françoise LOUIS-MORIN, spécialistes de la question, nous ont ainsi apporté leur éclairage sur la façon d'aborder ce thème dès la plus tendre enfance et tout au long de la vie, avec naturel et en profitant de chaque occasion qui se présente pour aborder les questions de « là où nous venons », « de ce que nous ressentons », « de ce que nous imaginons », « de ce que nous rêvons ou désirons », ...

A chacun de préserver son jardin secret et le droit de trouver des personnes ressources vers lesquelles se tourner.

Il nous a été conseillé de mener cette prévention de façon répétitive en adaptant notre approche à chaque âge.

L'évaluation de la journée indique que plusieurs d'entre vous sont confortés dans leur façon de faire ; d'autres se questionnent et se demandent comment mettre en pratique les conseils qui nous ont été donnés. Enfin, des demandes de formations complémentaires nous ont été adressées afin d'approfondir ce champ de compétence.

Quoiqu'il en soit, la journée fût une grande réussite, seule l'acoustique a été parfois capricieuse... Nous nous en excusons encore.

Les interventions ont été majoritairement bien appréciées. Vous êtes 77,1% à avoir très bien ou bien apprécié le thème de la première intervention et 94,1% concernant le thème de la seconde intervention. Le film, quant à lui, a été perçu positivement par 72,7% des personnes présentes dans la salle.

Concernant la création de liens entre les agents des services respectifs, le temps de midi est perçu par la moitié des agents comme permettant de les créer et/ou de les entretenir. L'autre moitié pense que cet objectif n'est pas atteint.

Une majorité pense que cette journée va faire évoluer leur pratique professionnelle néanmoins 20,4% d'entre vous ne sont pas de cet avis et 13% sont assez mitigés.

Grands succès concernant l'accueil, le repas et les collations de même que l'organisation générale de la journée... Tout cela présage un excellent cru pour la 7^{ème} édition à venir !

Alors, nous allons analyser vos suggestions, en parler en groupe de travail et faire un choix parmi vos nombreuses idées reprises, partiellement, ci-dessous :

- la violence, le racket, le harcèlement,
- les dépendances,
- les collaborations PMS-PSE et espaces tremplin,
- la multi culturalité,
- l'estime de soi,
- l'EVRAS – approfondissement,
- la sphère instrumentale,
- la maladie et le deuil chez l'enfant,
- la découverte de partenaires,
- la précarité,
- la négligence,
- le travail de collaboration à mener avec le SAJ, ...

Des idées de nouvelles formules nous ont également été soumises du type « team building » ! Le groupe de travail va donc se retrouver les manches et c'est reparti pour une nouvelle édition... nous nous réjouissons déjà d'être l'année prochaine !

Une plate-forme d'échanges commune aux trois composantes des Services de la Guidance

Communiquer mieux, plus rapidement et plus simplement par un partage approprié de l'information ?

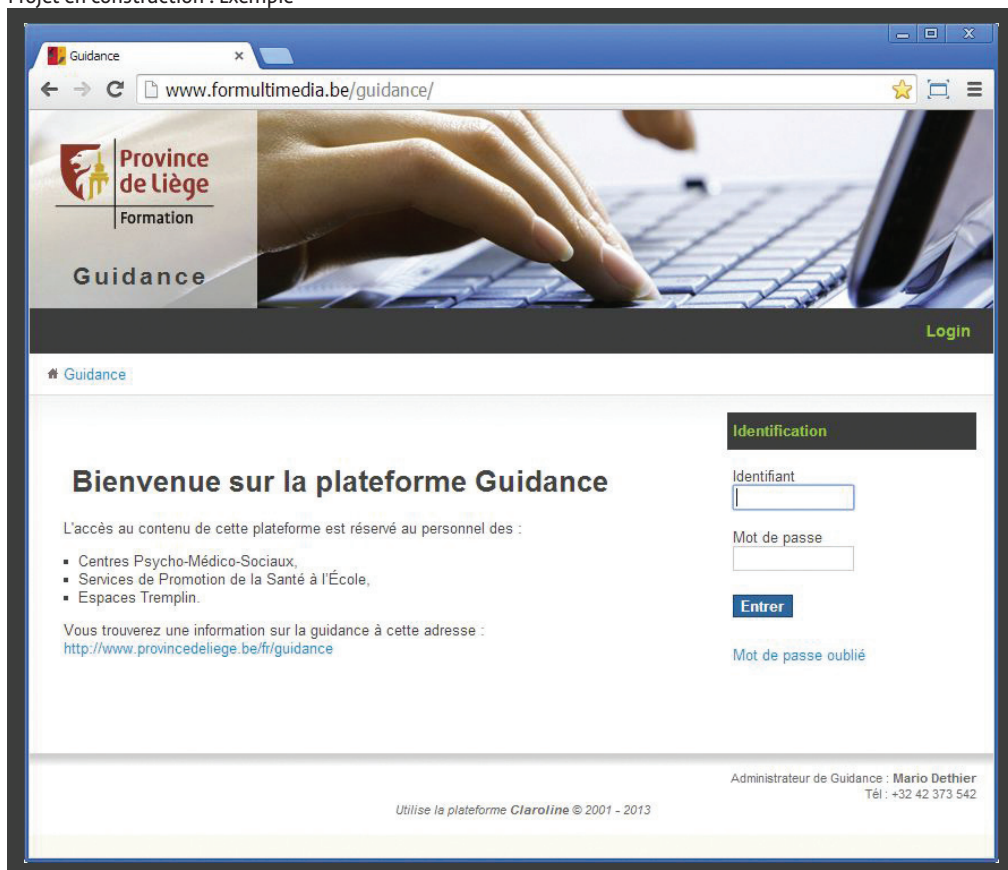
Tel est l'objectif global poursuivi par la création de la nouvelle plate-forme virtuelle de la Guidance... Un groupe de travail commun aux trois Services va se mettre en place pour identifier les besoins et attentes du terrain.

Deux réunions sont planifiées, l'une, le 3 novembre et l'autre en décembre.

Nous ne manquerons pas de vous tenir informés des suites dans le prochain Echo de la Guidance.

La Coordination PSE Guidance

Projet en construction : Exemple



The screenshot shows a web browser window with the URL www.formultimedia.be/guidance/. The page features a header with the logo of the Province de Liège Formation and the word "Guidance". A "Login" button is visible in the top right corner. The main content area includes a heading "Bienvenue sur la plateforme Guidance" and a list of authorized users: Centres Psycho-Médico-Sociaux, Services de Promotion de la Santé à l'École, and Espaces Tremplin. A "Mot de passe oublié" link is also present. The footer contains contact information for the administrator, Mario Dethier, and a copyright notice for Claroline.

Guidance

Province de Liège
Formation

Guidance

Login

Guidance

Bienvenue sur la plateforme Guidance

L'accès au contenu de cette plateforme est réservé au personnel des :

- Centres Psycho-Médico-Sociaux,
- Services de Promotion de la Santé à l'École,
- Espaces Tremplin.

Vous trouverez une information sur la guidance à cette adresse :
<http://www.provincedeliege.be/fr/guidance>

Identification

Identifiant

Mot de passe

Entrer

[Mot de passe oublié](#)

Administrateur de Guidance : Mario Dethier
Tél : +32 42 373 542

Utilise la plateforme Claroline © 2001 - 2013

3. Quelques expériences d'équipes

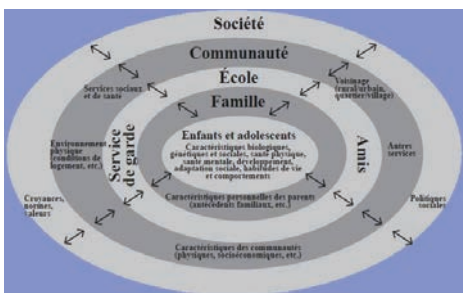
Une enquête sur la qualité de vie d'enfants de classes primaires menée par l'équipe PSE de Seraing-Concorde

Pourquoi s'intéresser à la qualité de vie des enfants de nos écoles ?

Si les études portant sur le bien-être des adolescents sont relativement nombreuses (avec notamment les rapports HBSC-Health Behaviours in School-aged Children - publiés tous les 4 ans), le bien-être des enfants plus jeunes est plus méconnu. En complément au bilan de santé scolaire, l'équipe PSE de Seraing-Concorde a voulu intégrer la perception des élèves, en utilisant un questionnaire multidimensionnel.

En effet, on sait que le cadre de vie immédiat de l'enfant, la famille, l'école, les amis, vont influencer sa santé et son développement (cf. : graphique). Dans ce sens, le concept de qualité de vie répond bien aux représentations de la santé des enfants, puisqu'en général, lorsqu'on leur demande ce que signifie pour eux « être en bonne santé », les élèves répondent souvent « me sentir bien », « avoir des amis », « bien m'entendre avec mes parents », « bien travailler »...

graphique 1 (modèle écologique)



Comment l'enquête a-t-elle été menée ?

L'enquête a été menée auprès des enfants de 2^{ème}, 4^{ème} et 6^{ème} primaire des écoles sous la tutelle PSE de l'équipe de Seraing-Concorde, en collaboration avec l'Université de Liège. Après une information sur le projet auprès des Directeurs des écoles, un questionnaire validé de Qualité de Vie (le questionnaire KINDL®) a été administré aux élèves lors des bilans de santé scolaires (2^{ème} primaire) ou dans les classes (4^{ème} et 6^{ème} primaire), grâce à l'aide d'une infirmière étudiante au Master en Santé publique. Les données sociodémographiques disponibles dans les dossiers médicaux ont également été recueillies.

Le questionnaire comportait 24 items (12 pour les élèves de 2^{ème} primaire) et incluait 6 dimensions (bien-être physique, bien-être émotionnel, estime de soi, bien-être en famille, bien-être avec les amis, bien-être à l'école). Il permettait le calcul d'un score global compris entre 0 et 100 et de 6 sous-scores. Au total, 948 élèves ont complété un questionnaire.

Quels sont les principaux constats ?

Les caractéristiques sociales des familles montrent que, globalement, pour les écoles de Seraing/Jemeppe qui représentent la majorité (85%) de l'échantillon, les familles sont en situation de fragilité, puisque grosso modo :

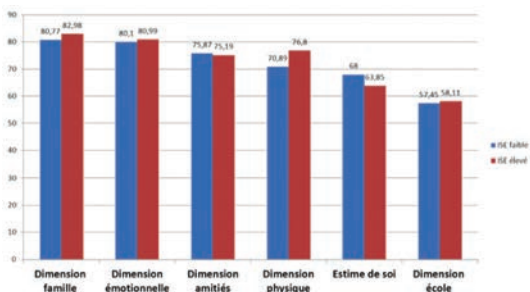
- 1 enfant sur 5 vit dans une famille sans revenu professionnel.
- 1 enfant sur 4 vit dans une famille monoparentale.
- 1 enfant sur 3 parle à la maison une langue

autre que le français (en tête, le turc et l'italien).

- 1 enfant sur 4 est en retard scolaire.
- 1 enfant sur 5 a une mère qui a été mère pour la première fois à 19 ans ou moins.

Ces caractéristiques diffèrent fortement des statistiques moyennes dont on dispose en Fédération Wallonie-Bruxelles.

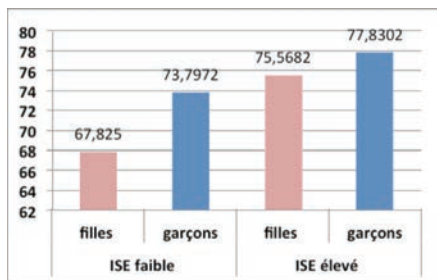
(Titre du graphique 2) : Scores de qualité de vie par dimension – Comparaison des élèves des écoles à indice socio-économique (ISE) faible (n=804) et élevé (n=144)



Les scores de qualité de vie montrent que les enfants se sentent globalement très bien en famille tandis que le bien-être à l'école montre le moins bon score (graphique 2). Si l'on regarde les résultats en fonction de l'environnement socio-économique des élèves, en comparant les 15 écoles de Seraing/Jemeppe (dont l'indice socio-économique médian est de 3, sur une échelle entre 1 et 20), aux 4 écoles d'Esneux (dont l'indice socio-économique médian est de 17), seule la dimension « bien-être physique » montre une différence significative, en défaveur du groupe socio-économiquement plus faible.

(Titre du graphique 3) : Dimension physique chez les filles et les garçons, selon l'ISE (indice socio-économique) des écoles

Concernant les autres dimensions, il est donc plutôt réconfortant de voir que les



conditions socio-économiques de vie des enfants n'influencent ni leur bien-être en famille, avec les amis, à l'école, ni la dimension émotionnelle, ni leur estime de soi.

Concernant la dimension physique, on s'aperçoit que la perception d'une mauvaise santé est plus marqué chez les filles que chez les garçons. Une limite de l'enquête au stade actuel est que nous n'avons pas mis ces résultats en lien avec les problèmes de santé objectivés au bilan de santé PSE, ne fût-ce que pour le surpoids, qui a une prévalence élevée dans ce groupe d'âge, en particulier dans les groupes sociaux plus faibles.

Les filles ont une moindre estime de soi que les garçons, mais par contre une satisfaction plus grande par rapport à l'école.

Le fait d'être en retard scolaire (21.4% des élèves de 4^{ème} primaire et 27.2% des élèves de 6^{ème} primaire) est associé à une moins bonne qualité de vie pour les dimensions du bien-être physique, du bien-être en famille, du bien-être à l'école et des émotions.

Des perspectives pour la collaboration PSE-PMS ?

Une telle enquête laisse entrevoir l'intérêt que pourrait avoir la mise en parallèle du bilan de santé réalisé au PSE avec les tests et entretiens réalisés par le Centre PMS afin d'avoir une vision plus globale de la santé de l'enfant.

L'équipe PSE de Seraing-Concorde

Création d'une check liste à destination des enseignants

Régulièrement, les équipes PSE accueillent des stagiaires. La plupart du temps, ces étudiants apportent beaucoup au Service et impulsent de nouvelles idées. Encore une fois, cela a été le cas à l'antenne PSE de Malmedy.

Lors de son stage, Justine Willems, étudiante en santé communautaire à la Haute Ecole de la Province de Liège, a rédigé un courrier pour aider les enseignants à s'organiser avant le bilan de santé.

Une check-list reprenant différents éléments facilitant le déroulement du bilan de santé a donc été créée. Plusieurs éléments y sont repris : matériel à prendre par les enfants le jour J, création d'une boîte à questions, préparation des élèves de maternelles au test

de la vue, demande de renseignements sur de nouveaux élèves.

Le courrier invite également les enseignants à consacrer le temps du bilan de santé à un moment santé. Comment ? En donnant des pistes d'animations, le nom de partenaires, ...

Envie de découvrir ce courrier ? Il vous suffira de vous rendre sur la plate-forme d'échanges d'outils des PSE → infos de promotion de la santé → projet antennes → bilan de santé.

Si ce nouveau support vous intéresse, la Coordination PSE Guidance peut vous en personnaliser un exemplaire.

Un grand merci à Justine Willems pour ce nouvel outil !

L'équipe PSE de Malmedy
et la Coordination PSE Guidance

Education a la vie relationnelle, affective et sexuelle. « soutenir l'évras a l'école ? » journée de sensibilisation organisée par la fédération laïque de centres de planning familial.

Deux journées de sensibilisation organisées par la Fédération Laïque de Centres de Planning Familial ont eu lieu sur l'arrondissement de Huy-Waremme et de Liège pour faire le point en matière d'EVRAS.

L'équipe PSE de Waremme a souhaité vous faire part des points importants de cette formation.

Comme vous le savez déjà, un protocole d'accord en matière d'éducation à la vie relationnelle, affective et sexuelle en milieu scolaire (EVRAS) a été signé par les Autorités de la Fédération Wallonie Bruxelles, en juin 2013.

En pratique, les établissements scolaires sont dans l'obligation de prendre des initiatives en la matière. Les activités proposées et les projets mis en place s'intégreront dans une approche globale et cohérente se développant sur l'ensemble de la durée de la scolarité.

Tout en respectant le contexte spécifique de son établissement et la liberté méthodologique, l'école a un rôle primordial à jouer dans l'éducation et le développement de l'esprit critique des élèves, en matière d'EVRAS, pour les aider à devenir des citoyens responsables.

L'EVRAS : oui, mais à partir de quel âge ? L'EVRAS peut aborder différentes thématiques dès le plus jeune âge tout en respectant les caractéristiques du public visé (maturité des enfants, milieu culturel,...). Les thèmes retenus sont: le respect, la violence, les émotions, les stéréotypes, les sentiments amoureux, la contraception, les IST,.... Le fait d'aborder ces sujets en dehors d'une situation de « crise » permet à l'élève de développer son estime de soi, de promouvoir l'écoute, le dialogue et l'acceptation des différences, ainsi que l'adoption de comportements préventifs.

L'accent a été mis sur l'importance du partenariat entre l'école (les enseignants, les éducateurs, les accueillants extra-scolaires, ...), les partenaires directs (CPMS, SPSE) et les partenaires externes (Centre de planning familial, AMO, CLPS, ...). Un partenariat solide facilitera la mise en place d'un projet efficace et durable.

Lors de cette journée, nous avons reçu un répertoire des institutions et des outils pédagogiques de prévention en matière d'EVRAS pour l'arrondissement de Huy-Waremme.

Un site internet est également disponible pour les jeunes : www.loveattitude.be. On y trouve des dossiers d'informations, les coordonnées des centres de planning familial pour Bruxelles et la Wallonie, un formulaire de contact pour poser des questions de façon anonyme et confidentielle, des liens utiles, des newsletters, et une multitude d'autres infos utiles et facilement accessibles !!!

L'équipe PSE de Waremme



L'APPROCHE ORIENTANTE : Du Québec à Liège...

Les 26, 27 et 28 mars 2014, une délégation des Départements Enseignement et Formation (Mmes J. Duchesne, Inspectrice ; G. Pupien, Conseillère pédagogique et moi-même) s'est rendue en mission au Québec pour participer à un colloque sur l'approche orientante.

L'approche orientante est une conception de l'enseignement qui fait partie intégrante des missions de l'école au Québec. Cette approche est basée sur l'orientation positive des élèves, sur le développement de la connaissance de soi et sur le renforcement de l'estime de soi chez les jeunes.

On comprend donc que dans cette optique, l'école entreprend une démarche intégrée de soutien aux élèves tant en matière d'orientation scolaire qu'au niveau du développement personnel de l'élève, et ce, au travers d'activités interdisciplinaires, et développe les partenariats dans et en dehors de l'école.

L'enseignement de la Province de Liège développe déjà des actions dans ce sens au travers de toute une série d'événements comme les mini-villages, le techni-truck et bien d'autres... et souhaite poursuivre le renforcement de cette démarche au sein de ses écoles.

En tant que CPMS ayant dans nos missions l'orientation scolaire et professionnelle et en tant que partenaire privilégié de l'école, il est donc important pour nous de renforcer les collaborations qui existent déjà et les actions que nous développons avec les équipes éducatives des écoles en cette matière. En effet, le CPMS accompagne le jeune dans l'émergence et l'accompagnement de son projet de vie et ce, tout au long de sa scolarité. Les objectifs poursuivis en participant à ce colloque étaient pour mes deux

collègues et moi-même, et ce, au travers des ateliers auxquels nous avons participé, de dégager les pratiques les plus efficaces et les expériences innovantes au Québec dont nous pourrions nous inspirer au sein des établissements scolaires organisés par Province de Liège, dans le cadre d'une collaboration renforcée. Les ateliers portaient sur une diversité d'expériences menées au sein de l'enseignement québécois : « Devenir une école orientante, » « la recette des métiers », « l'entreprenariat collectif pour favoriser la persévérance scolaire », « favoriser l'accrochage scolaire : interventions en classe et dans l'école », « les technologies pour favoriser l'approche orientante », sont autant de thèmes que nous avons eu l'occasion d'aborder et de partager. La qualité des projets exposés ainsi que les échanges et les contacts que nous avons créés vont nous permettre de développer de réelles pistes de travail. Des formations regroupant enseignants, chefs d'établissement et membres des CPMS ont eu lieu en mai afin que chacun puisse se familiariser avec cette approche destinée à être développée dans nos écoles secondaires.

Chaque établissement secondaire, en collaboration avec son CPMS a rendu un projet qui permettra d'optimiser l'orientation positive et fera émerger, pour l'élève, un projet de vie scolaire et professionnel en améliorant la connaissance de lui-même. Celui-ci sera effectif en janvier 2015. Ce fut une expérience professionnelle très riche et porteuse de sens.

Joëlle MARNETTE
Directrice du CPMS 1 de Seraing.

La mise en route du projet de Service 2014-2020

Cette fois, on y est ! Après deux années acharnées de travail pour construire le projet de Service, nous pouvons enfin le diffuser aux écoles, aux CPMS et aux CLPS. Réel outil de travail au quotidien, le projet de Service permettra aux équipes de rencontrer les 5 priorités que le Service PSE s'est fixées :

- Tendre vers la réduction des inégalités sociales en matière de santé
- Développer les thématiques prioritaires de promotion de la santé
- Intensifier la collaboration avec les Centres PMS de la Province de Liege

- Harmoniser les pratiques au sein du Service PSE

- Communiquer en interne/externe

La Coordination PSE Guidance réfléchit actuellement avec chaque équipe PSE sur la manière dont le projet de Service va être présenté aux écoles et sur la mise en pratique sur le terrain. Les méninges n'ont pas fini de chauffer.

Enfin, nous vous rappelons que la version électronique est déposée sur le site internet :

www.provincedeliege.be/pse mais aussi envoyée aux écoles par mail.



DECRETS ACCROCHAGE... suite et fin ?

Le Parlement de la Fédération Wallonie Bruxelles a adopté le 20 novembre 2013 deux décrets concernant les politiques croisées en matière d'accrochage scolaire.

Le premier de ces décrets est dit « intersectoriel » parce qu'il élabore des politiques conjointes de l'Enseignement et de l'Aide à la Jeunesse en faveur du bien-être des jeunes à l'école, de l'accrochage scolaire, de la prévention des violences et de l'accompagnement des démarches d'orientation.

Le second décret est dit « sectoriel » au sens où il articule l'ensemble des outils de lutte contre le décrochage mis à disposition de l'enseignement en visant les quatre axes repris dans l'intitulé du décret intersectoriel.

Ces nouvelles directives sont d'application depuis le 1^{er} septembre 2014. Elles engagent de manière concrète les écoles et les services concernés à se mobiliser et à se coordonner selon un modèle de concertation structuré. En ce qui concerne plus particulièrement les Espaces Tremplin (aussi appelés « Service

d'Accrochage Scolaire »), les CPMS et les SPSE, de nombreuses dispositions vont clarifier et recentrer leurs actions comme interfaces incontournables entre les établissements scolaires et les partenaires externes (Médiation scolaire, Équipes mobiles, Observatoire de la violence, services de prévention, ...).

Le service Espace Tremplin assurera le suivi de l'information et envisagera, en collaboration avec le Centre des Méthodes, la mise en place d'une formation destinée aux agents techniques des PMS, PSE et Espaces Tremplin afin d'appréhender au mieux cette nouvelle réglementation.

Didier DIRIX
Directeur de l'Espace Tremplin

4. Toujours bon à savoir

Deux Directeurs prennent leurs pensions...

Quelques heures avant qu'ils disent au revoir à la Province de Liège, nous sommes allées, à la demande de notre Premier Directeur, M Mario DETHIER, à la rencontre de Mary DUBOIS Directrice du CPMS II de Seraing, chargée de la Coordination technique, et de Didier DIRIX, Directeur de l'Espace Tremplin.

Interview de Mary DUBOIS

C'est le 21 avril 1976 que le parcours professionnel de Mary DUBOIS a commencé au sein de la Province de Liège ...



Que retenez-vous de votre parcours professionnel ?

Tout d'abord, je retiens l'image d'un employeur correct, attentif à son personnel et à la situation de chaque agent.

J'ai vraiment aimé travailler dans le milieu scolaire, car j'ai pu apporter une pierre complémentaire au travail effectué dans les écoles dans le domaine du bien-être des élèves. En tant que conseillères et conseillers psychopédagogiques, nous sommes souvent amenés à intervenir dans des situations difficiles, que ce soit à la suite d'une demande ou parce que

nous avons détecté l'existence d'un problème. Notre formation de psychologue, la position consultative de notre service et le fait que nous travaillons en équipe pluridisciplinaire nous permet d'aborder les élèves, leur famille ou les situations scolaires sous des angles et des niveaux différents de ceux de l'équipe éducative, ce qui constitue notre caractère spécifique et il nous arrive souvent de voir les résultats de nos actions.

En tant que directrice, je retiens le fait d'avoir pu contribuer à ce que les compétences présentes dans le service permettent un bon accompagnement des élèves, de leurs familles et des écoles.

Enfin, j'ai vraiment pris à cœur mon rôle de Coordinatrice technique des Centres PMS. J'ai fait de mon mieux pour représenter notre P.O., promouvoir nos Centres et améliorer leur visibilité auprès des organismes et instances extérieurs, ainsi qu'à l'intérieur même de la Province de Liège. J'ai aussi œuvré avec des collègues à l'harmonisation de certains aspects communs à nos Centres : je pense notamment aux rapports d'activités ou au cadre méthodologique, deux des nombreux projets initiés par notre Directeur général.

Pour vous, quelle est l'importance de l'articulation des Services de la Guidance au sein desquels vous avez été un pilier ?

C'est important qu'il y ait une articulation bien huilée qui respecte les étapes que chacun des services doit pouvoir parcourir à son rythme.

Avec les Espaces Tremplin, j'ai peu d'expérience de terrain car j'ai travaillé avec des élèves du fondamental. Néanmoins, je suis persuadée du bénéfique que cela apportera aux jeunes accueillis dans ces services si CPMS et Espaces Tremplin travaillent de concert auprès de chaque élève tout au long du processus, avant, pendant et après.

Avec les équipes PSE, nous travaillons en grande partie auprès des mêmes élèves. Nous réunissons des compétences qui peuvent être complémentaires, mais notre historique et nos formations respectives font que nous avons deux cultures différentes.

Aussi, il faut continuer à tendre vers une compréhension mutuelle, trouver un "champ sémantique" commun. Au fil du temps, j'ai vu que les mentalités évoluaient, notamment grâce au travail réalisé ensemble.

Avez-vous une anecdote professionnelle à raconter ?

Je retiens le rôle que le Centre PMS a joué auprès de deux classes qui étaient présentes place Saint-Lambert, lors de la fusillade. Nous avons vraiment été une ressource complémentaire à celles de l'école. Cela a été un moment riche en émotions... mais difficile à vivre.

Avez-vous un conseil à donner aux jeunes qui débutent dans le métier ?

Ne jamais perdre leurs idéaux !

Mais, également, ne jamais oublier qu'ils travaillent dans une institution publique qui est au service du public, quel qu'il soit. Nous représentons l'institution et nous devons avoir le même respect pour tout le monde.

Dans le cadre du travail, c'est la philosophie de l'institution qui doit être visible en premier lieu à travers nous.

Avez-vous un message à passer à vos collègues directrices ?

Continuez à travailler en commun car il y a une émergence d'un esprit commun ! Cela a été un réel plaisir pour moi de travailler avec vous sur tous les projets que nous avons partagés.

A présent, quels sont vos projets ?

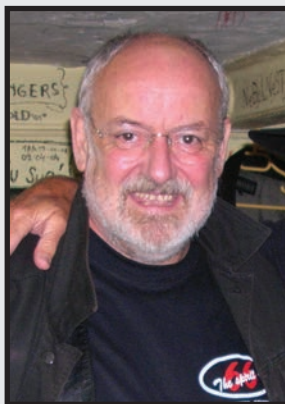
Tout d'abord, réapprendre à vivre sans courir tout le temps !

Mais également, faire des activités mises de côté à cause de l'importance du travail : voyager au gré de mes envies, prendre le temps de

cultiver les relations, suivre des cours qui m'intéressent,...

Interview de Didier DIRIX

Il y a 42 années que le parcours professionnel de Monsieur DIRIX a débuté au sein de la Province de Liège. Il a travaillé 15 années dans l'enseignement, 20 années comme permanent syndical de l'enseignement et 5 années comme Directeur de l'Espace Tremplin.



Que retenir-vous de votre parcours au sein de la Province de Liège ?

Je trouve que j'ai un parcours professionnel extraordinaire. Comme enseignant dans le professionnel et en promotion sociale, j'ai aimé travailler avec une population scolaire en difficulté.

Pour moi, c'est le métier le plus beau du monde. Les jeunes nous apportent beaucoup, j'ai énormément de satisfaction quand j'ai l'occasion de croiser certains de mes anciens élèves qui me disent qu'ils s'amusaient bien dans mes cours.

L'accrochage scolaire est un chantier extraordinaire et qui a toute son importance vu le nombre grandissant d'enfants en décrochage scolaire (plus ou moins 3000 élèves par an rien que pour la zone de Liège).

Pour vous, quelle est l'importance de l'articulation des Services de la Guidance au sein desquels vous avez été un pilier important ?

Les 3 compétences sont des partenaires de terrain dans la lutte contre le décrochage scolaire. Il faut favoriser le lien entre les 3 approches.

Je pense qu'il faut connaître les rôles respectifs des différents secteurs (PSE-PMS-ET) mais également échanger des réflexions et des outils complémentaires.

L'union fait la force. L'osmose n'est pas encore parfaite, mais en travaillant côte à côte cela devrait bien avancer !

Avez-vous une anecdote professionnelle à raconter ?

Le fait d'avoir fait mes humanités avec Mary Dubois et de l'avoir retrouvée ici en fin de carrière a fait remonter de nombreux souvenirs...

Avez-vous un conseil à donner aux jeunes qui débutent dans le métier ?

Je pense que cela ne sert à rien de prendre une posture sentimentale face aux jeunes mais d'avoir une attitude ferme et construite. Selon moi, il est important que les jeunes enseignants s'inscrivent dans un cadre de formation continue car on ne peut rien laisser au hasard avec les élèves.

Faire preuve de rigueur et de fermeté par rapport au public et par rapport aux personnes envers lesquelles on s'adresse est essentiel.

Avez-vous un message à passer à vos collègues ?

Dans la conjoncture actuelle, il faut opter pour un management coopératif, avoir confiance en tous les collaborateurs.

Quand un nouveau collaborateur arrive, il est inutile d'avoir des idées préconçues sur celui-ci mais plutôt de voir ses qualités avant tout et d'utiliser au mieux ses ressources.

A présent, quels sont vos projets ?

« Je ne suis pas du genre à arrêter ! ». Personnellement la valeur travail est une richesse de la vie et en plus cela représente l'intégration sociale.

J'ai beaucoup de mal à imaginer ne pas travailler.

Dès lundi, je vais sans doute travailler 2 jours par semaine dans un cabinet ministériel pour modestement mettre mon expertise au service de la collectivité.

A côté du travail, il y a aussi la vie de famille, les petits enfants et les cours de cuisine qui ne manqueront pas de m'occuper largement pour le reste du temps.

Propos recueillis par la Coordination PSE Guidance.

Le portail internet de la Province de Liège... Un outil remis au goût du jour !

Pendant de nombreux mois, le Service informatique de la Province de Liège a réfléchi et construit un tout nouveau portail internet.

Les différents sites mis en ligne par les Services provinciaux ont été retravaillés pour les rendre plus accessibles, plus fonctionnels et plus attrayants.

Nous pouvons dire que c'est une réussite et nous vous invitons vivement à consulter ceux-ci !

Concernant la rubrique des Services de la Guidance, vous y découvrirez les actualités des Services de la Guidance, l'Echo de la Guidance, les missions de chaque Service, les adresses des différentes antennes, les outils, ...

Nous n'insisterons jamais assez sur le fait que les informations présentes sur le site sont précieuses et peuvent bien être utiles tant pour les profession-

nels de la santé que pour les écoles, les parents, les élèves ou encore les partenaires.

Alors, n'hésitez pas à consulter les différents sites des Services de la Guidance et à diffuser l'adresse :

www.provincedeliege.be/guidance

La Coordination PSE Guidance

Du « Cadre méthodologique de travail des CPMS de la Province de Liège » à la genèse d'un cycle de conférence abordant la lutte contre le décrochage scolaire

En date du 16 janvier 2014, le Collège provincial de Liège a approuvé le cadre méthodologique de travail des CPMS de la Province de Liège.

Ce « Cadre méthodologique » a pu être présenté, en plénière, à l'ensemble des agents PMS et PSE le 20 mars dernier. Il repose sur les textes fondateurs qui fixent les modalités de fonctionnement des CPMS. Chaque agent est reparti de cette présentation avec ce précieux document et sachez qu'il nous reste des exemplaires qui peuvent vous être remis sur simple demande adressée auprès des Services de la Guidance.

Ce « Cadre méthodologique » dicte les principes de la méthodologie de travail des CPMS provinciaux et met l'accent sur la primauté du sujet qu'est l'enfant dans son environnement scolaire.

Ainsi, on peut y lire que le jeune bénéficie d'un accompagnement du CPMS en tant que sujet responsable de ses choix, même si ceux-ci sont inconscients. L'enfant est donc sujet, acteur de son devenir et il ne peut en aucun cas être transformé en un objet d'intervention. Par contre, ce même enfant sera spécifiquement accompagné dans la recherche et l'invention de ses solutions, dans le respect de sa singularité et dans sa complexité. Ceci implique une méthodologie de travail des acteurs des CPMS qui ne réduit pas l'enfant à l'ensemble de ses comportements. L'enfant n'est pas ce qu'il fait mais il est un sujet de parole aux prises avec un monde qui est façonné par le langage.

Cette façon de penser le jeune en tant que sujet de parole implique au personnel des CPMS de disposer d'une solide approche

humaniste qui se démarque d'une prévention « mécaniste ». Des exemples concrets d'approche de l'enfant au travers des missions des CPMS sont proposés à la page 11 du livret « Cadre méthodologique de travail de CPMS de la Province de Liège ».

Pour accompagner les agents dans cette dimension, les Services de la Guidance ont organisé, à la Maison Provinciale de la Formation, un cycle de conférences ouvert aux agents PMS, PSE, aux Espaces Tremplin, aux personnels en charge de la lutte contre l'échec scolaire ainsi qu'aux thérapeutes.

C'est au départ de la clinique contemporaine menée auprès des jeunes que le programme des conférences s'est construit et que la question de l'effilochage du lien entre le sujet et son entourage a été investiguée. La problématique du jeune qui décroche de l'école et qui ne peut plus investir le travail scolaire était donc au cœur des trois interventions qui ont été programmées le second trimestre de l'année scolaire précédente.

Corps désagrégés par Alexandre Stevens et Gil Caroz

Avec divers exemples cliniques nous avons eu l'occasion d'aborder la question des enfants dits hyperactifs c'est-à-dire qui montrent dans leur corps le malaise d'un sujet qui n'arrive pas à garder son attention de façon soutenue. Dans d'autres cas, nous avons abordé des sujets qui témoignent d'un rapport étrange à leur corps, ou encore d'une difficulté liée à l'éveil de la sexualité à la puberté, entraînant parfois un décrochage scolaire et social. Ainsi, avant d'être un problème « social », ce décrochage apparaît alors comme une difficulté subjective profonde.

Décrochage scolaire et social par Yves Vanderveken et Bruno de Halleux

Tout le monde parle du décrochage scolaire et social qui devient un phénomène global. Les idées et programmes ne manquent pas pour prévenir ce décrochage, le guérir et l'expliquer. La dimension intime propre que ce décrochage prend pour chaque jeune révèle pourtant souvent des coordonnées à nulles autres pareilles. Une rencontre avec un psychanalyste permet parfois de les recueillir. Il s'agit alors de les saisir et de les lire sans a priori.

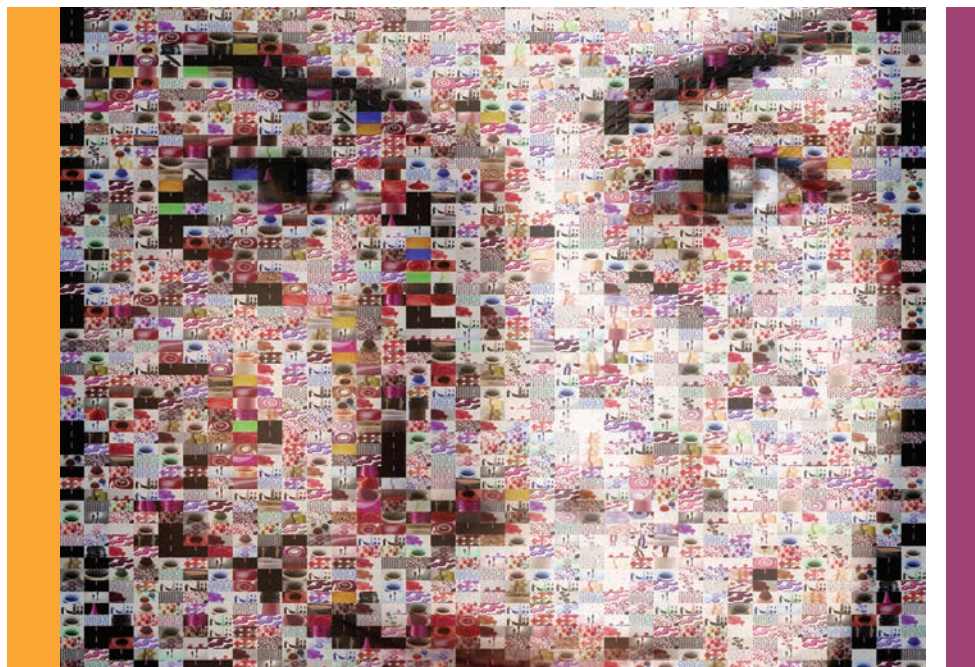
Distractions et absences du sujet par Philippe Bouillot et Jean-Louis Aucremanne

Les addictions sont devenues un maître mot des préoccupations de santé contemporaine. C'est alors un versant de contrôle et de médicalisation qui se développe. Il importe cependant de s'intéresser à ce qui cause, pour chaque sujet, ce branchement à un objet d'intense satisfaction ou de sédation. La

clinique montre que c'est en partant de la cause subjective que nous pouvons aider le sujet à faire un autre choix. Par ailleurs, "Le temps de cerveau disponible" est l'enjeu d'une féroce concurrence. Les parts du marché se disputent âprement, et dès le plus jeune âge, du même cerveau. Capter l'attention est un enjeu pour le maître et choisir sur quoi la porter, un enjeu pour le sujet. A partir de vignettes, nous avons veillé à redonner une dimension clinique à la question dudit "déficit" de l'attention.

Ce cycle de conférences a rencontré un vif succès et un intérêt certain. Sa vocation qui était de permettre aux agents de terrain d'appréhender des outils nécessaires à l'utilisation du « Cadre méthodologique de travail des CPMS de la Province de Liège » a été rencontrée.

Marie-Eve HUSTIN
Conseillère psychopédagogique



Dites-nous, dites-leur...

L " **Echo de la Guidance** ", un bulletin d'information commun aux trois Services ...

Pourquoi ?

Pour échanger entre nous, pour faire connaître les nouvelles intéressantes du moment...

Pour qui ?

Pour vous, pour nous, pour d'autres, ...

En fait, ces pages sont les vôtres !

Faites-nous part de vos projets, de vos actions, ... valorisez-les !

Vous êtes au courant d'informations intéressantes ? Si elles le sont pour vous, elles peuvent l'être pour d'autres... parlez-en !

Comment communiquer vos projets, vos actions, vos news ? Par mail !

A votre Coordination ou à votre Direction

Si vous ne venez pas spontanément à nous, nous viendrons à vous !